

National  
松下電工



保証書付

保管用

## リニアスモーター

ES8015



## 取扱説明書

- お買い上げありがとうございました。
- ご使用前に必ずお読みのうえ、正しくお使いください。
- この取扱説明書は大切に保管してください。

# 安全上のご注意

※ご使用前に、この「安全上のご注意」をよくお読み  
のうえ、正しくお使いください。

※ここに示した注意事項は、製品を安全に正しくお使い  
頂き、あなたや他の人々への危害や損害を未然に防止  
するためのものです。また、注意事項は次のように区  
分しています。

**いずれも安全に関する重要な内容ですので、必ず守ってください。**

**警告**：人が死亡または重傷を負う可能性が  
想定される内容。

**注意**：人が傷害を負う可能性及び物的損害のみの  
発生が想定される内容。

## 絵表示の例



○ 記号は、禁止の行為であることを告げる  
ものです。(左図の場合は分解禁止)



● 記号は、行為を強制したり指示したりする内  
容を告げるものです。  
(左図の場合は必ず守る)

※お読みになった後は、お使いになる方がいつでも  
見られるところに必ず保管してください。

# 警告



必ず守る

- お手入れの際は必ずアダプタをコンセント  
から抜く。  
抜かないと感電のおそれがあります。
- 必ず交流100～120Vで使用する。  
守らないと感電・発火のおそれがあります。
- アダプタにほこりが付着しないように  
定期的に掃除する。  
ほこりが付着すると湿気などで絶縁不良に  
なり、火災のおそれがあります。



ぬれ手禁止

- ぬれた手でアダプタをコンセントから  
抜き差ししない。  
感電のおそれがあります。



水ぬれ禁止

- 充電器は水につけたり、水洗いしない。  
感電・ショートのおそれがあります。
- 交流式で使うときは、ウェット剃りや  
水洗い掃除をしない。  
感電・ショートのおそれがあります。



水場使用禁止

- 充電器は風呂、シャワー室で絶対に使用  
しない。  
感電・発火のおそれがあります。



分解禁止

- 改造はしない。  
また、分解したり修理をしない。  
火災・感電・けがのおそれがあります。  
修理はお買い上げの販売店または、松下電工  
お客様ご相談窓口にご相談ください。

## 警告



禁止

- 器具用プラグにピンやゴミを付着させない。  
感電・ショート・発火のおそれがあります。
- 専用の充電器で、他の商品を充電しない。  
また、専用の充電器以外での充電はしない。  
ショート・異常発熱による発火のおそれがあります。
- コードやアダプタがいたんだり、コンセントの差し込みがゆるいときは使用しない。  
感電・ショート・発火のおそれがあります。
- コードを傷つけたり、破損させたり、加工したり、無理に曲げたり、引っ張ったり、ねじったりしない。  
また、重いものを載せたり、挟み込んだりしない。  
感電・発火のおそれがあります。

## 注意



必ず守る

- ご使用前に刃の破れや変形がないか確認する。  
刃に破れや変形があると肌を傷つける原因になります。
- アダプタを抜くときは、コードを持たずに必ずアダプタを持って引き抜く。  
コードを持って引き抜くと感電・ショートの原因になります。



禁止

- 外刃は強く押さえない。  
破損して肌を傷つける原因になります。

まず、商品をご確認ください



本体



充電器



ブラシ



ポーチ



ナショナルオイル(試供品)

もくじ

安全上のご注意

1

各部のなまえ

5

充電のしかた

6

使いかた

8

掃除のしかた

12

●お手入れ用品……………13

お知らせ

15

- 替刃について……………15
- 製品を廃棄するときのお願い…16
- ご注意/定格……………17
- 修理を依頼される前に…18
- 保証とアフターサービス…19
- お客様ご相談窓口のご案内…20



## 充電器



## 海外でのご使用について

アメリカ合衆国、カナダ、台湾などのAC100-120V・A-2プラグ地域で使用できます。(ただし、上記の国でも地域やホテルなどの施設によって電圧やプラグが異なる場合がありますので、必ずご確認のうえ、ご使用ください)

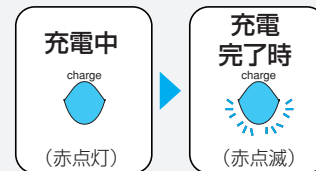
## 充電の手順



## 約1時間で充電完了

- 1 本体に器具用プラグを  
しっかり差し込む
- 2 コンセントにアダプタ  
をしっかり差し込む

※ 必ずランプの点灯(赤色)を確認してください。



各部のなまえ／充電のしかた

本体のスイッチをONにしますと、交流式として使用できます。(7ページ参照)

- 初めてお使いのときや半年以上使われなかったときは、充電完了後も続けて約8時間充電してください。電池は化学反応により電力を供給するもので、長時間放置すると充電されにくくなるため(不活性状態)、活性状態に戻すのに約8時間の充電が必要です。
- 充電開始後数分間、充電表示・完了ランプが点灯しないことがありますが、そのまま充電すると充電表示・完了ランプが点灯し、充電完了後、点滅します。
- 充電の際、本体底部のソケットに水滴がついている場合は、十分に拭き取ってください(故障の原因になります)。

## 充電の時期

1回のフル充電で約1週間使用できます。

(毎日1回3分使用で使い切るまで)

※ヒゲの濃さ、肌へ当てる力、周囲の温度により使用日数は異なります。

充電完了後、コンセントにつないだままにいても性能に問題は  
ありません。

(充電電流をコントロールしておりますので電池の寿命を低下させることは  
ありません。一般的に電池容量を使いきらずに充放電を繰り返すと放電する  
ときの電圧が低下し、使用回数が減少するメモリー効果が発生しますが、  
本シェーバーは剃り性能、使用回数に影響を及ぼさない工夫をしております。)

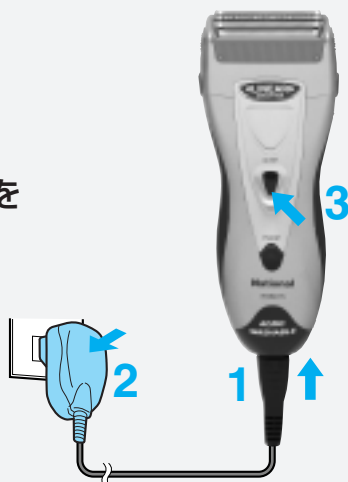
## 交流式での使いかた

1 本体に器具用プラグを  
しっかり差し込む

2 コンセントにアダプタを  
しっかり差し込む

3 スイッチをONにして  
使用する (8ページ参照)

※起動しにくい場合やパワーが  
弱い場合は、約1分以上充電  
してからご使用ください。



- 充電及び交流式でのご使用は専用の充電器を使用してください。
- 周囲温度は0~40℃以内で充電・使用してください。
- 充電・ご使用中、テレビ等に雑音が入る場合、別のコンセントで充電してください。
- 充電・ご使用中は本体・充電器が多少熱くなりますが、異常ではありません。
- コードが破損した場合、コードだけの交換はできません。  
販売店または松下電工お客様ご相談窓口にご相談ください。
- 器具用プラグの着脱は、コード部分を持って行わないでください。

## 使いかた



1 キャップをはずす

2 外刃に破れや変形がないか  
確認する

3 スイッチを押す  
(スイッチは押すごとに  
ON/OFFに切替ります)

4 剃る  
(ヒゲ以外には  
使用しないで  
ください)



**注意**

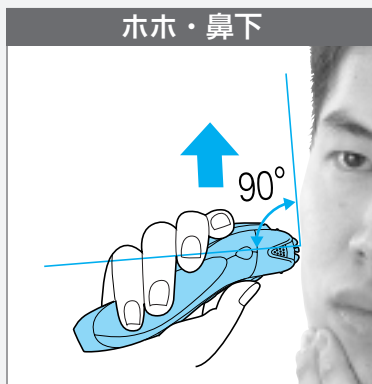
● ご使用前に刃の破れや変形がないか確認する。  
刃に破れや変形があると肌を傷つける原因になります。

- 外刃をいためないように使用後は必ずキャップをしてください。

## 上手な剃りかた

- 1 ヒフを伸ばして、肌に直角に軽く当て**  
(3枚の刃すべてが肌に当たるように)
- 2 ゆっくり逆剃りで**
- 3 すべらせるように剃る**  
(ナショナルシェーバーを初めてお使いになれる方は、軽く肌に当て少しずつ試しながらお使いください)

**⚠ 注意** ● 外刃は強く押さえない。  
破損して肌を傷つける原因になります。



### 剃り残しを少なくするには？

アゴ下・ノド部のヒゲはヒフに対して斜めに生えており、刃穴に入りにくいために剃り残しがちです。肌を伸ばしながらヒゲを起こす要領で剃ると、より刃穴でとらえやすくなります。



## ウェット剃りのしかた

※必ず本体から充電器をはずした状態でご使用ください。  
シェービングフォーム・ジェルなどの泡状のものでウェット剃りをすると、肌のすべりもよく、より深剃りできます。  
(クリーム状のシェービング剤は刃の目詰まりの原因になるので) 使用しないでください。

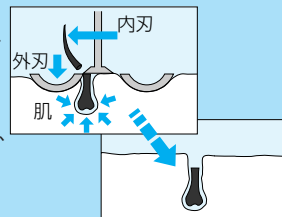
- 1 よく泡だててから顔につける**
- 2 ドライ剃りのときよりもさらに軽く肌に当てすべらせるように剃る**  
(ドライ剃りとは何もつけないで剃る方法)
- 3 使用後は毎回刃、本体を十分に水洗いする**  
(洗い残しがあると本体に白いあとがついたり、刃がスムーズに動かない場合があります)



**⚠ 警告** ● 交流式で使うときは、ウェット剃りや水洗い掃除をしない。  
感電・ショートのおそれがあります。

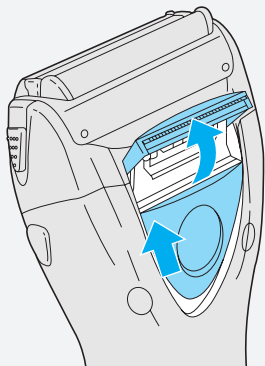
### ウェット剃りの良さは

- ① さらに深剃り**  
皮膚が柔らかくなるので、ヒゲがしぼり出され、より深剃りができます。
- ② さらに肌にやさしい**  
温水で柔らかくなったヒゲは切断抵抗が少なく、スムーズにカットできます。また、刃のすべりも良く、なめらかな肌当たりです。



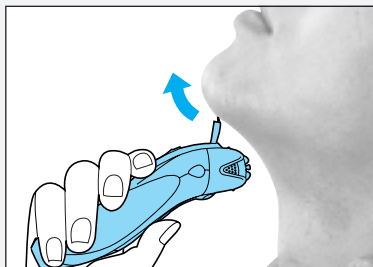
## キワゾリ刃の使いかた

### 1 キワゾリ刃ハンドルを上げる



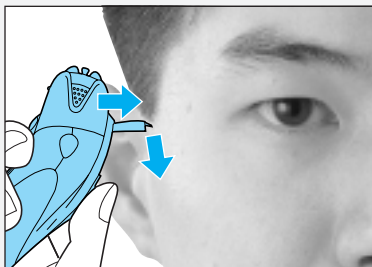
### 2

#### くせひげを剃る



スイッチをONにして、刃先を肌に当て、長くくせヒゲをカットする。

#### キワを剃る



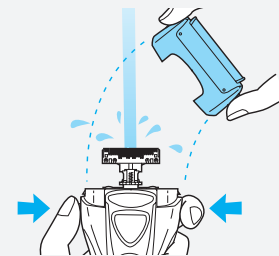
スイッチをONにして刃先を肌に当てて剃る。

- スイッチをONにしてキワゾリ刃ハンドルを上げてても問題ありません。

## 水洗い掃除

- ※必ず充電器をはずして本体のみ水洗いしてください。
- ※内刃は前後両方の刃を取りつけた状態で行ってください。  
(異常音が発生し、故障の原因になります)

内刃・外刃・本体丸ごとの水洗いができます。  
シェービングごとの水洗い掃除をおすすめします。



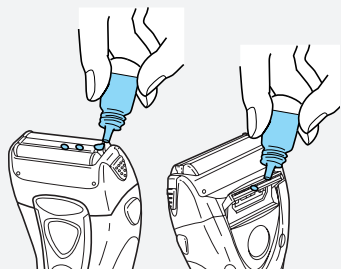
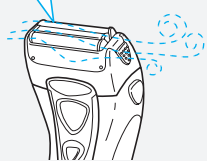
- 1 外刃に市販のハンドソープまたはクリーニング液(別売)をつける
- 2 スイッチを押して軽く水をかけて泡だてる
- 3 さらに数秒動作させてからスイッチを押す(停止させる)
- 4 フレーム着脱ボタンを押してフレームをはずし十分に水洗いする  
(ぬるま湯(40℃前後)で洗うとさらに効果的です。  
※熱湯の使用はさけてください)

使いかた / 掃除のしかた

### ⚠ 警告

- 充電器は水につけたり、水洗いしない。
- 交流式で使うときは、ウェット剃りや水洗い掃除をしない。  
感電・ショートのおそれがあります。

フレームをはずしておく  
と早く乾燥します



外刃 キワゾリ刃を上げて

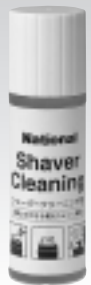
**5** タオルなどで水滴をふきとり  
キャップをはずした状態で  
乾燥させる

**6** 外刃、キワゾリ刃に  
ナショナルオイルをつける

※ナショナルオイル以外は  
使わないでください

- ①スイッチを押して、10~20  
秒間動作させる
- ②スイッチを押して停止させる
- ③外刃に残った余分なオイル  
をやわらかい布などでふき  
とる

## お手入れ用品(別売)



クリーニング液  
(100ml)  
ES004  
希望小売価格  
600円(税別)



ナショナルオイル  
ES003P  
希望小売価格 700円(税別)

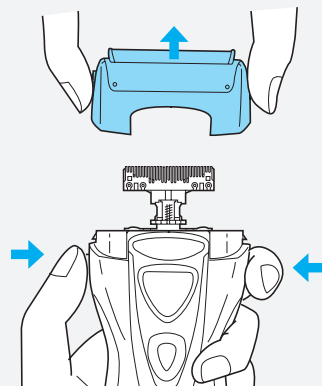
刃の動きがなめらかになり、  
快適な剃り味を保ちます。

掃除の後はナショナルオイル  
を刃に一滴、滴下すること  
をおすすめします。

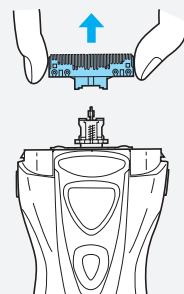
- 台所、浴室、トイレ等の汚れ落とし用洗剤は使用しないでください。  
(本体故障の原因となります)
- お手入れ用品は販売店などでお買い求めください。
- お子様の手の届かないところに保管してください。
- 万一飲んだ場合は、医師の診断をお受けください。

## ブラシ掃除(必ず停止させる)

**1** フレーム着脱ボタンをつまみながら  
はずす

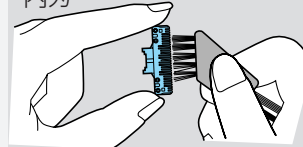


**2** 内刃を強く引き(1個ずつ)  
はずす  
(つけるときも、強く押しつける)



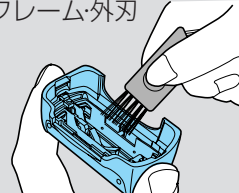
短いブラシで

内刃

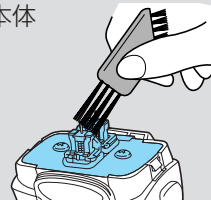


長いブラシで

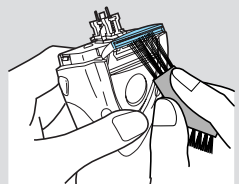
フレーム・外刃



本体



キワゾリ刃



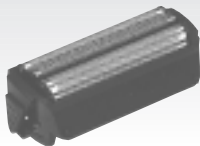
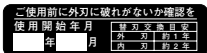
- 外刃は分解しないでください。
- ブラシ掃除はシェービングごとにするをおすすめします。



## 替刃について

快適な剃り味を楽しんでいただくために外刃は約1年ごとに、内刃は約2年ごとに取り替えられることをおすすめします。

(キャップのシールに使用開始年月を記入し、  
替刃交換の目安にご活用ください。)



外刃 ES9077  
希望小売価格 3,200円(税別)



内刃 ES9074  
希望小売価格 2,500円(税別)

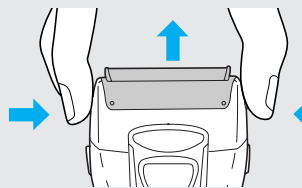
●替刃は販売店などでお買い求めください。

### 外刃のとりかえ (必ず停止させる)

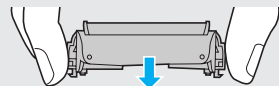


**注意**

●取りつけるときに、外刃を押さえない。  
破損して肌を傷つける原因になります。



**1** 外刃着脱ボタンをつまみながら  
古い刃を取りはずす



**2** 新しい刃を確実に  
取りつける(カチッと音がするまで)

※内刃のとりかえは、14ページ参照

## 製品を廃棄するときのお願い

(ニカド電池リサイクルにご協力を)



**警告**

●製品を廃棄するとき以外は絶対に分解しない。  
火災・感電・けがの原因になります。  
修理(電池交換など)はお買い上げの販売店または、  
松下電工お客様ご相談窓口にご相談ください。

●この製品に使用しておりますニカド電池はリサイクル可能な貴重な資源です。ご使用済み製品の廃棄に際してはニカド電池を取り出し、リサイクルへご協力ください。

### 本製品の使用電池

- 名称：円筒密閉型ニッケルカドニウム(Ni-Cd)蓄電池
- 公称電圧：DC 1.2V ●数量：2個

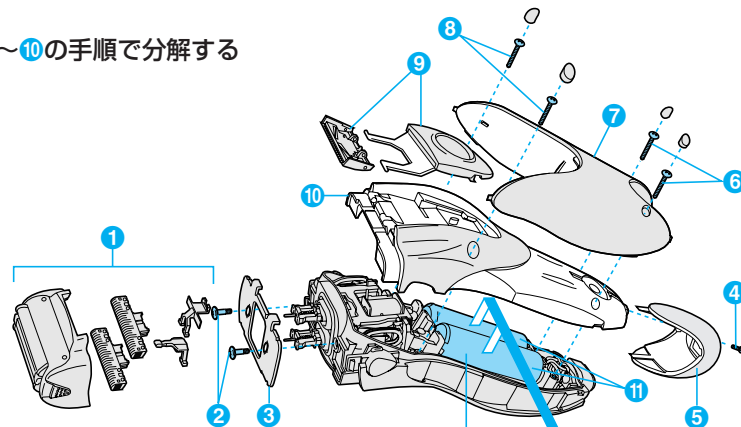


### 廃棄電池の取り出しかた

この図は、製品を廃棄するための図であり、修理用の図ではありません。  
分解した場合、修復は不可能です。

- 必ず本体から器具用プラグ(アダプタ)をはずして分解してください。
- 動作するとき、止まるまでスイッチを入れて電池を使いきってください。
- ドライバーを用い、次の手順で分解してください。

1～10の手順で分解する



11 ニカド電池を取り出す

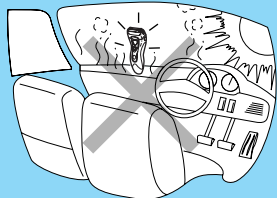
- 取り出した電池は、⊕⊖端子をショートさせないように注意してください。

替刃について/製品を廃棄するとき

## ご注意

### 高温場所に放置しないでください

- 故障の原因になります。



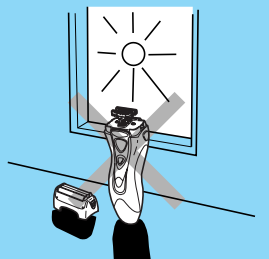
### 本体はシンナー・ベンジン・アルコールなどではふかないでください

- 変色する原因になります。
- 薄めの石ケン液でふいてください。



### フレームをはずしたまま天日に干したりしないでください

- 防水ゴムが劣化し、故障の原因となります。



## 定格

電源方式	充電交流式	使用電池	ニカド電池 (600mAh)
充電時間	1時間	消費電力	15VA
定格電圧	AC100-120V	質量(重量)	本体約220g

## 修理を依頼される前に

下記の点検をお願いします。

症状	点検	処置
ヒゲクズが飛び散る	ヒゲクズなどがたまっていませんか？	シェービングの都度掃除を すると改善されます。 水洗いしたあとは、十分 乾燥させて、ナショナル オイルをつけてください。
臭いが強くなった	外刃が破損 あるいは 変形していませんか？	
切れ味が悪くなった	刃が寿命では ありませんか？ ●外刃：1年 ●内刃：2年	刃を取り替えてください。
刃が熱く感じるようになった	刃面にオイル をつけていま すか？	刃面にナショナルオイルを つけてください。
動作しない 使用回数が 少なくなった	使わないまま 半年以上放置 していませんか？	蓄電池を活性化するた めに、約8時間連続充電し てお使いください。 それでも使用回数が少ない 場合は蓄電池の寿命です。 本体と充電器をセットで、 修理(有料)をご依頼くだ さい。

### 蓄電池交換の目安

- 約1週間に1回の充電で3年程度。(ただし保証は1年)  
(蓄電池寿命は使用・保管などの状態により大きく変化します。)

### 愛情点検

### 長年ご使用のシェーバーの点検をぜひ！



#### このようなことはありませんか？

- ・コードやアダプタが異常に熱い。
- ・動作中に異常な音、振動がする。
- ・本体や充電器が変形していたり、こげくさい臭いがする。

#### お願い

故障や事故防止のため、  
使用を中止し、アダプ  
タをコンセントから抜  
いて、必ず販売店にご  
相談ください。

## 保証とアフターサービス (よくお読みください)

### 保証書について

保証書はこの取扱説明書についておりますので、必ず「販売店、購入日」等の記入をお確かめになり、保証内容などをよくお読みいただき、大切に保管してください。保証期間はご購入日より1年間です。

(ただし、刃は保証の対象外です。)

### 補修用性能部品の保有期間

このナショナルリニアスムーサーの補修用性能部品の保有期間は製造切取り後6年です。

性能部品とはその製品の機能を維持するために必要な部品です。

### 修理を依頼されるとき

サービスを依頼される前に、この取扱説明書の18頁をご確認いただき、なお異常がある場合は、ご使用を中止し必ずアダプタを抜いてからお買い上げの販売店にご依頼ください。

#### ●保証期間中は

ご購入のの販売店まで保証書をそえて本体と充電器をご持参ください。保証の規定に従って販売店が修理させていただきます。

#### ●保証期間を過ぎているときは

ご購入のの販売店にご相談ください。修理によって製品の機能が維持できる場合は、ご希望により有料修理させていただきます。

## 松下電工お客様ご相談窓口のご案内

修理・お手入れ・お取扱い・工事などのご相談は、まずお買い求めの販売店・工事店へお申し付けください。

・転居や贈答品などで困りの場合は、商品名・品番をご確認の上、下記窓口へ

### 修理・部品などのご相談は 「修理ご相談センター」

ハイ 365日  
ナビダイヤル **0570-081-365**

全国どこからでも市内通話料金でご利用いただけます。

受付時間：  
月～金9:00～19:00 土・日・祝9:00～17:00

ただし、携帯電話・PHS等は下記の電話番号へおかけください。

- 札幌修理ご相談センター  
☎011-707-7210  
〒060-0807  
札幌市北区北7条西5丁目5番地3  
札幌千代田ビル2階  
北海道松下電工テクノサービス(株)
- 東京修理ご相談センター  
☎03-5392-7190  
〒174-0041  
東京都板橋区舟渡1丁目12番11号  
ヘリオスII2階  
東部松下電工テクノサービス(株)
- 名古屋修理ご相談センター  
☎052-551-7900  
〒450-8611  
名古屋市中村区名駅南2丁目7番55号  
松下電工名古屋ビル北館8階  
中部松下電工テクノサービス(株)
- 大阪修理ご相談センター  
☎072-878-8999  
〒575-0041  
大阪府四条畷市部屋新町3番41号  
近畿松下電工テクノサービス(株)
- 福岡修理ご相談センター  
☎092-622-0531  
〒812-0041  
福岡市博多区吉塚5丁目5番32号  
西部松下電工テクノサービス(株)

### 商品・お取扱いなどのご相談は 「お客様ご相談センター」

ハイ ナイス  
ナビダイヤル **0570-081-713**

全国どこからでも市内通話料金でご利用いただけます。

受付時間：  
月～金9:00～19:00 土・日・祝9:00～17:00

ただし、携帯電話・PHS等は下記の電話番号へおかけください。

- 東日本お客様ご相談センター  
☎03-3769-4820  
FAX 03-3769-4984  
〒108-8402  
東京都港区芝4丁目8番2号
- 西日本お客様ご相談センター  
☎06-6946-2437  
FAX 06-6941-4057  
〒540-0001  
大阪市中央区城見2丁目1番3号

ご注意 所在地、電話番号、受付時間などが変更になることがありますので、あらかじめご了承ください。

0204

This product has a 1-year limited warranty (excluding foil/blade).  
This warranty is valid only in Japan.

## Instructions

### Recharging (p.6)

**Caution: Ensure your hands are not wet when recharging.**

- \* 1 hour recharge
- \* AC 100-120V, 50-60Hz
- \* A full charge will supply the power for about 7 shaves (3 minutes per shave).

### How to Use (p.8)

**Caution: Before use, be sure to check that the outer foil is not damaged or impaired in anyway.** (Such condition may cause injury.)

- \* Connect the shaver to the AC outlet and turn the shaver on. If the shaver does not run, charge it for approx.1 minute.

### Using the Trimmer (p.11)

### Rinsing (p.12)

- \* We recommend that you rinse clean the foil / blade of your shaver with National Shaver Cleaner or regular liquid soap (hand soap).
- \* Switch on the shaver and rinse under running water or in a basin for about a few seconds. Do not use boiled water.
- \* Switch off the shaver and wipe off excess water.
- \* Leave to dry. (The shaver can be dried sooner by leaving the frame opened.)
- \* Lubricate with National oil (sold separately). (p.13)

### Brush Cleaning (p.14)

**Caution: Do not disassemble the outer foil.**

### Replacing shaving head (p.15)

**Caution: When replacing, do not press down on the outer foil itself.**

- \* With daily use, the outer foil may need to be replaced every 1 year and the inner blade every 2 years.

### Recycling Ni-Cd (Nickel-Cadmium) batteries (p.16)

- \* Do not short-circuit the positive and negative terminal when the battery is removed out of the unit.

### To Avoid Accidents and Breakdowns (p.17)

- \* Do not leave in a place with high temperatures.
- \* Do not clean the unit except with mild, diluted soap solution.
- \* Do not dry in the sunlight with the frame opened.

## <無料修理規定>

1. 取扱説明書、本体貼付ラベル等の注意書に従った使用状態で保証期間内に故障した場合には、無料修理をさせていただきます。  
(イ)無料修理をご依頼になる場合には、お買い上げの販売店に商品と本書をご持参ご提示いただきお申しつけください。  
(ロ)お買い上げの販売店に無料修理をご依頼になれない場合には、お近くの松下電工お客様ご相談窓口にご連絡ください。
2. ご転居の場合の修理ご依頼先は、お買い上げの販売店またはお近くの松下電工お客様ご相談窓口にご相談ください。
3. ご贈答品等で本保証書に記入の販売店で無料修理をお受けになれない場合には、お近くの松下電工お客様ご相談窓口へご連絡ください。
4. 保証期間内でも次の場合には原則として有料にさせていただきます。  
(イ)使用上の誤り及び不当な修理や改造による故障及び損傷  
(ロ)お買い上げ後の取付場所の移設、輸送、落下などによる故障及び損傷  
(ハ)火災、地震、水害、落雷、その他の天災地変、異常電圧、指定外の使用電源(電圧、周波数)などによる故障及び損傷  
(ニ)車両、船舶等に搭載された場合に生ずる故障及び損傷  
(ホ)一般家庭用以外(例えば業務用など)に使用された場合の故障及び損傷  
(ヘ)本書のご提示がない場合  
(ト)本書にお買い上げ年月日、お客様名、販売店名の記入のない場合、あるいは字句を書き替えられた場合
5. 本書は日本国内においてのみ有効です。
6. 本書は再発行いたしませんので大切に保管してください。
7. お近くの松下電工お客様ご相談窓口は取扱説明書の「お客様ご相談窓口のご案内」をご覧ください。

### 修理メモ

- ※ この保証書は、本書に明示した期間、条件のもとにおいて無料修理をお約束するものです。従ってこの保証書によって、お客様の法律上の権利を制限するものではありませんので、保証期間経過後の修理についてご不明の場合は、お買い上げの販売店またはお近くの松下電工お客様ご相談窓口にお問い合わせください。
- ※ 保証期間経過後の修理や補修用性能部品の保有期間については取扱説明書の「保証とアフターサービス」をご覧ください。

This warranty is valid only in Japan.

持込

## ナショナルリニアスモーカー保証書

本書はお買い上げの日から下記期間中故障が発生した場合には、本書裏面記載内容で無料修理を行うことをお約束するものです。詳細は裏面をご参照ください。

品番	ES8015		
保証期間	本体 <small>(ただし、刃は除きます)</small>	お買い上げ日より 1年間	
※ お買い上げ日	平成	年	月 日
※ お客様様	ご住所 _____	_____	
	お名前 _____	_____様	
	電話	( )	
※ 販売店	住所・店名  _____		
	電話	( )	

松下電工株式会社 ビューティ・パーソナルライフ事業部

[〒522-8520] 滋賀県彦根市岡町33番地 TEL (0749)26-7890

ご購入店さまへ ※印欄は必ず記入してお渡しく下さい。