

Panasonic®



ステレオカセットプレーヤー
Stereo Cassette Player
取扱説明書
Operating Instructions

品番 RQ-SX76

このたびは、ステレオカセットプレーヤーをお買い上げいただき、まことにありがとうございました。

- この取扱説明書と保証書をよくお読みのうえ、正しくお使いください。そのあと保存し、必要なときにお読みください。
- 保証書は、「お買い上げ日・販売店名」などの記入を必ず確かめ、販売店からお受け取りください。

保証書付き 上手に使って上手に節電

便利メモ (おぼえのため、記入されると便利です。)

お買い上げ日	年	月	日	品番	RQ-SX76
販売店名	☎ () -				

松下電器産業株式会社

AVC ネットワーク事業グループ

〒571-8505 大阪府門真市松生町1番4号

Matsushita Electric Industrial Co., Ltd. AVC Network Business Group
1-4 Matsuo-cho, Kadoma City, Osaka, Japan 571-8505

© Matsushita Electric Industrial Co., Ltd. (松下電器産業株式会社) 2001

RQTT0502-S F1202THO

付属品の確認

ステレオインサイドホン
(RFEV330P-HT)



ニッケル水素充電式電池

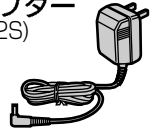
本電池は充電式電池ケース
(RFAT0001-H)の中に
入っています。



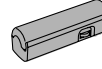
リモコン[ジョイントホン対応]
(N2QCB0000034)



ACアダプター
(RFEA415J-2S)



乾電池ケース
(RFAT0002-H)



スピーカ付き充電台
(RAP0016-S)



キャリングケース
(RFC0056-K)



(かっこ内の品番が現品の品番表示と異なる場合がありますが、仕様は同じです。)

■ 付属品の買い換えについて

サービスルートでお買い求めいただけます。上記かっこ内の品番で、お買い上げの販売店にご相談ください。

■ 充電式電池は別売り品をお買い求めください。

ニッケル水素充電式電池 (HHF-AZ01S/1B)
ニカド充電式電池 (RP-BP61、P-1FPS/1B)

主な仕様

トラック方式：ステレオ	寸法	最大外形寸法：110.0(W)×76.8(H)×22.3(D) mm (JEITA)
周波数範囲(ノーマル)：40~18000 Hz (JEITA)	出力端子	本体寸法：108.8(W)×75.0(H)×19.0(D) mm
ヘッドホン：80 Ω (M3ジャック)	実用最大出力：2 mW + 2 mW (JEITA)	質量
スピーカー：3.6cm 丸型 4 Ω (充電式電池含む)	実用最大出力：200 mW + 200 mW / 4 Ω / 1 kHz (充電式電池含まず)	充電器 (ACアダプター/バッテリー・チャージャー)
電源	充電式電池：DC 1.2 V (専用充電式電池)	ACアダプター入力：AC 100 V 50/60 Hz 6 VA
乾電池：DC 1.5 V (単3形乾電池×1個)	ACアダプター出力/チャージャー入力：DC 4.5 V 0.6 A	チャージャー出力：DC 1.2 V 350 mA

本体を置いていないときの充電器の消費電力：0.5 W

電池持続時間

使用電池	持続時間 (JEITA)
充電式電池*	約 40 時間
ナショナルネオ《黒》乾電池 (R6PU)	約 29 時間
パナソニックアルカリ乾電池 (LR6)	約 67 時間
充電式電池*とナショナルネオ《黒》乾電池 (R6PU) 併用	約 70 時間
充電式電池*とパナソニックアルカリ乾電池 (LR6) 併用	約 110 時間

*付属充電式電池フル充電(約5時間)時

電池持続時間は使用条件によって短くなる場合があります。この仕様は、性能向上のため変更することがあります。

Panasonic

持込修理

パナソニック音響製品保証書

本書はお買い上げの日から下記期間中故障が発生した場合には本書裏面記載内容で無料修理を行なうことをお約束するものです。詳細は裏面をご参照ください。

品番	RQ-SX76
保証期間	お買い上げ日から 本体 1 年間
*お買い上げ日	年 月 日
*住所	
お客様	様
*住所・氏名	
販売店	電話 () -

松下電器産業株式会社

AVC ネットワーク事業グループ

〒571-8505 大阪府門真市松生町1番4号 TEL (06) 6909-1021

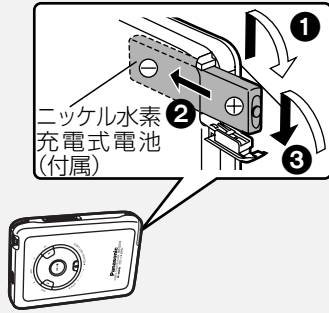
ご購入店さまへ ※印欄は必ず記入してお渡しく下さい。

電源の準備

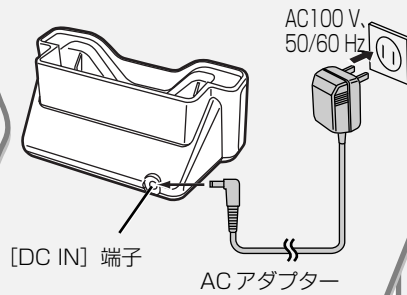
充電式電池で使う

充電式電池を入れる

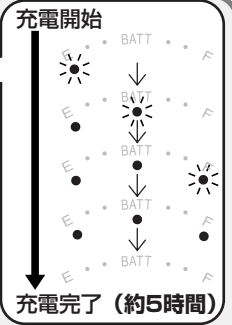
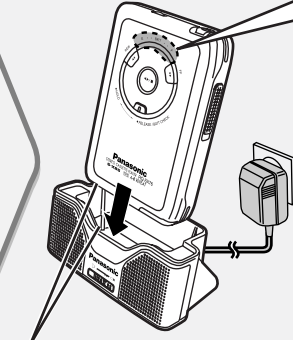
購入直後もまず充電！



スピーカ付き充電台に ACアダプターをつなぐ



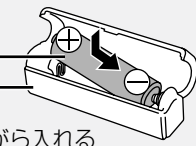
本体を差し込む 必ず電源「切」状態で！



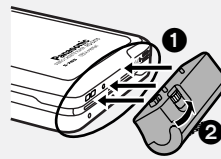
乾電池で使う

乾電池を入れる

単3形アルカリ乾電池 (別売り)
乾電池ケース (付属)



取り付ける



長時間再生のために

- 充電式電池と乾電池の併用をおすすめします。(2ページ「主な仕様」)

使用後は、貴重な資源を守るためにリサイクルへ！

使用済み電池の届け先：

- お買い上げの販売店、または最寄りの松下電器の販売店・サービスセンター・販売会社へ
- もしくは、(社)電池工業会へご確認ください。
(ホームページ： <http://www.bai.or.jp>)

ニッケル水素電池 / ニカド電池使用



Ni-MH
Ni-Cd

お知らせ

- パナソニックの充電式電池は電池残量を使い切らなくても、**継ぎ足し充電**ができます。
- 長時間使用しないときは、ACアダプターをコンセントから抜いておくことをおすすめします。電源が入ってなくても約0.5Wの電力を消費しています。

お願い

- スピーカ付き充電台を本機以外に使用しないでください。
- 放送に雑音が入ることがあるので、使用中のラジオの近くで充電しないでください。
- 電池寿命が短くなるので、12時間以上充電しないでください。

電池残量表示について

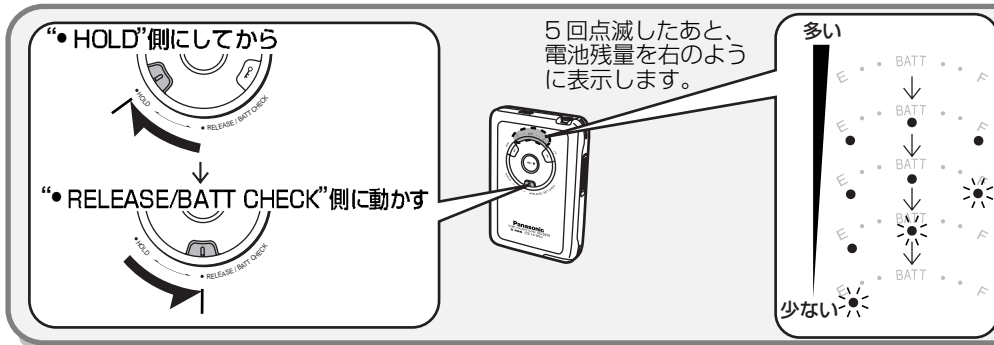
極端に低温の場所での使用や、早送り・巻戻し中は一時的に低く表示されたり、点灯していても正しく動作しないことがあります。

■ 電池残量表示が点滅したら充電するか、乾電池を交換してください。

- 充電時間が短いと、全点灯から点滅までが早くなります。
- 点滅後、電池が切れるまでの時間
充電式電池使用時……約5分
乾電池と併用時……約30分

電池残量を確認するには

本体



リモコン



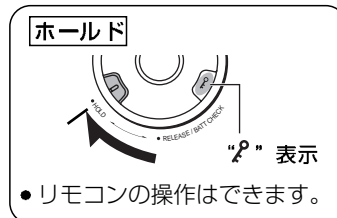
ホールド機能

ボタン操作を受け付けられないようにする機能です。ホールド側にしておくと、勝手に電源が入ったり、演奏が中断するなどの誤操作を防止します。

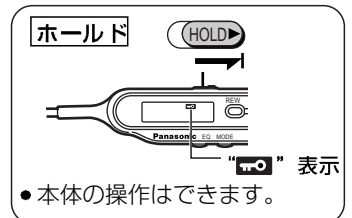
リモコンホールド中に

リモコンのボタンを押すと表示パネルに“Hold”が約3秒間点滅します。

本体



リモコン



テープを聞く

正しく再生できるテープ

ハイポジション、メタルポジションテープを使うことはできますが、その特性をいかすことはできません。

ノーマルポジション NORMAL POSITION / TYPE I	○
ハイポジション HIGH POSITION / TYPE II	×
メタルポジション METAL POSITION / TYPE IV	×

■100分を超えるテープ

テープが薄いため、こきざみな走行、停止、早送り、巻戻しを繰り返さないでください。(回転部に巻き込まれることがあります)

■エンドレステープは使用できません。



長い方を右耳に

2 HOLD ▶

4 VOL

プラグはグッと奥まで

プラグタイプ: ステレオミニ (M3)

3 プラグはグッと奥まで

4 好みの音量にする (裏側に0-10の目もりがついています。)

3 押す

2 ホールドを解除する

再生面表示
F: おもて面再生
R: うら面再生

両側の金具に沿ってテープを入れる

おもて面
うら面

ふたを閉めるとテープのたるみが巻き取られ、再生方向がおもて面にセットされます。

■再生を止めるには

[◀▶/■]をポンと押す
("OFF"が表示され、電源が切れます)

スピーカーで聞く

準備 必ず本体に充電式電池を入れてください。(本体は充電式電池で、スピーカーはAC電源で動作します。)

1 テープを入れた本体を差し込む

2 リモコンをつなぐ

3 スピーカープラグをつなぐ

4 [▶]にする
点灯

操作方法は同じです。
(←上記「テープを聞く」)

スピーカープラグを引き出す

スピーカ付き充電台にACアダプターをつなぐ

AC100V, 50/60Hz

[DC IN] 端子 ACアダプター

お知らせ

- 再生中は充電しません。停止させると、電源が切れて、充電を開始します。
- 本機のスピーカーは、防磁設計ではありません。テレビやパソコン等の近くに置かないでください。

5

6

いろいろなテープ操作

準備 各操作を行う前に、ホールドを解除してください。(P.3、4ページ「ホールド機能」)

反対面を聞く

(テープの走行方向切換)

再生中に ピ、ピと鳴るまで
押し続ける

本体



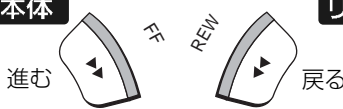
リモコン



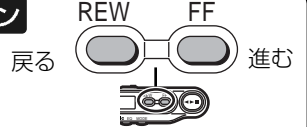
早送り・巻戻し

停止中に ボンと押す

本体



リモコン



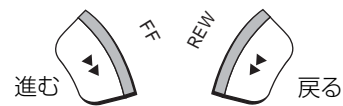
曲の頭出し(TPS)

【前後9曲さるとびサーチ】

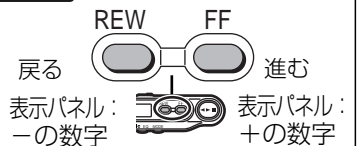
ボタンを押した回数だけ曲を
とび越して、再生を始めます。
(前後9曲まで)

再生中に ポンポン…と押す
(1回から9回まで)

本体



リモコン



- とび越す曲数を変更するには
頭出し動作中に [FF] または [REW] を押す
- 途中で再生へ切り換えるには
[◀▶/■] をボンと押す

お知らせ

- 頭出しは、曲間の約3秒間の無音部分を検出するため、次のような場合は正しく動作しないことがあります。
 - ・曲間が短い
 - ・曲中に無音に近い部分がある
 - ・曲間に雑音がある
- テープ終端まで来た場合は、反転して動作を続けます。

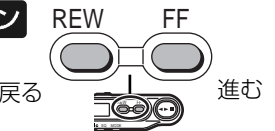
聞きたい位置を約10秒 単位で探す (1フレーズサーチ)

再生中に ピ、ピと鳴るまで
押し続ける (聞きたい
位置が見つかるまで同じ操
作を繰り返してください。)

本体



リモコン



お知らせ
サーチ時間はテープの長さによって異なります。

リモコンのみ

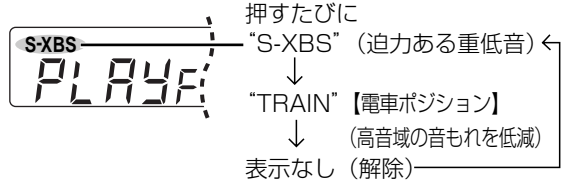
音質を変えて 楽しむ

再生中に ボンと押す



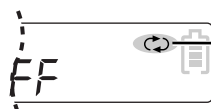
お願い

S-XBS で再生中、音がひずむときは、音量を下げてください。



リバーズ (反転) モード切換

停止中に ピと鳴るまで押し続ける



押すたびに
“→” (おもて面→うら面を
再生後、自動停止)
↑
↓
“↻” (両面を繰り返し再生)

好みの部分を繰 り返し聞く (A-B 区間リピート)

再生中に 開始したい点で、ボンと押す



“B” 点減中に 終わりたい点で、ボンと押す

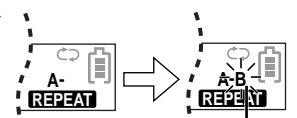


- 解除するには
[◀▶/■] をボンと押す (通常の再生に戻ります。)

お知らせ

- [REW] または [FF] を押すと A-B 区間リピートは解除され、曲の頭出し (TPS) をすることができます。
- A 点を指定した後、B 点を指定しない場合、約45分後に再生部分を B 点としリピートします。
- B 点を指定する前にテープ終端に来ると、終端を B 点としリピートします。

A 点が指定されます



約2秒後 点減開始

B 点が指定され、A 点から B 点が
繰り返し再生されます



巻戻し中、点減

- A-B 区間リピートは50回繰り返すと通常の再生に戻ります。
- テープのたるみや、巻戻しの繰り返しにより、リピート区間に多少のズレが生じることがあります。

お願い

- 90分を超えるテープでは、A-B 区間リピートは使用しないでください。テープを傷つけるおそれがあります。

安全上のご注意

必ずお守りください

お使いになる人や他の人への危害、財産への損害を未然に防止するため、必ずお守りいただくことを、次のように説明しています。

■表示内容を無視して誤った使い方をしたときに生じる危害や損害の程度を、次の表示で区分し、説明しています。

危険

この表示の欄は、「死亡または重傷などを負う危険が切迫して生じることが想定される」内容です。

警告

この表示の欄は、「死亡または重傷などを負う可能性が想定される」内容です。

注意

この表示の欄は、「傷害を負う可能性または物的損害のみが発生する可能性が想定される」内容です。

■お守りいただく内容の種類を、次の絵表示で区分し、説明しています。(下記は絵表示の一例です。)



このような絵表示は、してはいけない「禁止」内容です。



この絵表示は、必ず実行していただく「強制」内容です。

充電器について

警告

■ぬれた手で、プラグの抜き差しはしない



●感電の原因になります。

ぬれ手禁止

■コード・プラグを破損するようなことはしない



傷つけたり、加工したり、熱器具に近づけたり、無理に曲げたり、ねじったり、引っ張ったり、重い物を載せたり、束ねたりしない。
●傷んだまま使用すると、感電・ショート・火災の原因になります。
●コードやプラグの修理は、販売店にご相談ください。

■コンセントや配線器具の定格を超える使い方や、交流100V以外での使用はしない



●たこ足配線等で、定格を超えると、発熱による火災の原因になります。

■プラグのほこり等は定期的にとる



●プラグにほこり等がたまると、湿気等で絶縁不良となり、火災の原因となります。プラグを抜き、乾いた布でふいてください。
●充電後は、プラグを抜いてください。

■プラグは根元まで確実に差し込む



●差し込みが不完全ですと、感電や発熱による火災の原因になります。
●傷んだプラグ・ゆるんだコンセントは使用しないでください。

充電器について

警告

■抜き差しは、アダプター本体を持つ



●コードを引っ張ると、コードが傷ついたり、ちぎれたりし、火災や感電の原因になることがあります。

■充電は、交流(AC)100Vで使う



●指定外の電圧や電源で使用すると、火災や感電の原因になります。

■スピーカーに磁気の影響を受けやすいものを近づけない



●スピーカーの磁気の影響で、キャッシュカードや定期券、時計などが正しく動かなくなることがあります。

充電式電池について

危険

■専用の充電器で充電する



●指定外の充電器で充電すると、電池の液もれや、発熱、破裂の原因になります。
●充電式電池も必ず指定のものをご使用ください。

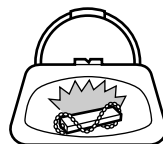
■はんだ付け、分解、改造したり、火の中へ投入、加熱はしない



●電池の液もれや、発熱、破裂の原因になります。

警告

■⊕と⊖をショートさせない



●電池の液もれや、発熱、破裂の原因になります。
●ネックレスなどの金属物といっしょに携帯、保管する場合は、必ず付属の充電式電池ケースに入れてください。

●チューブをはがすとショートの原因になりますので、絶対にはがさないでください。はがれたものは使わないでください。

乾電池について

注意

■電池は正しく取り扱う



●⊕と⊖は正しく入れる
●長期間使用しないときは、取り出しておく

■電池は誤った使い方をしない



●乾電池は充電しない
●加熱、分解したり、水、火の中へ入れたりしない
●ネックレスなどの金属物といっしょにしない
乾電池入りの乾電池ケースも同様です。
●被覆のはがれた電池は使わない

●取り扱いを誤ると、電池の液もれにより、火災や周囲汚損の原因になります。

●万一液もれが起こったら、販売店にご相談ください。
●液が身体についたときは、水でよく洗い流してください。

本機について

警告

■分解・改造しない



- 機器が故障したり、金属物が入ると、やけどや火災の原因になります。
- 点検や修理は、販売店へご依頼ください。

分解禁止

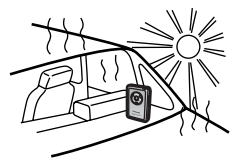
■自動車やバイク、自転車などの運転中は、使用しない



- 周囲の音が聞こえにくく、交通事故の原因になります。
- 歩行中（特に、踏切や横断歩道）でも周囲の交通に十分注意してください。

注意

■異常に温度が高くなるところに置かない



- 機器表面や部品が劣化するほか、火災の原因になることがあります。

- 夏の閉め切った自動車内や、直射日光の当たるところ、ストーブの近くでは特にご注意ください。

■音量を上げすぎない



- 耳を刺激するような大きな音量で長時間続けて聞くと、聴力に悪い影響を与えることがあります。

■インナーホンなど肌に直接触れる部分に異常を感じたら使用を中止する



- そのまま使用すると炎症やかぶれなどの原因になることがあります。

お手入れ

本体が汚れたら

柔らかい布でふいてください。ひどい汚れは、薄めた台所用洗剤（中性）を含ませた布でふき、後はからぶきしてください。

- アルコールやシンナーは使わないでください。
- 化学ぞうきんをご使用の際は、その注意書に従ってください。

テープの音をよい音でお楽しみいただくために

定期的に市販のクリーニングテープを使って、清掃されることをおすすめします。

使用上のお願い

機器の故障防止のために

- 強い衝撃を与えたり、落下させたりしないでください。
- 水、砂、ほこりの付近ではカセットふたを開けないでください。
- 風呂場など湿気の多い所、倉庫などほこりの多い所で使わないでください。
- 雨にぬらさないでください。

ステレオインサイドホンについて

- 周囲の人への迷惑にならない適度な音量でお楽しみください。
- 本体にコードを巻き付けるときは、たるみを持たせてゆるく巻いてください。

故障かな！？

まず、下表でご確認ください。
直らないときは、お買い上げの販売店へご相談ください。

こんなときは	ここをチェック
動かない。	<ul style="list-style-type: none"> ●購入直後や長期間使用しなかったあとに充電しましたか？ ●電池が消耗していませんか？
リモコンが正常に操作できない。	<ul style="list-style-type: none"> ●ホールドになっていませんか？ ●リモコン、インサイドホンのプラグは奥まで入っていますか？
聞こえない。	<ul style="list-style-type: none"> ●プラグが汚れていませんか？（プラグをきれいに拭ってください。）
ジャリッ！と音がする。	<ul style="list-style-type: none"> ●携帯電話と本機を近づけてお使いのときは、携帯電話から本機を離してください。
雑音聞こえる。	<ul style="list-style-type: none"> ●長期間使用しなかった充電式電池ではありませんか？（何回か使うと通常に戻ります） ●電池の寿命ではありませんか？（約300回の充電が目安です）
充電しても通常の持続時間より短い。	<ul style="list-style-type: none"> ●ホールドになっていませんか？ ●使用中の電池を全て取り出し、入れ直してください。
動作中にボタンを押しても操作を受け付けられない。	<ul style="list-style-type: none"> ●つめが図④のようになっていませんか？
カセットふたが開まらない。	<p>[OPEN] をずらして図④のようにする。</p>
リモコンを押すと「ピ、ピピ・・・」と鳴る。	<ul style="list-style-type: none"> ●テープが入っていません。
ACアダプターが熱い	<ul style="list-style-type: none"> ●充電中は、熱を持ちますが、異常ではありません。
充電できない。	<ul style="list-style-type: none"> ●本体に充電式電池が入っていますか？
スピーカーから音が出ない。	<ul style="list-style-type: none"> ●スピーカー側を [D] にする。
スピーカー使用中、電源が切れた。	<ul style="list-style-type: none"> ●電池残量を使い切ると、電源が切れて充電を開始します。

別売り品のご紹介

■ジョイントホンの買い替えは

- ①インサイドホン
 - RP-HJ237（レギュラーサイズ）
 - RP-HJ337（レギュラーサイズ）
 - RP-HJ313（スモールサイズ）
- ②ヘッドホン
 - RP-HZ29（オープンエア型）
 - RP-HZ60（折りたたみ式オープンエア型）
- ③クリップヘッドホン
 - RP-HS101 ●RP-HZ90 ●RP-HZ55

■VMSS（体感サウンド）機能付きヘッドホン

- RP-HT940（折りたたみ式オープンエア型）

■より大きく、良い音で聞く

ステレオミニスピーカーをリモコンのインサイドホン用端子に接続し、リモコンを本体の[Q]端子に接続してください。

- RP-SP15/RP-SP18
- RP-SP28/RP-SP30（アンパ内蔵スピーカー/音を増幅します）

本体の音量を目もり 5-7 程度に合わせておく。

別売り品の品番は、2002年12月現在のもです。

保証とアフターサービス

よくお読みください

修理・お取り扱い・お手入れ
などのご相談は…
まず、お買い上げの販売店へ
お申し付けください

転居や贈答品などでお困りの場合は・・・

- 修理は、サービス会社・販売会社の「修理ご相談窓口」へ！
- その他のお問い合わせは、「お客様ご相談センター」へ！

■保証書（表紙の下をご覧ください）

お買い上げ日・販売店名などの記入を必ず確かめ、お買い上げの販売店からお受け取りください。よくお読みのと、保存してください。

保証期間：お買い上げ日から本体1年間

■補修性能部品の保有期間

当社はステレオカセットプレーヤーの補修性能部品の、製造打ち切り後6年保有しています。

注) 補修性能部品とは、その製品の機能を維持するために必要な部品です。

修理を依頼される時

15ページの「故障かな!？」の表に従ってご確認のあと、直らないときはお買い上げの販売店へご連絡ください。

●保証期間中は

保証書の規定に従って、お買い上げの販売店が修理させていただきますので、恐れ入りますが、製品に保証書を添えてご持参ください。

●保証期間を過ぎているときは

修理すれば使用できる製品については、ご希望により有料で修理させていただきます。

●修理料金の仕組み

修理料金は、技術料・部品代・出張料などで構成されています。

【技術料】は、診断・故障箇所の修理および部品交換・調整・修理完了時の点検などの作業にかかる費用です。

【部品代】は、修理に使用した部品および補助材料代です。

【出張料】は、製品のある場所へ技術者を派遣する場合の費用です。

ご連絡いただきたい内容

品名	ステレオカセットプレーヤー	お買い上げ日	年 月 日
品番	RQ-SX76	故障の状況	できるだけ具体的に

使いかた・お買い物などのご相談

ナショナル/パナソニック お客様ご相談センター

365日/受付9時~20時

電話 フリーダイヤル ☎ **0120-878-365**

■携帯電話・PHSでのご利用は… **06-6907-1187**

FAX フリーダイヤル ☎ **0120-878-236**

Help desk for foreign residents in Japan

〈外国人/海外仕様商品（ツーリスト商品他）等ご相談窓口〉

Tokyo (03) 3256-5444 Osaka (06) 6645-8787

Open: 9:00 - 17:30 (closed on Saturdays/Sundays/national holidays)

修理に関するご相談

ナショナル/パナソニック 修理ご相談窓口

ナビダイヤル(全国共通番号) ☎ **0570-087-087**

- お客様がおかけになった場所から最寄りの修理ご相談窓口につながります。呼出音の前にNTTより通話料金の目安をお知らせします。
- 携帯電話・PHS等からは最寄りの修理ご相談窓口へ直接おかけください。

ナショナル/パナソニック 修理ご相談窓口

北海道地区

札幌	札幌市厚別区厚別南2丁目17-7 ☎ (011)894-1251	帯広	帯広市西19条南1丁目7-11 ☎ (0155)33-8477	函館	函館市西桔梗589番地241 (函館流通卸センター内) ☎ (0138)48-6631
旭川	旭川市2条通2丁目左1号 ☎ (0166)31-6151				

東北地区

青森	青森市第二間屋町3-7-10 ☎ (017)739-9712	岩手	盛岡市羽場13地割30-3 ☎ (019)639-5120	山形	山形市流通センター3丁目12-2 ☎ (023)641-8100
秋田	秋田市御所野湯本2丁目1-2 ☎ (018)826-1600	宮城	仙台市宮城野区扇町7-4-18 ☎ (022)387-1117	福島	福島県安達郡本宮町字南/内65 ☎ (0243)34-1301

首都圏地区

栃木	宇都宮市御幸町194-20 ☎ (028)689-2555	埼玉	桶川市赤堀2丁目4-2 ☎ (048)728-8960	山梨	甲府市下飯田2丁目1-27 ☎ (055)222-5171
群馬	高崎市大沢町229-1 ☎ (027)352-1109	千葉	千葉市中央区星久喜町172 ☎ (043)208-6011	神奈川	横浜市港南区日野5丁目3-16 ☎ (045)847-9720
水戸	水戸市柳河町309-2 ☎ (029)225-0249	東京	東京都世田谷区宮坂2丁目26-17 ☎ (03)5477-9780	新潟	新潟市東明1丁目8-14 ☎ (025)286-0171
つくば	つくば市花畑2丁目8-1 ☎ (0298)64-8756				

中部地区

石川	石川県石川郡野々市町稲荷3丁目80 ☎ (076)294-2683	長野	松本市大字笹賀7600-7 ☎ (0263)86-9209	岡崎	岡崎市岡町南久保28 ☎ (0564)55-5719
富山	富山市寺島1298 ☎ (076)432-8705	静岡	静岡市西島765 ☎ (054)287-9000	岐阜	岐阜県本巣郡北方町高屋太子2丁目30 ☎ (058)323-6010
福井	福井市開発4丁目112 ☎ (0776)54-5606	名古屋	名古屋瑞穂区塩入町8-10 ☎ (052)819-0225	高山	高山市花岡町3丁目82 ☎ (0577)33-0613
				三重	久居市森町字北谷1920-3 ☎ (059)255-1380

近畿地区

滋賀	守山市勝部6丁目2-1 ☎ (077)582-5021	大阪	大阪市北区本庄西1丁目1-7 ☎ (06)6359-6225	和歌山	和歌山市中島499-1 ☎ (073)475-2984
京都	京都市伏見区竹田中川原町71-4 ☎ (075)672-9636	奈良	大和郡山市椎木町404-2 ☎ (0743)59-2770	兵庫	神戸市中央区琴ノ緒町3丁目2-6 ☎ (078)272-6645

中国地区

鳥取	鳥取市安長295-1 ☎ (0857)26-9695	出雲	出雲市渡橋町416 ☎ (0853)21-3133	広島	広島市西区南観音8丁目13-20 ☎ (082)295-5011
米子	米子市米原4丁目2-33 ☎ (0859)34-2129	浜田	浜田市下府町327-93 ☎ (0855)22-6629	山口	山口市鑄銭司字鑄銭司団地北447-23 ☎ (083)986-4050
松江	松江市平成町182番地14 ☎ (0852)23-1128	岡山	岡山市東区早島町1-27 ☎ (086)292-1162		

四国地区

香川	高松市勅使町152-2 ☎ (087)868-9477	高知	南国市岡豊町中島331-1 ☎ (088)866-3142	愛媛	松山市土居田町750-2 ☎ (089)971-2144
徳島	徳島県板野郡北島町鯛浜字かや108 ☎ (088)698-1125				

九州地区

福岡	春日市春日公園3丁目48 ☎ (092)593-9036	大分	大分市萩原4丁目8-35 ☎ (097)556-3815	天草	本渡市港町18-11 ☎ (0969)22-3125
佐賀	佐賀市鍋島町大字八戸字上深町3044 ☎ (0952)26-9151	宮崎	宮崎県宮崎郡清武町下加納366-2 ☎ (0985)85-6530	鹿児島	鹿児島市与次郎1丁目5-33 ☎ (099)250-5657
長崎	長崎市東町1949-1 ☎ (095)830-1658	熊本	熊本市健康本町12-3 ☎ (096)367-6067	大島	名瀬市長浜町10-1 ☎ (0997)53-5101

沖縄地区

沖縄	浦添市城間4丁目23-11 ☎ (098)877-1207				
-----------	----------------------------------	--	--	--	--

所在地、電話番号が変更になることがありますので、あらかじめご了承ください。

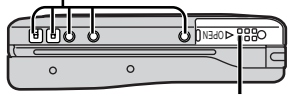
各部のなまえ

Operating Instructions

本体

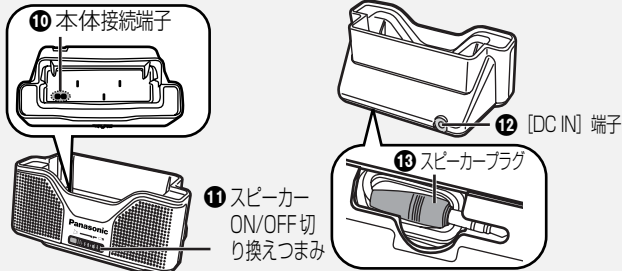
- 1 VOL (音量) つまみ
- 2 (ヘッドホン兼リモコン用) 端子
- 3 BATT CHECK (電池残量、充電表示確認) 表示ランプ
- 4 F F (早送り、頭出し)、リワインド REW (巻戻し、頭出し) ボタン
- 5 ◀▶/■ (再生、テープ走行方向切換/停止) ボタン
- 6 HOLD, RELEASE, BATT CHECK (本体用ホールド、電池残量確認) つまみ
- 7 OPEN (カセットふた開) つまみ

- 8 スピーカ付き充電台接続端子、乾電池ケース接続端子・取付穴

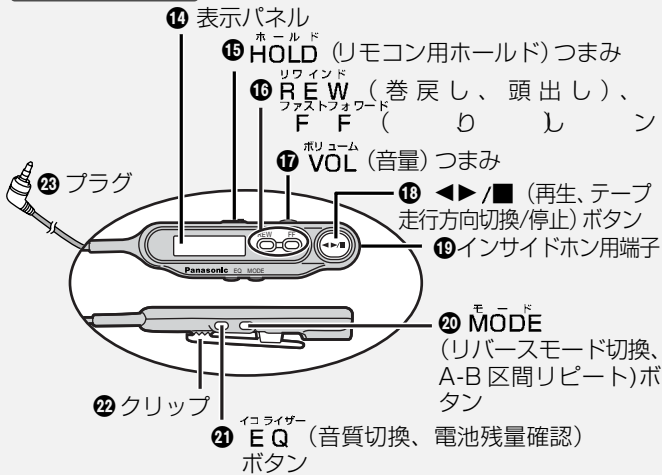


9 充電式電池ふた

スピーカ付き充電台



リモコン



リモコン表示パネル



インサイドホン



Refer to the illustration on the left for the location of the controls.

Main unit

- 1 Volume control (VOL)
- 2 Headphone/remote control jack (φ)
- 3 Hold, battery check/ recharging window and lamps
Black when on hold.
- 4 Fast forward, Rewind buttons (FF, REW)
While stopped
Fast forwards/rewinds the tape.
During play
Skip forwards/backwards as many programs as the number of times (up to 9) the button is pressed.(TPS) ???(Quick skip)
- 5 Play, stop button (◀▶/■)
Press and hold during play to change play direction.
- 6 Hold/release, battery check switch (HOLD, RELEASE, BATT CHECK)
HOLD:
Set to HOLD to prevent inadvertently starting or interrupting play. Release before using the unit. The main unit and remote control each have independent HOLD switches.
Battery check:
Switch to HOLD then to RELEASE. 3 lamps: full
1 flashing lamp : almost empty

When recharging:
Flashing lamp: recharging
3 lamps: almost full
No lamps: fully charged

- 7 Cassette holder open switch (OPEN)
- 8 Connection terminals and holes for battery case
Charging stand / battery case terminals and holes.
- 9 Battery compartment cover
- 10 Speaker/battery-charger stand
- 11 Main unit terminal
- 12 DC IN jack
- 13 Speaker plug
- 14 Display
- 15 Hold switch (HOLD)
- 16 Rewind, Fast forward buttons (REW, FF)
- 17 Volume control (VOL)
Set the main unit's volume to between 5 and 7, then adjust this control.
- 18 Play, stop button (◀▶/■)
- 19 Earphone jack
- 20 Reverse mode, A-B repeat button (MODE)
To play the tape continuously:
Press and hold while stopped so that "∞" is displayed.
• If you select "∞", both the forward and the reverse sides are played through once. ???
- 21 Tone control, battery check button (EQ)
To change the tone
Press during play.
S-XBS: Boosts the bass.
TRAIN: Reduces annoying sounds.
- 22 Clip
- 23 Plug
- 24 Plug

- 24 Plug

<無料修理規定>

1. 取扱説明書、本体貼付ラベル等の注意書に従った使用状態で保証期間内に故障した場合には、無料修理をさせていただきます。
(イ) 無料修理をご依頼になる場合には、商品に取扱説明書から切り離れた本書を添えていただきお買い上げの販売店にお申しつけください。
(ロ) お買い上げの販売店に無料修理をご依頼にならない場合には、お近くのご相談窓口にご連絡ください。
2. ご転居の場合の修理ご依頼先等は、お買い上げの販売店またはお近くのご相談窓口にご相談ください。
3. ご贈答品等で本保証書に記入の販売店で無料修理をお受けにならない場合には、お近くのご相談窓口へご連絡ください。
4. 保証期間内でも次の場合には原則として有料にさせていただきます。
(イ) 使用上の誤り及び不当な修理や改造による故障及び損傷
(ロ) お買い上げ後の取付場所の移設、輸送、落下などによる故障及び損傷
(ハ) 火災、地震、水害、落雷、その他天災地変及び公害、塩害、ガス害(硫化ガスなど)、異常電圧、指定外の使用電源(電圧、周波数)などによる故障及び損傷
(ニ) 車両、船舶等に搭載された場合に生ずる故障及び損傷
(ホ) 一般家庭用以外(例えば業務用など)に使用された場合の故障及び損傷
(ヘ) 本書のご添付がない場合
(ト) 本書にお買い上げ年月日、お客様名、販売店名の記入のない場合、あるいは字句を書き替えられた場合
(チ) 持込修理の対象商品を直接修理窓口へ送付した場合の送料等はお客様の負担となります。また、出張修理等を行った場合には、出張料はお客様の負担となります。
5. 本書は日本国内においてのみ有効です。
6. 本書は再発行いたしませんので大切に保管してください。
7. お近くのご相談窓口は取扱説明書の保証とアフターサービス欄をご参照ください。

修理メモ

※この保証書は、本書に明示した期間、条件のもとにおいて無料修理をお約束するものです。従ってこの保証書によって、お客様の法律上の権利を制限するものではありませんので、保証期間経過後の修理についてご不明の場合は、お買い上げの販売店またはお近くのご相談窓口にお問い合わせください。
※保証期間経過後の修理や補修用性能部品の保有期間については取扱説明書の「保証とアフターサービス」をご覧ください。
※ This warranty is valid only in Japan.