

取扱説明書

Operating Instructions
ポータブルCDプレーヤー
Portable CD Player

品番 **SL-SX332**

お買い上げいただき、まことにありがとうございます。
■この取扱説明書をよくお読みの上、正しくお使いください。特に「安全上のご注意」(P.3ページ)は、ご使用前に必ずお読みいただき、安全にお使いください。
お読みになったあとは、保証書と一緒に大切に保管し、必要なお読みください。
保証書は、「お買い上げ日・販売店名」などの記入をお忘れなく、販売店からお受け取りください。



この取扱説明書はエコマーク認定の再生紙を使用しています。

保証書別添付

この取扱説明書の印刷には、植物性大豆油インキを使用しています。

ホールド機能

ボタン操作を受け付けないようにします。ホールド側にしておくと、勝手に電源が入ったり、再生が中断するなどの誤操作防止になります。本体をホールドにしてもリモコン操作はできます。

CD-R/CD-RWの再生

CD-DA フォーマットで記録され、録音終了時にファイナライズされた音楽用CD-RとCD-RW再生に対応しています。ただし、記録状態によって再生できない場合があります。音楽用CD-R/CD-RW再生対応機器で再生できるように処理すること。

リジューム機能

前回停止した曲の頭から再生します。停止状態でふたを開けると解除されます。(電源「切」状態でふたを開けても解除されない場合があります。)

オートパワーオフ機能

停止状態が10分間続くと自動的に電源が切れます。

主な仕様

再生時間 [温度25℃、EQ機能解除、ホールド状態、耐振機能POS1(CD-DA)、水平安定状態で使用したとき] (フル充電時)

ピックアップ

光源：半導体レーザー
波長：780 nm

使用電池	再生時間
アルカリ乾電池(2本)	約50時間
別売ニカド充電式電池(P-3GAV/2B)	約25時間
別売ニッケル水素充電式電池(HHR-3AH/2B)	約30時間

再生時間は使用条件によって短くなる場合があります。CD-RW再生時は再生時間が短くなります。

充電時間

別売ニカド充電式電池：約3～4時間/
別売ニッケル水素充電式電池：約4～5時間

CD-DA

サンプリング周波数：44.1 kHz
チャンネル数：2チャンネル(ステレオ)
周波数特性：20 Hz～20 kHz (+0 dB～-7 dB)
ヘッドホン出力レベル：
最大6 mW + 6 mW/16 負荷(可変)(JEITA)

総合

本体電源：DC IN 端子 DC 4.5 V
ACアダプター電源：
AC 100 V、50/60 Hz
消費電力(付属ACアダプター使用)：0.4 W
充電時の消費電力：2.3 W
最大外形寸法(幅×高さ×奥行)：
135 × 28.7 × 135 mm (JEITA)
質量：約213 g (付属電池含む)
約168 g (電池含まず)
使用温度範囲：0～40
充電温度範囲：5～40

ACアダプターの待機時消費電力：
0.1 W以下

この仕様は、性能向上のため変更することがあります。

松下電器産業株式会社 ネットワーク事業グループ
〒571-8505 大阪府門真市松生町1番4号

© 2004 Matsushita Electric Industrial Co., Ltd. (松下電器産業株式会社) All Rights Reserved.

RQT7603-S
F0304S20

故障かな！?

修理を依頼する前に、この表で症状をお確かめください。なお、これらの処置をしても直らない場合や、この表以外の症状は、お買い上げの販売店にご相談ください。

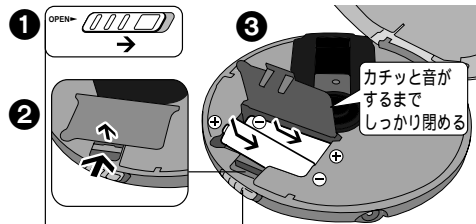
再生できない	ホールド状態になっていませんか。解除してください。(P.2ページ)電池が消耗していませんか？(P.7右記)(充電しても再生時間が極端に短い場合は、充電式電池の寿命です。充電回数は約300回。)ディスクは正しく固定されていますか。ディスクに汚れや傷がついていませんか。(曲をとばす場合があります。)露がついていませんか。(約1時間待ってから使用してください。)レンズが汚れていませんか。レンズクリーナーキット(推奨品：SZZP1038C)でお手入れしてください。指紋などがついた場合は、綿棒で軽くふいてください。
音が聞こえない 音が聞こえにくい 雑音が入る 音がとぎれる	インサイドホンやリモコンのプラグが奥まで入っていますか。プラグが汚れていませんか。携帯電話を近づけていませんか。連続的に激しい振動を受けると、再生時間表示が消え、音が途切れます。
リジューム機能が働かない	停止状態でふたを開けると解除されます。ランダムプレイ中は働きません。使用状態により正しく働かないこともあります。
1曲目から順番に再生しない	ランダムになっていませんか。(P.2ページ)リジューム機能(P.7右記)が働いていませんか。
AB区間の指定ができない	ディスク終端では指定できない場合があります。
耐振モードが切り換わらない	[MEMO]を押す前に[◀]が[▶]を押した時は、切り換わりません。
別売品と接続すると、本機が誤動作する	接続は必ず本機のリモコンを介して行ってください。またスピーカーを接続する場合は、入力インピーダンスが1k以下のものを使用してください。
リモコンの「ピッ」という音が聞こえない	確認音を「切」にしていませんか。(P.2ページ)
リモコンが正しく働かない	付属のリモコン以外は誤動作の原因になります。
充電できない	指定の充電式電池を使っていますか。(P.7右記)充電式電池1つで充電しようとしていませんか。電源「切」になっていますか。
充電中、ACアダプターが熱い	多少熱くなりますが、異常ではありません。
フル充電の時間が過ぎてても、充電が終わらない	充電状態によって、最大6時間かかる場合があります。
充電しても再生時間が短い	初めての充電や長期未使用後の充電では短いことがあります。何回か充電すると戻ります。充電後もACアダプターを本体に接続した状態で放置しませんでしたか。電池が消耗します。
電池残量表示が表示されない	ACアダプターが接続されていると、表示されません。使用環境により正しく表示されないこともあります。
本体が動かない	電源類をいったんすべて取り外してみてください。

電源の準備

再生時間 上記「主な仕様」

乾電池 (単3形アルカリ)

乾電池をお使いになるときは、ACアダプターを抜いてください。



電池を取り出すときは左側から持ち上げてください。電池ふたがはずれたら、ふたが浮かないようにしっかりとめ込んでください。ディスクに、傷がつくおそれがあります。

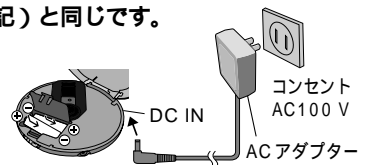
充電式電池 (別売り) 購入直後もまず充電!

専用充電式電池	一般の充電式電池
ニカド充電式電池：P-3GAV/2B(2本組) ニッケル水素充電式電池：HHR-3AH/2B(2本組)	充電式電池の購入は、必ず専用の別売り品を!

■電池の入れかたは乾電池(P.7右記)と同じです。

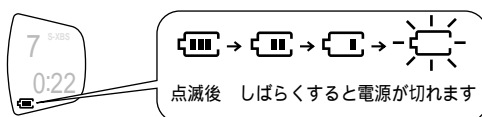
充電は必ず電源「切」状態(P.2ページ、まず聞いてみよう)で。

充電時間：
ニカド充電式電池：約3～4時間
ニッケル水素充電式電池：約4～5時間



充電中、[] がスクロール表示され、充電が終わると消えます。電池残量を使いきらなくても継ぎ足し充電が可能です。長期間使用しないときは、ACアダプターを、コンセントから抜いておくことをおすすめします。本体を接続していない状態でも電力を消費しています。(約0.1 W以下)

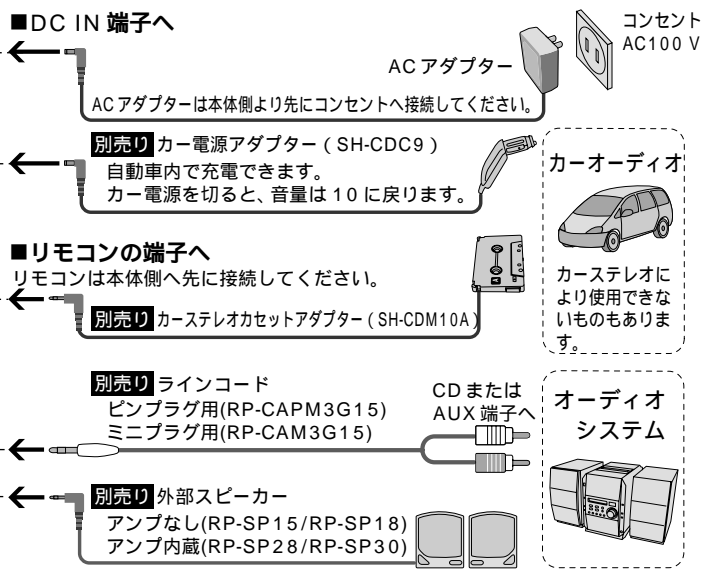
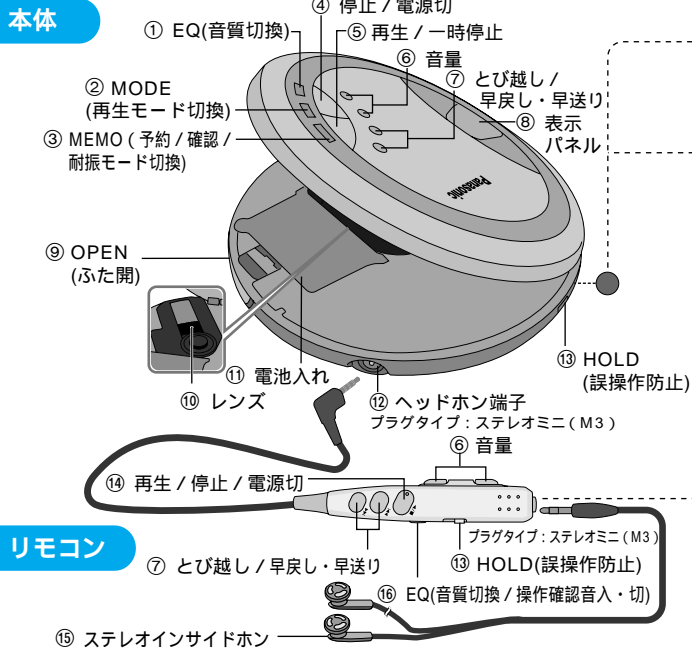
電池残量表示 電源「入」時のみ



再生前に一時的に表示が減ったり、点滅していることがあります。再生を始めるのと正しく表示します。

各部のなまえ / 接続

接続前に本機と接続機器の電源を切り、接続機器の説明書もよくお読みください。他機器との接続時、音量は本機を10~15にし、接続機器側で調整してください。リモコンの音が気になるときは消してください。(下記) 品番は2004年3月現在のもので、変更されることがあります。



付属品 買い替えはかつこの品番で、お買い上げの販売店にご注文ください。

- ステレオインサイドホン: 1個 (LOBAB0000183)
- リモコン: 1個 (N2QCB000010)
- ACアダプター: 1個 (RFEA427J-M)
- 単3形アルカリ乾電池: 2本

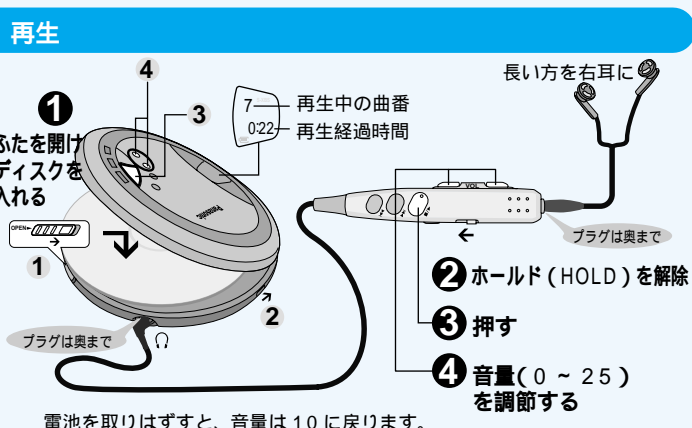
こんな表示が出たら

hold	ホールド状態です。解除してください。(下記)
no disc	ディスクが入っていないか、正しく固定されていません。本機で対応していない形式で記録されたディスクが入っています。
OPEN	ふたが開いています。
F	予約曲が20曲を超えています。

English control guide <英語の簡易操作説明>

- ①⑬ Equalizer
 - Changing the sound quality
Each time you press the button
S-XBS: Boosts the bass
S-XBS+: More powerful version of S-XBS
LIVE: Concert hall-like sound
No display: Cancel
 - Changing the operation tone
(Remote control only)
Each time you press and hold the button
bP on (Tone on) (.....) bP off (Tone off)
- ② Mode
 - Repeat play/Random play
Each time you press the button
1: 1 track repeat
1: All track repeat
RANDOM: Random
RANDOM: Random repeat
A B: AB specified segment repeat (below)
(During play, or while paused)
 - No display: Cancel
 - Setting the AB segment
Press [MEMO] at the desired starting point (A) and press again at the desired ending point (B).
- ③ Memory
 - Program play (Program up to 20 tracks on the disc in any order you choose.)
After selecting the desired track number by pressing [◀◀] or [▶▶], while stopped, press [MEMO] to set.
 - Check what has been programmed
Press during play.
 - Changing the anti-skip mode
While stopped, each time you press and hold the button
POS2 (10-second anti-skip memory) ... POS1 (45-second anti-skip memory)
- ④ Stop/Turn off
- ⑤ Play/Pause
- ⑥ Volume control
- ⑦ Skip/Search
 - Skip: Press.
 - Search: Press and hold during play.
- ⑧ Display panel
- ⑨ Open
- ⑩ Lens
- ⑪ Battery compartment
- ⑫ Headphone jack
- ⑬ Earphones
This function prevents the unit from operating even if a button is pressed in error.

まず聞いてみよう



もっと使いこなそう

予約順に聞く(プログラムプレイ)

① 停止中に [◀◀], [▶▶] を押して曲番を選ぶ

② [MEMO] を押して予約する

③ ①と②の操作を繰り返す(最大20曲)

④ [▶/||] を押して再生開始

予約の確認は再生中に [MEMO] を押す
予約の取消は [■] を押す

音質を変える

本体/リモコン

[EQ] を押すたびに

S-XBS → S-XBS+ → LIVE
迫力ある重低音 → S-XBSを更に強調 → 臨場感を強調

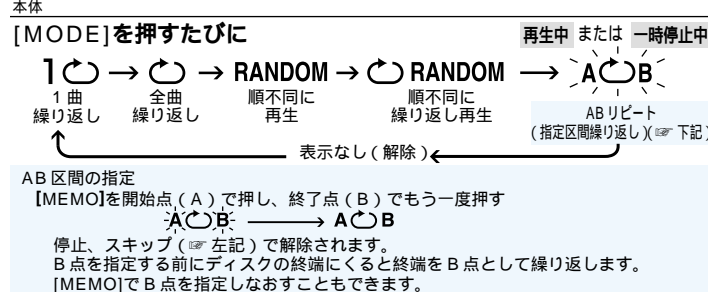
表示なし(解除)

音楽の種類により効果が異なります。

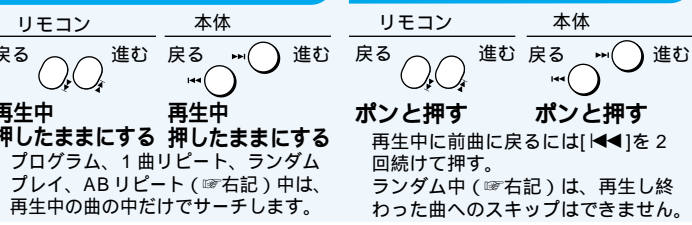
一時停止

リモコン	本体	リモコン	本体
操作できません	押す	押す	押す
	もう一度押すと再生再開	押したままにすると電源「切」	停止中に押すと電源「切」
		15 曲数	61:55 総再生時間

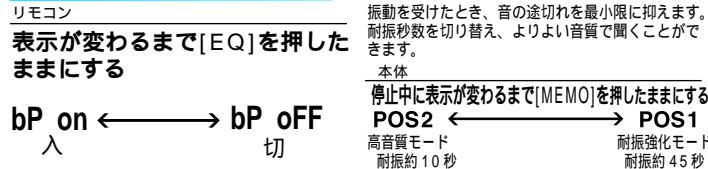
繰り返して聞く(リピートプレイ)/順不同に聞く(ランダムプレイ)



早送り・早戻し(サーチ)



リモコン操作確認音の入・切



安全上のご注意

必ずお守りください

お使いになる人や他の人への危害、財産への損害を未然に防止するため、必ずお守りいただくことを、次のように説明しています。表示内容を無視して誤った使い方をしたときに生じる危害や損害の程度を、次の表示で区分し、説明しています。

	危険	この表示の欄は、「死亡または重傷などを負う危険が切迫して生じることが想定される」内容です。
	警告	この表示の欄は、「死亡または重傷などを負う可能性が想定される」内容です。
	注意	この表示の欄は、「傷害を負う可能性または物的損害のみが発生する可能性が想定される」内容です。

お守りいただく内容の種類を、次の絵表示で区分し、説明しています。(下記は絵表示の一例です。)

	このような絵表示は、してはいけない「禁止」内容です。
	この絵表示は、必ず実行していただく「強制」内容です。

危険

充電式電池は、本機を使って充電する

本機以外で充電すると、電池の液もれや、発熱、破裂の原因になります。充電式電池も必ず指定のものをご使用ください。

充電式電池は、はんだ付け、分解、改造したり、火の中へ投入、加熱はしない
電池の液もれや、発熱、破裂の原因になります。



警告

分解、改造をしない

機器が故障したり、金属物が入ると、やけどや火災の原因になります。内部の点検や修理は、販売店にご依頼ください。

ぬれた手で、ACアダプターの抜き差しはしない
感電の原因になります。



分解禁止

乗り物を運転中は、ステレオインサイドホンで使わない
周囲の音が聞こえにくく、事故の原因になることがあります。歩行中でも周囲の状況に十分ご注意ください。

ぬれ手禁止

充電式電池の⊕と⊖をショートさせたり、違う種類の電池(ニカドとニッケル水素)をいっしょに使わない

電池の液もれや、発熱、破裂の原因になります。電池には安全のためにチューブをかかせています。これをはがすとショートの原因になりますので、絶対にはがさないでください。はがれたものは使わないでください。

ACアダプターのプラグは根元まで確実に差し込む

差し込みが不完全ですと、感電や発熱による火災の原因になります。傷んだプラグ・ゆるんだコンセントは使わないでください。

ACアダプターのプラグのほこり等は定期的にとる

プラグにほこり等がたまると、湿気等で絶縁不良となり、火災の原因になります。

ACアダプターのコード・プラグを破損するようなことはしない

傷つけたり、加工したり、熱器具に近づけたり、無理に曲げたり、ねじったり、引っ張ったり、重い物を載せたり、束ねたりしない。傷んだまま使用すると、火災・感電・ショートの原因になります。コードやプラグの修理は、販売店にご相談ください。

ACアダプターを抜き、乾いた布でふいてください。長期間使わないときは、ACアダプターを抜いてください。

コンセントや配線器具の定格を超える使い方や、交流100V以外での使用はしない

たこ足配線等で、定格を超えると、発熱による火災の原因になります。

雷が鳴ったら、本機やACアダプターのプラグに触れない
感電の原因になります。



接触禁止

注意

異常に温度が高くなるところに置かない

特に真夏の車内、車のトランクの中は、想像以上に高温(約60以上)になります。本機やACアダプターなどを絶対に放置しないでください。機器表面や内部部品が劣化するほか、火災の原因になることがあります。

インサイドホン使用時は、音量を上げすぎない

耳を刺激するような大きな音量で長時間続けて聴くと、聴力に悪い影響を与えることがあります。

乾電池は誤った使いかたをしない

⊕と⊖は逆に入れえない
新・旧電池や、違う種類の電池をいっしょに使用しない
乾電池は充電しない
加熱・分解したり、水などの液体や火の中に入れてたりしない
ネックレスなどの金属物といっしょにしない
被覆のはがれた電池は使わない

インサイドホンなど肌に直接触れる部分に異常を感じたら使用を中止する
そのまま使用すると炎症やかぶれなどの原因になることがあります。

取り扱いを誤ると、液もれ・発熱・発火・破裂などを起こし、火災や周囲汚損の原因になることがあります。

長期間使わないときは、取り出しておいてください。万一、液もれが起こったら、販売店にご相談ください。液が身体や衣服に付いたときは、水でよく洗い流してください。液が目に入ったときは、失明の恐れがあります。目をこすらずに、すぐにきれいな水で洗ったあと、医師にご相談ください。

付属のACアダプターを使う

指定外のACアダプターで使用すると火災や感電の原因になることがあります。

ひび割れ、変形、修復したディスクやハート型等の特殊形状のディスクは使わない

本機の内部で割れて飛び散ると、けがの原因になることがあります。

CDについて
右図のマークが入ったものなど、JIS規格に合致したディスクをご使用ください。規格外ディスクを使用すると、正しく再生できない場合があります。ハート型など特殊形状のCDは再生できない場合があります。また再生できる場合でも継続してご使用になると、本体の故障の原因となります。傷つき防止用のプロテクターなどの当社指定外の市販品や、シールやラベルがはがれたり、のりがはみ出しているCDは使わないでください。本体の故障の原因になります。



充電式電池使用後は、貴重な資源を守るためにリサイクルへ！
使用済み電池の届け先：
お買い上げの販売店、または最寄りの松下電器の販売店・サービスセンター・販売会社へ
もしくは、(社)電池工業会へご確認ください。
(ホームページ: <http://www.baj.or.jp>)



Ni-Cd
Ni-MH

ニカド電池 / ニッケル水素電池使用

保証とアフターサービス (よくお読みください)

修理・お取り扱い・お手入れ

などのご相談は...

まず、お買い上げの販売店へ

お申し付けください

転居や贈答品などでお困りの場合は...

修理は、サービス会社・販売会社の「修理ご相談窓口」へ！
 使いかた・お買い物などのお問い合わせは、「お客様ご相談センター」へ！

保証書(別添付)

お買い上げ日・販売店名などの記入を必ず確かめ、お買い上げの販売店からお受け取りください。よくお読みのと、保存してください。

保証期間：お買い上げ日から本体1年間

補修用性能部品の保有期間

当社は、このポータブルCDプレーヤーの補修用性能部品を、製造打ち切り後8年保有しています。

注)補修用性能部品とは、その製品の機能を維持するために必要な部品です。

修理を依頼される時

1ページの「故障かな!?’の表に従ってご確認のあと、直らないときは、まずACアダプターを抜いて、お買い上げの販売店へご連絡ください。

保証期間中は

保証書の規定に従って、お買い上げの販売店が修理をさせていただきますので、恐れ入りますが、製品に保証書を添えてご持参ください。

保証期間を過ぎているときは

修理すれば使用できる製品については、ご要望により修理させていただきます。下記修理料金の仕組みをご参照のうえご相談ください。

修理料金の仕組み

修理料金は、技術料・部品代・出張料などで構成されています。

技術料は、診断・故障個所の修理および部品交換・調整・修理完了時の点検などの作業にかかる費用です。

部品代は、修理に使用した部品および補助材料代です。

出張料は、製品のある場所へ技術者を派遣する場合の費用です。

ご連絡いただきたい内容

製品名	ポータブルCDプレーヤー	お買い上げ日	年 月 日
品番	SL-SX332	故障の状況	できるだけ具体的に

使いかた・お買い物などのご相談

ナショナル/パナソニック お客様ご相談センター

365日 / 受付9時~20時

電話 フリーダイヤル **0120-878-365**

携帯電話・PHSでのご利用は... **06-6907-1187**

FAX フリーダイヤル **0120-878-236**

Help desk for foreign residents in Japan

外国人 / 海外仕様商品 (ツーリスト商品他) 等ご相談窓口

Tokyo (03) 3256-5444 Osaka (06) 6645-8787

Open: 9:00 - 17:30 (closed on Saturdays/Sundays/national holidays)

修理に関するご相談

ナショナル/パナソニック 修理ご相談窓口

ナビダイヤル(全国共通番号) **0570-087-087**

- お客様がおかけになった場所から最寄りの修理ご相談窓口につながります。呼出音の前にNTTより通話料金の目安をお知らせします。
- 携帯電話・PHS等からは最寄りの修理ご相談窓口へ直接おかけください。

ナショナル/パナソニック 修理ご相談窓口

北海道地区

札幌 札幌市厚別区厚別南2丁目17-7 ☎(011)894-1251	帯広 帯広市西19条南1丁目7-11 ☎(0155)33-8477	函館 函館市西栴 589番地241 (函館流通卸センター内) ☎(0138)48-6631
旭川 旭川市2条通21丁目左1号 ☎(0166)31-6151		

東北地区

青森 青森市第二問屋町3-7-10 ☎(017)739-9712	岩手 盛岡市羽場13地割30-3 ☎(019)639-5120	山形 山形市流通センター3丁目12-2 ☎(023)641-8100
秋田 秋田市御所野湯本2丁目1-2 ☎(018)826-1600	宮城 仙台市宮城野区扇町7-4-18 ☎(022)387-1117	福島 福島県安達郡本宮町字南/内65 ☎(0243)34-1301

首都圏地区

栃木 宇都宮市御幸町194-20 ☎(028)689-2555	埼玉 桶川市赤堀2丁目4-2 ☎(048)728-8960	山梨 甲府市宝1丁目4-13 ☎(055)222-5171
群馬 高崎市大沢町229-1 ☎(027)352-1109	千葉 千葉市中央区星久喜町172 ☎(043)208-6034	神奈川 横浜市港南区日野5丁目3-16 ☎(045)847-9720
茨城 つくば市花畑2丁目8-1 ☎(029)864-8756	東京 東京都世田谷区宮坂2丁目26-17 ☎(03)5477-9780	新潟 新潟市東明1丁目8-14 ☎(025)286-0171

中部地区

石川 石川県石川郡野々市町稲荷3丁目80 ☎(076)294-2683	長野 松本市大字笹賀7600-7 ☎(0263)86-9209	岡崎 岡崎市岡町南久保28 ☎(0564)55-5719
富山 富山市寺島1298 ☎(076)432-8705	静岡 静岡市西島765 ☎(054)287-9000	岐阜 岐阜県本巣郡北方町高屋太子2丁目30 ☎(058)323-6010
福井 福井市開発4丁目112 ☎(0776)54-5606	名古屋 名古屋瑞穂区塩入町8-10 ☎(052)819-0225	高山 高山市花岡町3丁目82 ☎(0577)33-0613
		三重 久居市森町字北谷1920-3 ☎(059)255-1380

近畿地区

滋賀 守山市勝部6丁目2-1 ☎(077)582-5021	大阪 大阪市北区本庄西1丁目1-7 ☎(06)6359-6225	和歌山 和歌山市中島499-1 ☎(073)475-2984
京都 京都市伏見区竹田中川原町71-4 ☎(075)672-9636	奈良 大和郡山市筒井町800番地 ☎(0743)59-2770	兵庫 神戸市中央区琴ノ緒町3丁目2-6 ☎(078)272-6645

中国地区

鳥取 鳥取市安長295-1 ☎(0857)26-9695	出雲 出雲市渡橋町416 ☎(0853)21-3133	広島 広島市西区南観音8丁目13-20 ☎(082)295-5011
米子 米子市米原4丁目2-33 ☎(0859)34-2129	浜田 浜田市下府町327-93 ☎(0855)22-6629	山口 山口市鑄銭司字鑄銭司団地北447-23 ☎(083)986-4050
松江 松江市平成町182番地14 ☎(0852)23-1128	岡山 岡山県都窪郡早島町矢尾807 ☎(086)292-1162	

四国地区

香川 高松市勅使町152-2 ☎(087)868-9477	高知 南国市岡豊町中島331-1 ☎(088)866-3142	愛媛 松山市土居田町750-2 ☎(089)971-2144
徳島 徳島県板野郡北島町鯛浜字かや108 ☎(088)698-1125		

九州地区

福岡 春日市春日公園3丁目48 ☎(092)593-9036	大分 大分市萩原4丁目8-35 ☎(097)556-3815	天草 本渡市港町18-11 ☎(0969)22-3125
佐賀 佐賀市鍋島町大字八戸字上深3044 ☎(095)226-9151	宮崎 宮崎市本郷北方字草葉2099-2 ☎(0985)63-1213	鹿児島 鹿児島市与次郎1丁目5-33 ☎(099)250-5657
長崎 長崎市東町1949-1 ☎(095)830-1658	熊本 熊本市健軍本町12-3 ☎(096)367-6067	大島 名瀬市長浜町10-1 ☎(0997)53-5101

沖縄地区

沖縄 浦添市城間4丁目23-11 ☎(098)877-1207

所在地、電話番号が変更になることがありますので、あらかじめご了承ください。