

英数字	ページ
10BASE-T	17
ADSL	2、3、34
ADSL モデム	16、17、23、34
DHCP	19、34
DPOF 印刷	26
IP アドレス	18、30、34
MAC アドレス	16、34
PC カード	10
SD メモリーカード	10
T ナビ	2、4、32
T ナビ印刷	28
T ナビ終了	4
URL	5、31、34

あ 行	ページ
アドレス (URL)	5、31、34
アドレス入力制限	5
インデックス印刷	26
お好みページ	6、8、34

か 行	ページ
カーソル	12
画面キーボード方式	14
漢字変換	12 ~ 15
記号入力	13 ~ 15
携帯 (リモコン) 方式	12
ゲートウェイアドレス	18、30、34

さ 行	ページ
サブネットマスク	18、34
シングル印刷	26
スプリッター	16、34
セカンダリ DNS	18、35
セキュリティ	4
接続テスト	18、20

た 行	ページ
端末情報送信	4
通常方式	12、14
データを保存	10
ディレクトリ	10、34
電話回線	17、32

な 行	ページ
入力モード	12 ~ 15
入力文字一覧表	13
ネットワーク接続	16
ネットワーク設定	18
ネット操作	5、34

は 行	ページ
ハブ	16、23、30、35
プライマリ DNS	18、35
ブラウザ	35
ブラウザ仕様	35
ブラウザ制限	5
ブラウザ設定	20
プリンター設定	24
ブロードバンド	2、3、35
ブロードバンドルーター	16、30、35
プロキシアドレス	21
プロキシポート番号	21
プロキシ設定	20
プロバイダー	2、16、19、20、31、32、35
変換方式	12 ~ 15
便利機能	6 ~ 11
ポータルサイト	4、35
保存データを見る	11

ま 行	ページ
文字の削除	12 ~ 15
文字切換	12
文字入力	12 ~ 15
文字入力設定	12、14

や 行	ページ
予測方式	13、15
読み込み状況	4



取扱説明書(T navi・プリンター編)  
地上・BS・110度CSデジタルハイビジョンプラズマテレビ

品番 TH-50PX300(50V型)  
TH-42PX300(42V型)  
TH-37PX300(37V型)

## T navi・プリンター 編



取扱説明書は、50V型(TH-50PX300)と42V型(TH-42PX300)と37V型(TH-37PX300)共用です。  
この取扱説明書(T navi・プリンター編)は、Tナビとプリンター(別売)の使いかたと、ご使用前の接続や設定のしかたについて説明しています。「テレビ編」も、よくお読みのうえ、正しくお使いください。



# 役に立つ情報がすぐに! T navi ティ-ナビ

## T naviとは...

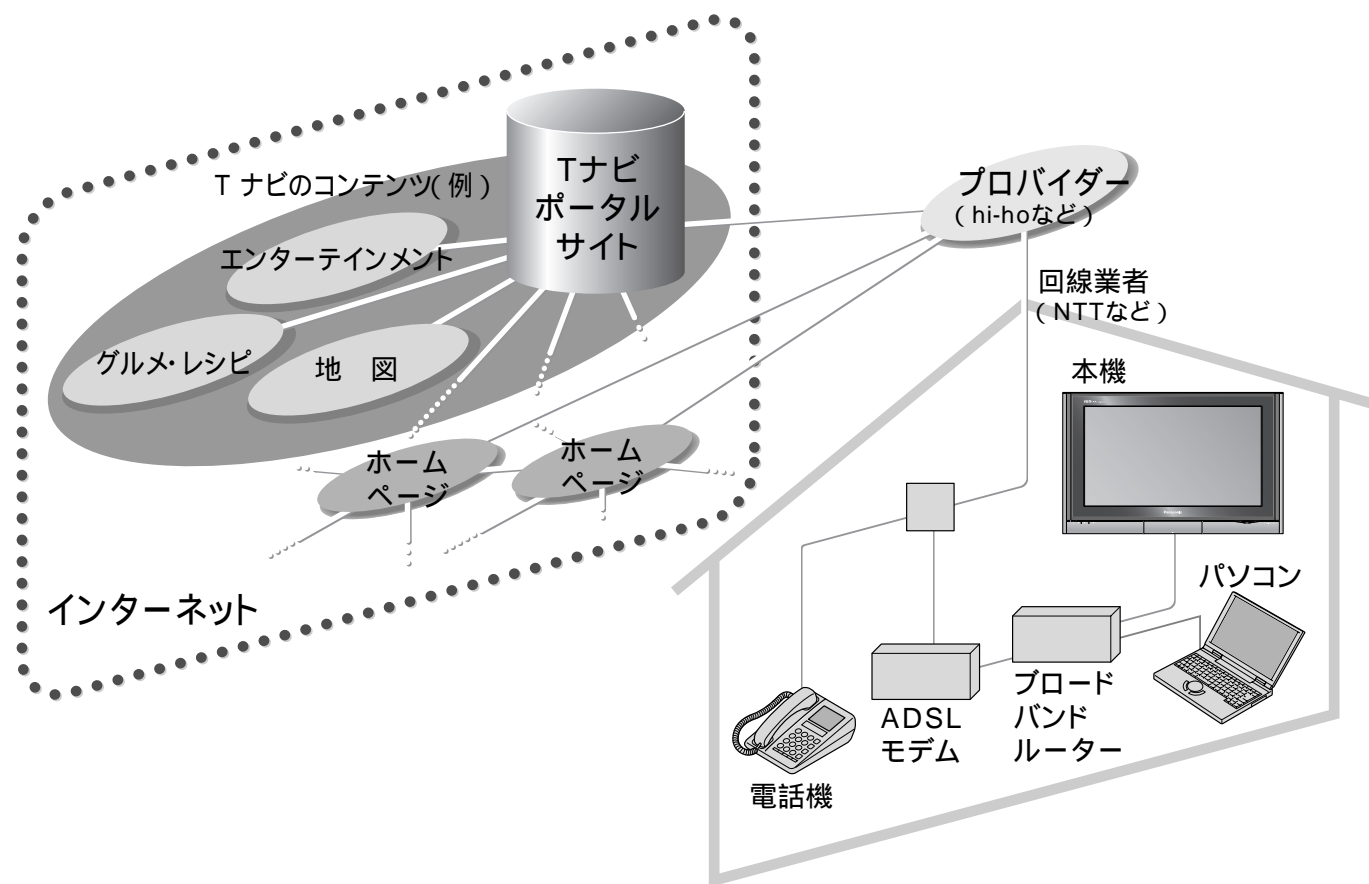
インターネットを利用して情報サービスが受けられる、デジタルテレビの新しいしくみです。

T navi ボタンで簡単につながるホームページ(ポータルサイト)を入口に、テレビで安心して楽しめるコンテンツ(情報やデータ)を見ることができます。

パソコン用のホームページなど、Tナビ用に作られていないホームページは正常に表示されない場合があります。また、有害な情報が含まれている場合もあります。本機では、Tナビのコンテンツ以外を表示させないように設定することができます。(P.5 ページ)

Tナビ機能を使用するためには、ブロードバンド(P.35 ページ)環境が必要になります。

Tナビの概要図(ADSLでの接続例)



この取扱説明書のイラストや画面はイメージであり、実際とは異なる場合があります。

ADSLなどのブロードバンド環境をお持ちのお客様へ

ブロードバンドルーターまたはルーター機能付き ADSL モデムをお使いの多くの場合には、本機の「10BASE-T」コネクタに接続して設定すると使えます。

ブリッジ型 ADSL モデムをお使いのお客様は、ブロードバンドルーター(別売)が必要です。

USB 接続の ADSL モデムをお使いの場合などは、ADSL 事業者にご相談ください。

プロバイダーや回線業者、モデム、ブロードバンドルーターなどの組合せによっては、本機と接続できない場合や追加契約などが必要になる場合があります。

FTTH(光ファイバー)やCATVを使用したブロードバンド環境でもお使いいただける場合があります。

ブロードバンド環境に関する最新の情報は、<http://panasonic.jp/support/tnavi/index.htm>(2004年6月現在)をご参照ください。

ADSLなどのブロードバンド環境をお持ちでないお客様へ

まずブロードバンド環境が必要です。プロバイダーおよび回線事業者と別途ご契約(有料)をしていただく必要があります。本機をお買い上げの販売店にご相談ください。

### ご注意

天災やシステム障害その他の事由により、Tナビのコンテンツを表示できない場合がありますので、あらかじめご了承ください。

Tナビのポータルサイトの利用条件については、別途ポータルサイトにてご確認ください。

デジタル放送の予約録画が開始されると、Tナビは終了し、テレビ放送の画面に戻ります。

# もくじ

## ホームページを見てみよう

Tナビの開始と終了	4
便利な「ネット操作」を使う	5
アドレスを入力してホームページを見る	5

## 「お好みページ」を使う

「お好みページ」に登録する	6
「お好みページ」に登録したホームページを見る	7
「お好みページ」を編集する	8

## ページ上のデータを保存する

メモリーカードにページ上のデータを保存する	10
保存したページや画像を見る	11
保存したデータを送信する	11

## 文字を入力する

携帯(リモコン)方式	12
画面キーボード方式	14

## 接続・設定のしかた

ネットワーク接続	16
ネットワーク設定	18
ブラウザ設定	20

## プリンター(別売)で印刷する

ホームプリンターについて/プリンターの接続	22
プリンター設定	24
メモリーカードの静止画を印刷する	26
Tナビやデータ放送の情報を印刷する	28

## 必要なとき

メッセージ	30
Q&A	32
用語解説	34
ブラウザ仕様	35
さくいん	裏表紙

ホームページ

お好みページ

保存

文字入力

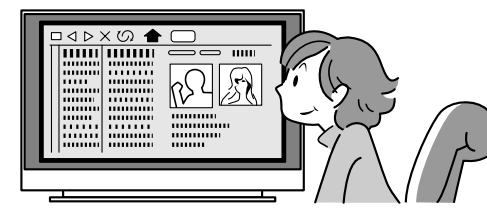
接続設定

印刷

必要なとき



# ホームページを見てみよう

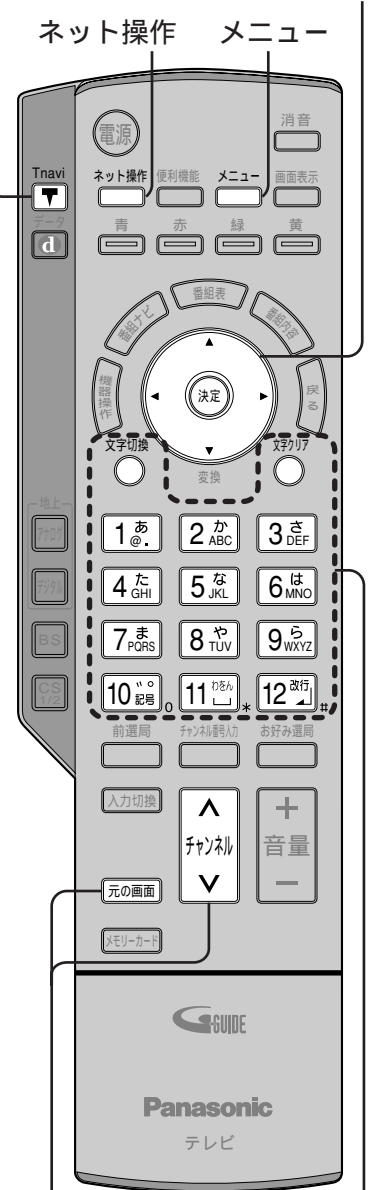


まず、ホームページを見よう

接続と設定はお済みですか?  
(16~21ページ)  
電源は入っていますか?

まず

Tナビの開始 ネット操作 メニュー



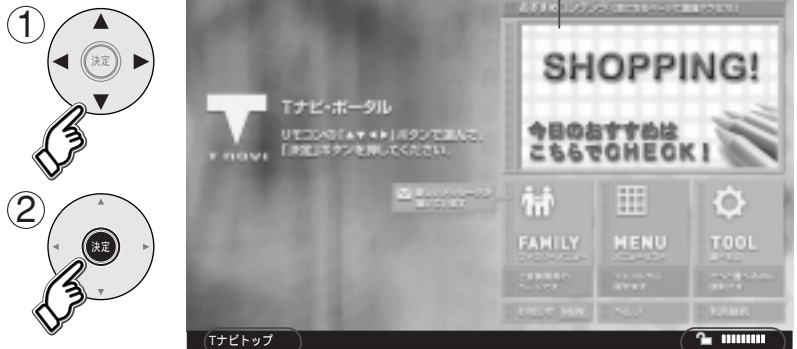
Tナビの終了 アドレスの入力

## Tナビの開始と終了

### 1 「T navi」を押す

Tnavi  
押すと、ポータルサイト画面に切り換わります。

### 2 ポータルサイトから 見たい項目を選び、決定する



①と②を繰り返し、見たい情報のホームページへ。  
お使いの状況により、ページを完全に読み込むまでに時間がかかることがあります。

ポータルサイトに戻るとき → Tnavi を押す

### 3 Tナビを終了するとき

元の画面  
↑  
チャンネル  
↓  
を押しても終了します。  
(テレビ画面に戻る)

#### 初めてお使いになるときは...

- Tnavi を押す。(端末情報送信の画面を表示)
- 画面の指示に従って、端末情報を送信する。  
端末情報には、郵便番号(「テレビ編」83、94ページで登録)や端末の識別ID(本機にあらかじめ組み込まれた番号)が含まれます。

#### お知らせ

端末情報を送信しないと、Tナビの機能の一部が使えません。一度送信を行うと、2回目以降は端末情報送信の画面は表示されません。送信しなかった場合や郵便番号が正しくない場合、長期間ポータルサイトを使用しなかった場合は、送信画面が表示されることがあります。

## 便利な「ネット操作」を使う

- ホームページを見ているときに(左ページ) ネット操作 を押す  
もう一度 ネット操作 を押すと消える

- 項目を選び、決定する

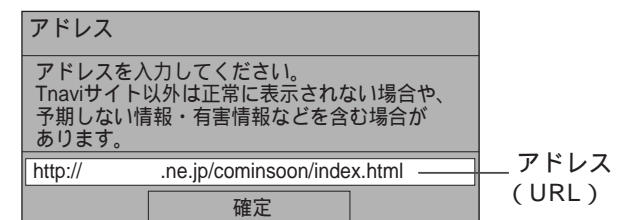


1つ前のページへ  
1つ先のページへ  
読み込みを中止  
表示中のページを再読み込み  
ポータルサイトに戻るとき  
「お好みページ」を見る時  
(7ページ)  
アドレスを入力するとき  
(下記)  
ネット操作を終わるとき

## アドレスを入力してホームページを見る

- 上記の「ネット操作」から ▶で「アドレス」を選び、決定ボタンを押す
- アドレス(URL)を入力する  
文字の入力方法は(12~15ページ)
- 「確定」を選び、決定ボタンを押す

#### アドレス入力画面



#### お知らせ

Tナビのコンテンツ以外の一般のインターネットホームページは、本機では正確に表示されない場合があります。また、予期しない情報や有害な情報が含まれている場合もあります。クレジットカードの番号や氏名などの個人情報を入力するときは、そのページの提供者が信用できるかどうか十分注意してください。

#### Tナビのコンテンツのみ表示させたいときは

- メニューボタンを押す。
- ▼で「システム設定」を選び、決定ボタンを押す。
- ▼で「制限項目設定」を選び、決定ボタンを押す。
- 暗証番号を入力する。(「テレビ編」56ページ)
- ▼で「ブラウザ制限」を選び、◀▶で設定を選ぶ。

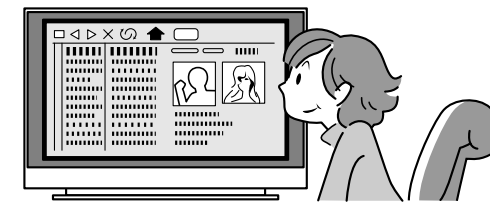
アドレス入力制限 Tナビのコンテンツ以外は暗証番号の入力が必要  
すべて制限 T navi ボタンを押したときに暗証番号の入力が必要  
無制限 制限なし(暗証番号の入力が不要)

#### ホームページへの情報登録についてのご注意

Tナビを使ってホームページに登録した情報は、そのホームページのサーバーに登録されます。本機を譲渡または廃棄される場合には、登録時の規約などに従って、必ず登録情報の消去を行ってください。

ホームページを見てみよう

# 「お好みページ」を使う



お気に入りの  
ホームページを登録する

今見ているホームページを「お好みページ」に登録すると、次回からは簡単に呼び出せます。

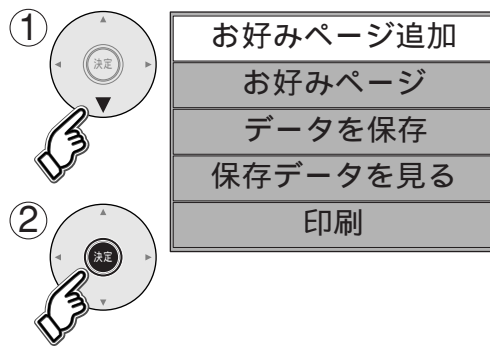


気に入ったホームページを  
「お好みページ」  
に登録する

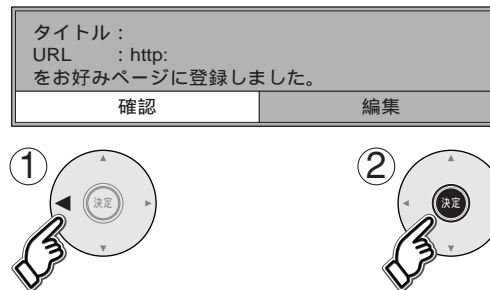
**1** 登録したいホームページを見ているときに( 4 ページ)  
「便利機能」を押す



**2** 「お好みページ追加」を選び、決定する



**3** 「確認」を選び、決定する



### お知らせ

「お好みページ」の登録は、20 件までです。  
手順 2 で「これ以上登録できません」と表示されたら、「編集」を選び決定ボタンを押して、不要な「お好みページ」を削除してください。  
( 8 ページ)

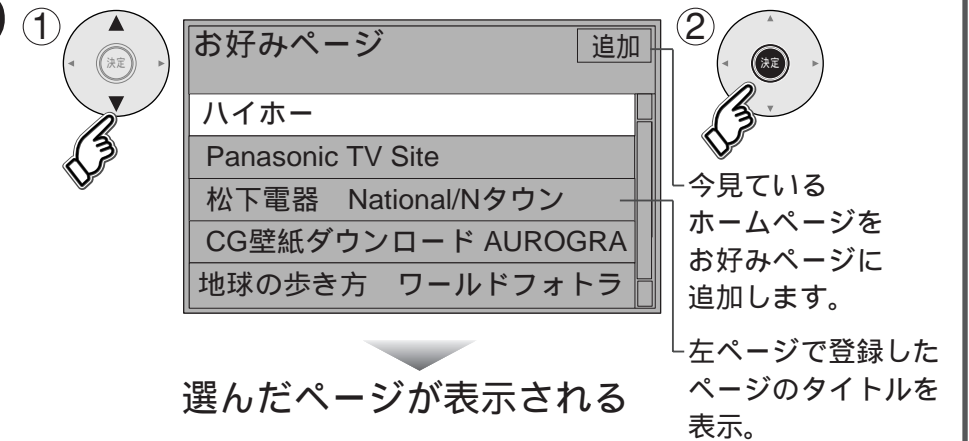
**1** ホームページを見ているときに( 4 ページ)  
「ネット操作」を押す



**2** 「お好みページ」を選び、決定する



**3** タイトルを選び、決定する



選んだページが表示される

「お好みページ」の編集(削除や変更)をしたいときは

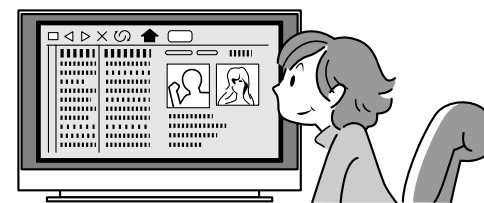
便利機能  
➡ を押し、8 ページ手順 2 へ。

### お知らせ

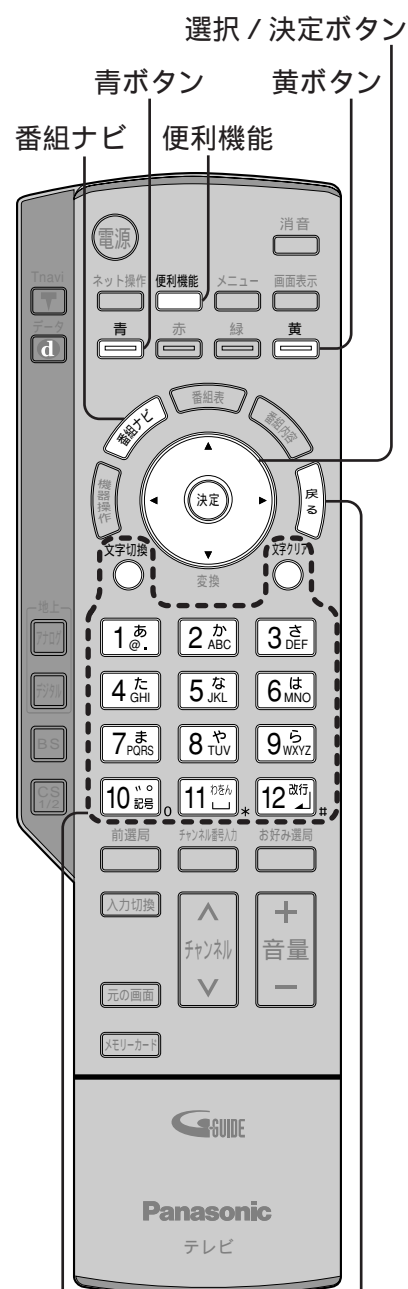
「お好みページ」一覧に登録したホームページが、提供者の都合により無くなったり、アドレスが変更された場合には、表示できません。

「お好みページ」を使う

# 「お好みページ」を編集する



「お好みページ」の削除や  
タイトルの変更をする



タイトルや  
URLの変更

1 ホームページを見ているときに( 4 ページ)  
「便利機能」を押す



2 「お好みページ」を選び、  
決定する

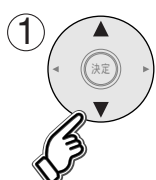


お好みページ追加
お好みページ
データを保存
保存データを見る
印刷

3 削除や変更したい「タイトル」を  
選び、便利機能ボタンを押す

タイトル/アドレス	
1	ハイホー http://media-tv...ne.jp/cominsoon/index.html
2	Panasonic TV Site http://www...co.jp/products/vpdp/download/flash.ht...
3	松下電器 National/Nタウン http://www...co.jp/product/fudan/index2.html
4	
5	

上段：タイトル  
下段：URL



「データ放送」になっているときは、  
青ボタンを押して「Tナビ」に戻す

(右ページへ続く)

テレビ放送の画面から操作するときは

- (1) 番組ナビ を押す。
- (2) ▼で「メール/情報」を選び、決定ボタンを押す。
- (3) ▼で「お好みページ」を選び、決定ボタンを押す。
- (4) 上記の手順3を行う

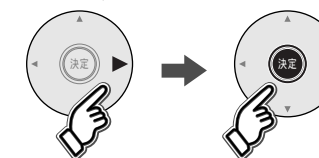
「お好みページ」  
を削除する

① 「削除」を選び、決定する



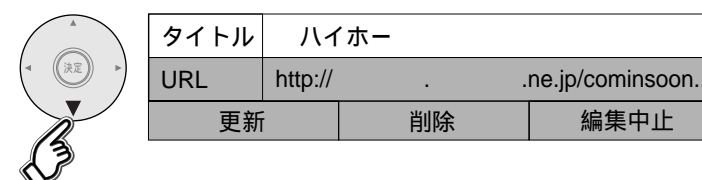
画面キーボードが表示されたときは、  
黄ボタンを押すと、下の項目へ移動します。

② 確認画面で「はい」を  
選び、決定する



一覧に戻る。(ご確認ください)  
確認したら戻るを押す。

① 「タイトル」を選ぶ



② タイトルを変更する例：「テレビ情報」に変えるとき

タイトル	テレビ情報	
URL	http://...ne.jp/cominsoon...	
更新	削除	編集中止

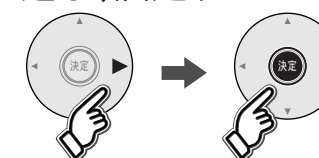
元のタイトルを削除して、  
新しいタイトルを入力する。  
文字の入力方法は( 12 ~ 15 ページ)

③ 「更新」を選び、決定する



変更を途中で止めるときに選ぶ

④ 確認画面で「はい」を  
選び、決定する



一覧に戻る。(ご確認ください)  
確認したら戻るを押す。

① ▼を押して、「URL」を選ぶ

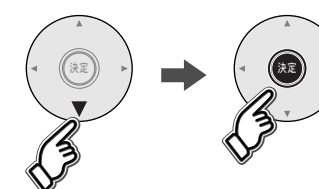


画面キーボードが表示されたときは、黄ボタンを押して選ぶ。

② アドレス(URL)を変更する

元のアドレスを削除して、新しいアドレスを入力する。  
文字の入力方法は( 12 ~ 15 ページ)

③ 「更新」を選び、決定ボタンを押す



「お好みページ」を編集する

「お好みページ」  
のアドレス  
(URL)を  
変更する



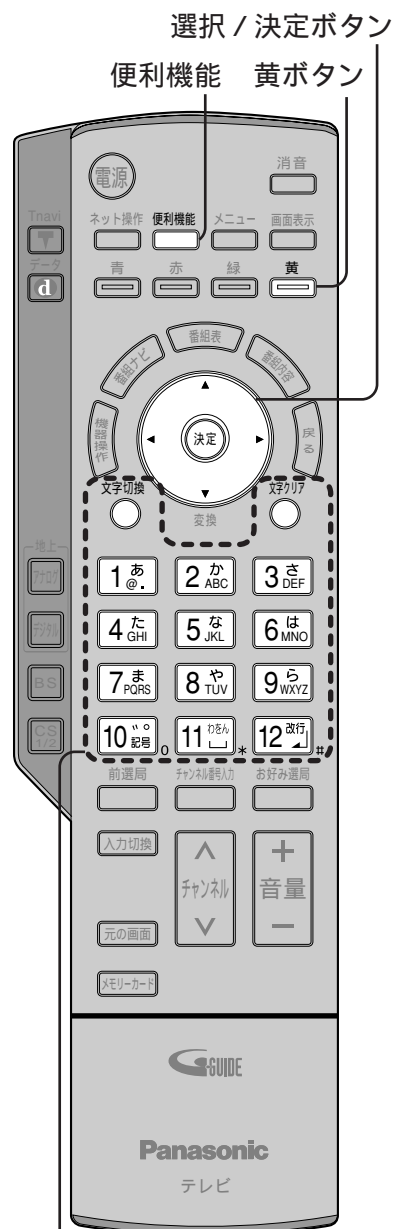
# メモリーカードに ページ上のデータを保存する

# 保存した ページや 画像を見る

ページや画像を保存する

本機能は、将来のTナビサービスで提供予定の画像データなどをメモリーカードに保存するためのものです。  
見たままの形で保存することはできません。

詳しくは、Tナビポータルサイトのヘルプをご参照ください。



ディレクトリ名やファイル名の入力

## メモリーカードに ページ上のデータを保存する

見たままの形で保存することはできません

用語解説  
(P.34 ページ)

SDメモリーカードとPCカードの両方が挿入されているときは、SDメモリーカードに保存されます。PCカードに保存したい場合は、SDカード挿入口に何もセットされていないことを確認してください。

メモリーカードボタンを押すと、Tナビを終了しますので、ご注意ください。

- 1 メモリーカードを挿入する  
PCカードは電源「切」の状態でもカードを挿入し、電源を「入」にしてください。
- 2 ホームページを見ているときに (P.4 ページ) 保存したい項目を選ぶ  
選んでいる項目が黄色の枠で囲まれる。選んでいる項目のハイパーリンク先が保存の対象です。
- 3 「便利機能」を押す  
便利機能
- 4 「データを保存」を選び、決定する  
① ②
- 5 「このディレクトリに保存」を選び、決定する  
表示例( file:///imexport/ )

表示例( file:///imexport/ )

ディレクトリ	ファイル	表示例
このディレクトリに保存	1つ上のディレクトリへ	
image		
date		
guidemap.gif	2003/07/04	739
guidemap.htm	2003/07/04	18402
index.html	2003/06/04	947
recipe0113.htm	2003/01/13	2075
recipe0222.htm	2003/02/22	1837
recipe1117.htm	2002/11/17	1906
sea.jpg	2003/05/16	868402

- 他の「ディレクトリ」に保存するときは、  
① ▲▼で「ディレクトリ」を選んで、決定ボタンを押す。  
② データ保存のため、決定ボタンを押す。

### ご注意

メモリーカード使用中は、電源を切ったり、メモリーカードを抜かないでください。メモリーカードのデータが破壊されることがあります。  
PCカードの出し入れは電源「切」の状態で行ってください。黄色の枠で囲まれた表示内容がそのまま保存されるのではなく、ハイパーリンク先のデータ(ページや画像)が保存されます。リンク先がページの場合、全体を保存することはできません。

### お知らせ

- 1 メモリーカードを挿入する  
PCカードは電源「切」の状態でもカードを挿入し、電源を「入」にしてください。
  - 2 ホームページを見ているときに (P.4 ページ) 「便利機能」を押す  
便利機能
  - 3 「保存データを見る」を選び、決定する  
① ②
  - 4 アドレス入力画面 (P.5 ページ) で、以下の操作を行う  
① 文字入力方式が「リモコンボタン」の場合は決定ボタンを押す。画面キーボードを表示されている場合は (黄ボタン) を押す。  
② 「確定」を選び決定ボタンを押す。  
ディレクトリ名が分からないときは、アドレス入力画面で「file:///」のみ入力すると、順に画面上でディレクトリを確認できます。ファイル名まで入力し決定ボタンを押すと、そのファイルが開きます。  
(例: file:///imexport/index.html)  
ディレクトリ名 ファイル名
  - 5 一覧から見たいファイルを選び、決定する  
表示例
- Tナビのページで、データの送信を要求されたとき  
① SDメモリーカードを挿入する (P.左ページ)  
PCカードの挿入はあらかじめ電源「切」で挿入しておいてください。  
② 送信するファイルを選び、決定ボタンを押す  
Tナビのページ上の説明に従って操作すると、ページを提供しているサイトにデータが送られます。送るデータと相手先を確認の上、操作してください。

### お願い

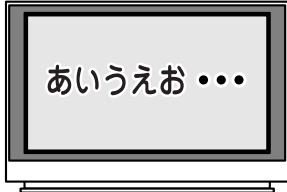
メモリーカードのデータの削除はパソコンなどで行ってください。

### お知らせ

一度表示したデータは、「お好みページ」に登録することもできます。(P.6 ページ)  
(メモリーカードが入っていないと呼び出せません)  
メモリーカードから表示できるデータは、HTMLファイルおよび画像ファイル(JPEG、PNG、GIF)です。50万画素を超える画像や、参照データのないHTMLファイルなどは表示できないことがあります。デジタルカメラなどの画像を見るときは、「テレビ編」70ページの操作を行ってください。

保存した ページや 画像を見る  
メモリーカードに ページ上のデータを保存する

# 携帯(リモコン)方式で文字を入力する

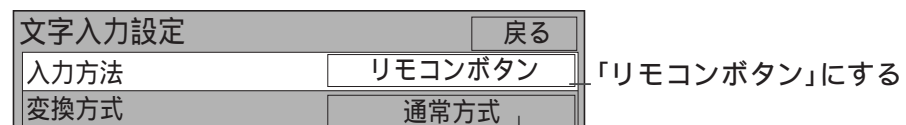


文字を入力するとき

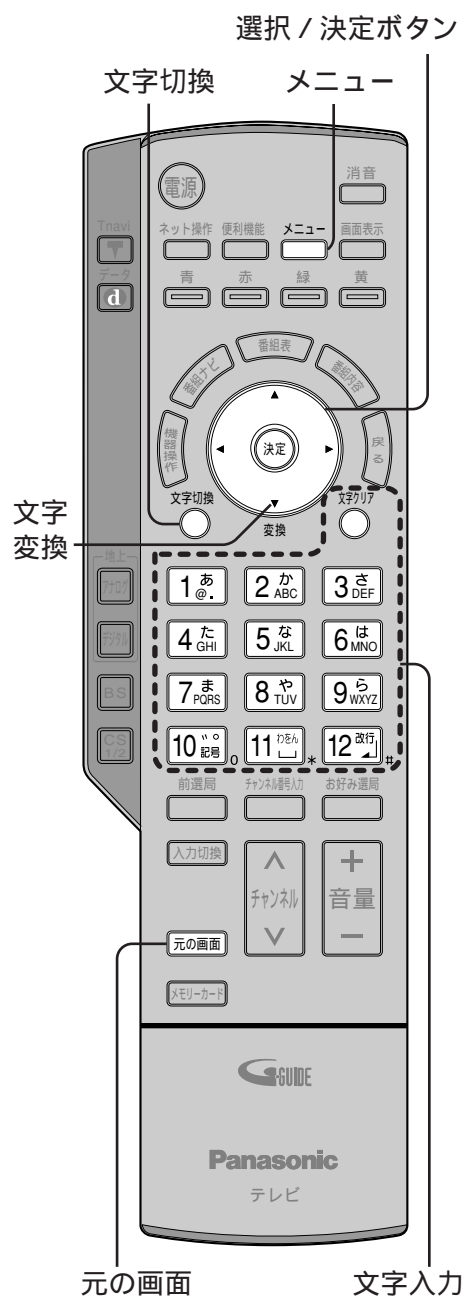
リモコンの数字ボタンを使って、携帯電話と同じような操作で入力します。

## 文字入力方法を「リモコンボタン」にする

- ① **メニュー** を押す
- ② ▼で「システム設定」を選び、決定ボタンを押す。
- ③ ▼で「文字入力設定」を選び、決定ボタンを押す。
- ④ ▼で「入力方法」を選び、◀で「リモコンボタン」を選ぶ。



1文字の入力で変換候補を表示したいとき「予測方式」  
(終わったら **元の画面** を押す)



文字入力欄で、入力位置にカーソルが表示されると、文字が入力できます。

## 1 入力モードを選び、決定する

① **文字切換** を押すと、入力モードが切り替わります。

かな	選択中
カナ	
英数	
数字	

② **決定** ボタンを押すと、入力欄に文字が入ります。

## 2 文字を入力する

例：「えいが」と入力するとき

① **1あ** を押す (4回) → **1あ** を押す (2回) → **2か** を押す (1回) → **10記号** を押す

入力文字一覧表をご覧ください。(右ページ)

## 3 漢字に変換しないときは (手順4へ)

漢字に変換するとき

変換したい漢字が出るまで押す

栄華
映画
英が
エイが
エイガ

## 4 決定する

カーソル文字が追加される位置を示す

続けて文字を入力するときは、手順1から、くり返す。

映画

## リモコンボタンでの入力文字一覧表

入力モード	かな	カナ	英数	数字
1あ	あいうえおあいうえお 1	アイウエオアイウエオ 1	@ . / : _ 1	1
2か	かきくけこ 2	カキクケコ 2	a b c A B C 2	2
3さ	さしすせそ 3	サシスセソ 3	d e f D E F 3	3
4た	たちつてとっ 4	タチツテトツ 4	g h i G H I 4	4
5な	なにぬねの 5	ナニヌネノ 5	j k l J K L 5	5
6は	はひふへほ 6	ハヒフヘホ 6	m n o M N O 6	6
7ま	まみむめも 7	マミムメモ 7	p q r s P Q R S 7	7
8や	やゆよやゆよ 8	ヤユヨヤユヨ 8	t u v T U V 8	8
9ら	らりるれろ 9	ラリルレロ 9	w x y z W X Y Z 9	9
10記号	、。?!・( ) 0	、。?!・( ) 0	- , ; ' " ? ! ( ) & ¥ 0 0	0
11ワ	わをんわー 11	ワヲンワー 11	スペース	*
12改行	改行	改行	改行	#

ボタンを押すたびに、表の順に文字が変わります。(例：「い」を入力するときは **1あ** を2回押す)  
未確定の文字があるときに、**12改行** を押すと表の逆順で文字が変わります。  
「英数」と「数字」は半角で入力されます。(▼を押すと全角に変換されるものもあります)  
濁点や半濁点を入力するときは 文字に続けて **10記号** を押す。

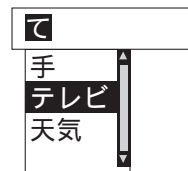
## こんなときは

同じボタンで続けて入力するときは (例：「あい」)  
➡ **1あ** を押す ▶ でカーソルを右へ移動させる **1あ** **1あ** と押す。

文節を分けて変換するとき (例：「えいが」の「えい」だけ変換)  
➡ ① 「えいが」と入力して▼を押す。 **映画**  
② ◀を押して「えい」だけを選ぶ。 **えい**  
③ ▼を押して変換する。 **映**

記号を入力するときは  
➡ ① 「きごう」と入力する。  
② 変換したい記号が出るまで▼を押す。

「予測方式」のときは (例：「テレビ」を入力するとき)  
➡ ① **4た** を4回押す。  
本機が予測して変換できると、よく入力する言葉や「て」で始まる言葉の候補を表示します。  
うまく変換できないときは、文字切換ボタンで、一時的に通常方式に切り換えられます。  
② ▼で「テレビ」を選び、決定ボタンを押す。



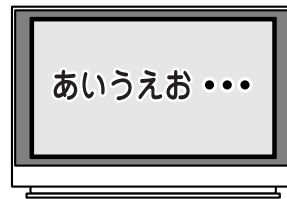
## 文字の追加や削除をしたいときは

文字を追加するときは ➡ ◀▶ でカーソルを追加したい位置へ移動させる 文字を入力する。  
文字を削除するときは ➡ ◀▶ でカーソルを消したい文字の位置へ移動させる 文字クリアボタンを押す。  
(カーソルの右の文字が削除されます。右に文字がない場合は、左の文字が削除されます)

携帯(リモコン)方式で文字を入力する



# 画面キーボード方式で文字を入力する

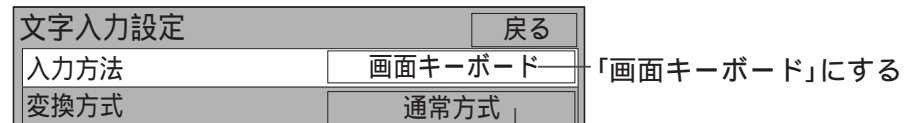


文字を入力するとき

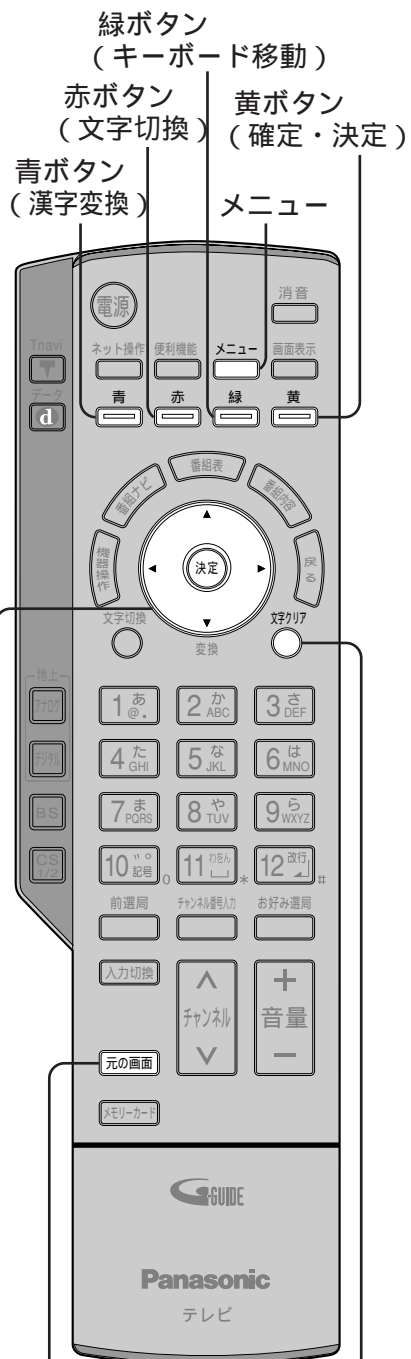
画面上にキーボードを表示し、選択/決定ボタンを使って入力します。

文字入力方法を「画面キーボード」にする

- ① 12ページ上段の手順 ① ~ ③ を行う
- ② ▼で「入力方法」を選び、▶で「画面キーボード」を選ぶ。



1文字の入力で変換候補を表示したいとき 「予測方式」 (終わったら **元の画面** 押す)



文字入力欄で、入力位置にカーソルが表示されると、文字が入力できます。(画面キーボードを表示)

文字を入力しないときは、**黄**(黄ボタン)を押す。

- 1 入力モードを選ぶ**

押すたびに切り換わる。  
かな → カナ → 英数

漢字を入力するときは「かな」を選ぶ。  
英数のみが入力できる項目のときは、「英数」に固定されます。
- 2 画面上に表示されたキーボードで文字を選び、決定する**

この操作をくり返し、文字を入力していく。
- 3 漢字に変換しないときは**

漢字に変換するときは  
画面キーボードが消え、漢字を表示  
他の漢字に変換したいときは▼を押し、候補の中から選ぶ。  
続けて文字を入力するときは、手順1からくり返す。
- 4 入力を終了する**

画面キーボードの表示が消えます。

## 画面キーボードの見かた

文字の入力

改行する  
スペースを入力する  
文字を消す  
入力位置のカーソルを移動する

入力モードが「かな」のとき

改行	ー	や	あ	わ	ら	や	ま	は	な	た	さ	か	あ
空白	「	ゆ	い	を	り	ゆ	み	ひ	に	ち	し	き	い
文字クリア	」	よ	う	ん	る	よ	む	ふ	ぬ	つ	す	く	う
入力位置移動	!	つ	え	、	れ	め	へ	ね	て	せ	け	え	
	?	わ	お	。	ろ	も	ほ	の	と	そ	こ	お	

選んでいる文字が黄色になる

決定: 文字入力を終了する  
確定: 入力変換中の文字を確定させる

画面上のキーボードの表示位置を移動させたいときは

→ **緑**(緑ボタン)を押すたびに移動する。

入力モードが「カナ」のとき

ー	ャ	ワ	ラ	ヤ	マ	ハ	ナ	タ	サ	カ	ア			
「	コ	イ	ヲ	リ	コ	ミ	ビ	ニ	チ	シ	キ	イ		
」	ヨ	ウ	ン	ル	ヨ	ム	フ	ヌ	ツ	ス	ク	ウ		
!	ツ	エ	、	レ	メ	ヘ	ネ	テ	セ	ケ	エ			
?	ワ	オ	。	ロ	モ	ホ	ノ	ト	ソ	コ	オ			

入力モードが「英数」のとき

A	B	C	D	E	F	G	H	I	J	1	2	3		
K	L	M	N	O	P	Q	R	S	T	4	5	6		
U	V	W	X	Y	Z	.	@	/	:	7	8	9		
~	-	_	;	'	"	?	&	¥	*	0				
小文字	(	)	!											

## こんなときは

文節を分けて変換するとき(例:「えいが」の「えい」だけ変換)

- ① 「えいが」と入力して **青**(青ボタン)を押す。 **映画**
- ② ◀を押して「えい」だけを選ぶ。 **えいが**
- ③ ▼を押して変換する。 **映が**

記号を入力するときは

- ① 「きごう」と入力する。
- ② **青**(青ボタン)を押すと画面キーボードが消え、記号を表示。  
他の記号に変換したいときは▼を押し、候補の中から選ぶ。

「予測方式」のときは(例:「テレビ」を入力するとき)

- ① ◀▶▲▼で「て」を選び、決定ボタンを押す。  
本機が予測して変換できると、キーボードの上によく入力する言葉や「て」で始まる言葉の候補を表示します。  
うまく変換できないときは、**青**(青ボタン)で、一時的に通常方式に切り換えられます。
- ② ◀▶▲▼で「テレビ」を選び、決定ボタンを押す  
変換したい字がない場合は、続けて次の文字を入力します。

変換候補

手	天気	テレビ	てっきり	予測変										
改行	ー	や	あ	わ	ら	や	ま	は	な	た	さ	か	あ	かな
空白	「	ゆ	い	を	り	ゆ	み	ひ	に	ち	し	き	い	青変換
文字クリア	」	よ	う	ん	る	よ	む	ふ	ぬ	つ	す	く	う	赤文字切換
	!	つ	え	、	れ	め	へ	ね	て	せ	け	え		緑キーボード移動
	?	わ	お	。	ろ	も	ほ	の	と	そ	こ	お		黄決定

## 文字の追加や削除をしたいときは

- 文字を追加するときは
- ① ◀▶▲▼で「入力位置移動」を選び、決定ボタンを押す。
  - ② ◀▶でカーソルを追加したい位置へ移動させ、決定ボタンを押す。
  - ③ 文字を入力する。
- 文字を削除するときは
- ① ◀▶▲▼で「入力位置移動」を選び、決定ボタンを押す。
  - ② ◀▶でカーソルを消したい文字の位置へ移動させる 文字クリアボタンを押す。  
(カーソルの右の文字が削除されます。右に文字がない場合は、左の文字が削除されます)

画面キーボード方式で文字を入力する



# ネットワーク接続

インターネットに必要な機器の接続

本機では、ブロードバンド環境を既にお持ちであることを前提に説明しています。

まず、次のことをご確認ください。

- 回線業者やプロバイダーとの契約。
- 必要な機器の準備。

ADSL モデムやブロードバンドルーターなどの接続と設定。

回線業者やプロバイダーにより、必要な機器と接続方法が異なります。

ADSL モデムやブロードバンドルーター、ハブ、スプリッター、ケーブルは、回線業者やプロバイダーが指定する製品をお使いください。

お使いのモデムやブロードバンドルーター、ハブの取扱説明書もあわせてご覧ください。

本機では、ブロードバンドルーターやブロードバンドルーター機能付き ADSL モデムなどの設定はできません。

パソコンなどでの設定が必要な場合があります。

ブロードバンド環境をお持ちでないお客様は、お買い上げの販売店にご相談ください。

## お知らせ

契約によっては、本機やパソコンなどの端末を複数台接続できない場合や、追加料金が必要な場合があります。

ADSL モデムについてご不明な点は、ご利用の ADSL 回線業者やプロバイダーにお問い合わせください。

ブロードバンドルーターやハブは、必ず 10BASE-T に対応していることをご確認ください。(100BASE-TX 専用の環境ではお使いいただけません。10BASE-T/100BASE-TX 両対応のブロードバンドルーターやハブは、お使いいただけます) ネットワーク接続は、10BASE-T 端子からのみ可能です。カード挿入口に、無線 LAN 対応カードを接続しても、T ナビは使えません。

## 本機の MAC アドレスの確認のしかた

ルーターの設定などで本機の「MAC アドレス」を確認される場合は、以下の手順でご確認ください。

- (1) メニューボタンを押す。
- (2) ▼で「初期設定」を選び、決定ボタンを押す。
- (3) ▼で「設置設定」を選び、決定ボタンを 3 秒以上押す。
- (4) ▼で「ネットワーク設定」を選び、決定ボタンを押す。
- (5) ▼で「ネットワーク設定」の 2 ページ目にして確認する。

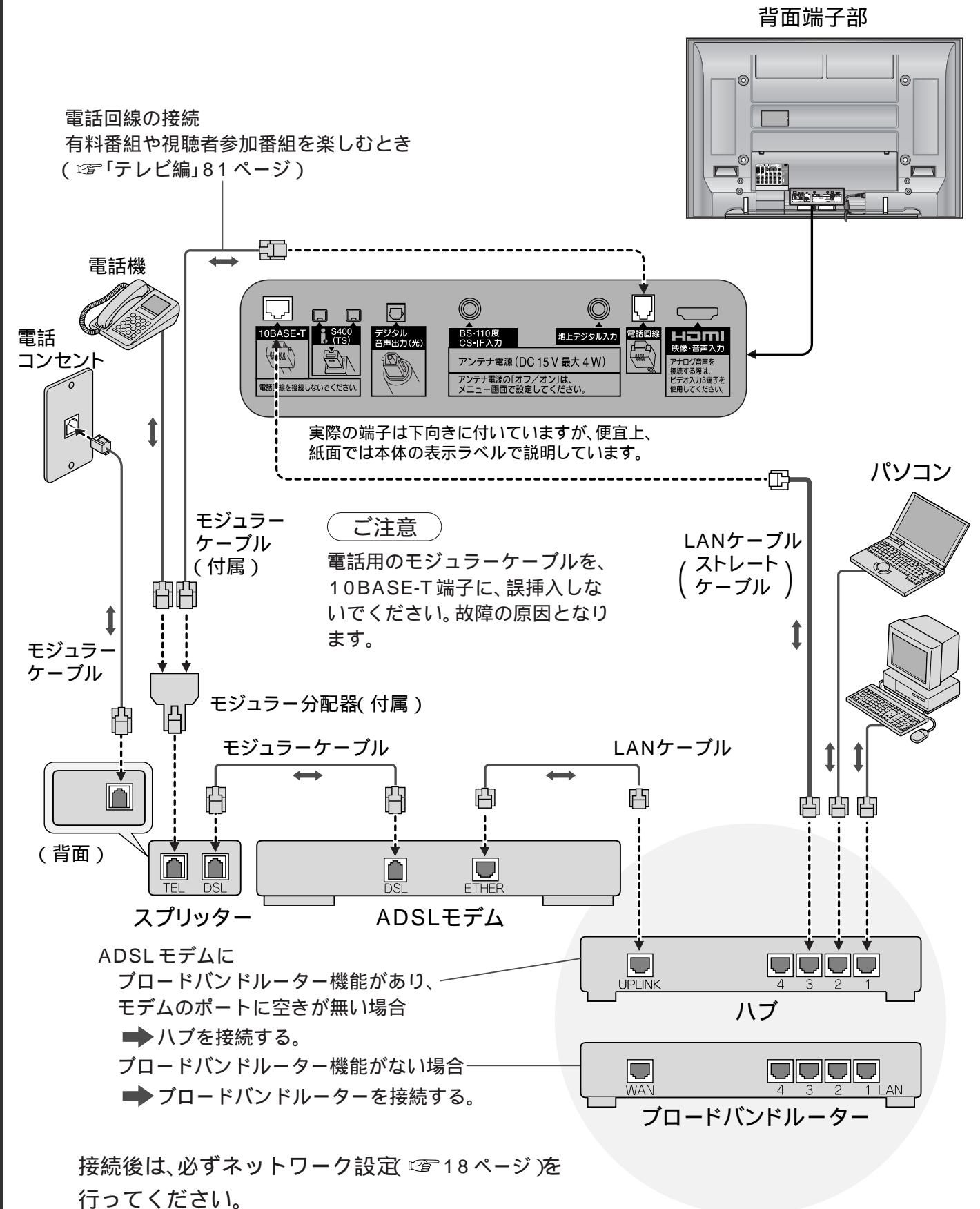
ネットワーク設定 2 / 2		戻る
DNS-IP自動取得	しない	する
プライマリDNS	---	---
セカンダリDNS	---	---
MACアドレス	00-00-00-00-00-00	

## 必要な機器を接続する

(接続例)

詳しくは、販売店にご相談ください。

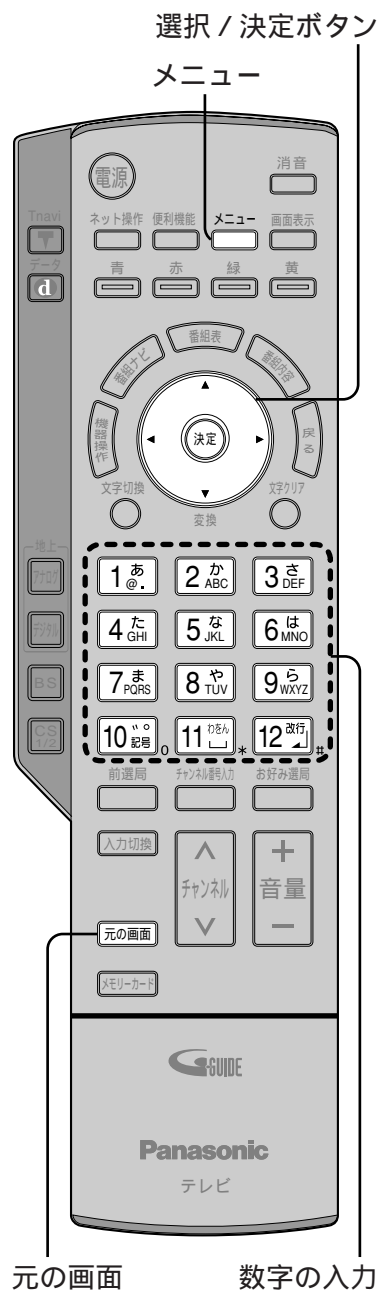
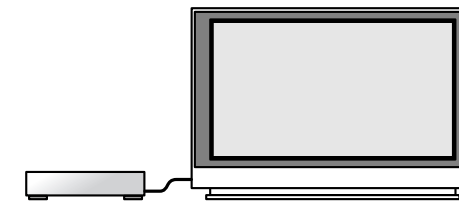
用語解説 (34 ページ)



ネットワーク接続

# ネットワーク設定

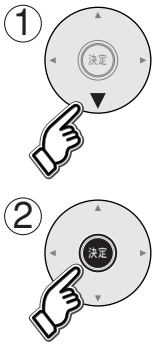
インターネットに  
接続するための設定



## 1 「メニュー」を押す

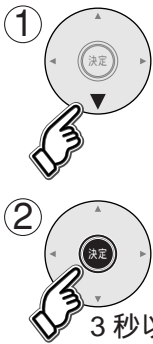


## 2 「初期設定」を選び、決定する



画質の調整
音声の調整
画面の設定
システム設定
初期設定

## 3 「設置設定」を選び、決定する



画質の調整	かんたん設置設定
音声の調整	設置設定
画面の設定	省エネ設定
システム設定	接続機器関連設定
初期設定	自動更新設定
	設定リセット

## 4 「ネットワーク設定」を選び、決定する



設置設定 2 / 2
ネットワーク設定
ブラウザ設定
受信設定
プリンター設定

▼を繰り返し押すと次のページになる



(右ページの操作へ続く)

ルーターなどの仕様によって  
アドレスの設定を行う

IPアドレス  
サブネットマスク  
ゲートウェイアドレス

用語解説  
(P.34 ページ)

DNSの  
設定を行う

プライマリ DNS  
セカンダリ DNS

用語解説  
(P.34 ページ)

ネットワーク設定が  
正しく設定されているか  
確認する

接続テスト

DHCPでのIP自動取得が使えるときは、「IPアドレス自動取得」を選び、「する」を選ぶ

(ネットワーク設定 1/2 ページ)



ネットワーク設定 1 / 2	戻る
接続テスト	--
IPアドレス自動取得	しない する
IPアドレス	---
サブネットマスク	---
ゲートウェイアドレス	---



取得したアドレスを表示。

ブロードバンドルーターやルーター機能付きADSLモデムをお使いの場合は、通常DHCPでのIP自動取得が使えます。不明な場合は設置された方に確認するか、それぞれの機器の説明書をご覧ください。

手動で入力するときは

- (1) 上記で「しない」を選ぶ。
- (2) ▼でIPアドレス、サブネットマスク、ゲートウェイアドレスをそれぞれ選び、決定ボタンを押す。
- (3) ブロードバンドルーターの仕様を確認し、IPアドレスを画面の指示に従ってそれぞれ入力する。

設定は、下記の「接続テスト」を行うと有効になります。

入力画面例 (IPアドレス)

IPアドレス設定	①-⑩ 番号入力	決定	
	# 1文字消去	戻る	
①-⑩ボタンを使って、IPアドレスを入力し、決定ボタンを押してください。何も入力しないで決定ボタンを押すと、設定を削除することができます。			
192	168	0	10

IPアドレスを修正するときは [12] (1文字消去) で消去後に入力してください。

IPアドレス設定	項目選択	決定
設定したIPアドレスを登録しますか?		
IPアドレス		
192. 168. 0. 10		
いいえ	はい	

IPアドレスが0~255の範囲外の場合は、エラーメッセージが表示されます。

DHCPでのDNSアドレス自動取得が使えるときは、「DNS-IP自動取得」を選び、「する」を選ぶ

(ネットワーク設定 2/2 ページ)



ネットワーク設定 2 / 2	戻る
DNS-IP自動取得	しない する
プライマリDNS	---
セカンダリDNS	---



取得したアドレスを表示。

▼を「ネットワーク設定 2 / 2」が出るまで押す。

手動で入力するときは

- (1) 上記で「しない」を選ぶ。
- (2) ▼でプライマリDNS、セカンダリDNSをそれぞれ選び、決定ボタンを押す。
- (3) プロバイダーから指示されたIPアドレスを画面の指示に従ってそれぞれ入力する。

設定は、下記の「接続テスト」を行うと有効になります(ネットワーク設定 1/2 ページに戻る)

入力画面例 (プライマリDNS)

プライマリDNS設定	①-⑩ 番号入力	決定	
	# 1文字消去	戻る	
①-⑩ボタンを使って、DNS-IP (プライマリ) を入力し、決定ボタンを押してください。何も入力しないで決定ボタンを押すと、設定を削除することができます。			
172	16	0	87

IPアドレスを修正するときは [12] (1文字消去) で消去後に入力してください。

プライマリDNS設定	項目選択	決定
設定したDNS-IP (プライマリ) を登録しますか?		
DNS-IP (プライマリ)		
172. 16. 0. 87		
いいえ	はい	

IPアドレスが0~255の範囲外の場合は、エラーメッセージが表示されます。

## 「接続テスト」を選び、決定する

(ネットワーク設定 1/2 ページ)



ネットワーク設定 1 / 2	戻る
接続テスト	--
IPアドレス自動取得	しない する
IPアドレス	192.168. 0. 10
サブネットマスク	255.255.255. 0
ゲートウェイアドレス	192.168. 0. 1



メッセージ (P.30 ページ)

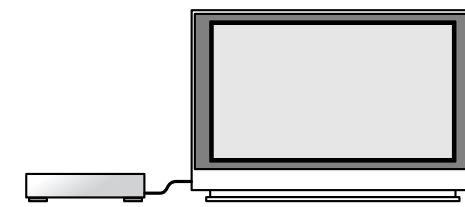
OK	接続が完了です。
NG	ブロードバンド環境の接続と設定の確認を行い、上記設定を確認して再度テストしてください。
テスト中	テスト中。

(終わったら [元の画面] 押す)

ネットワーク設定

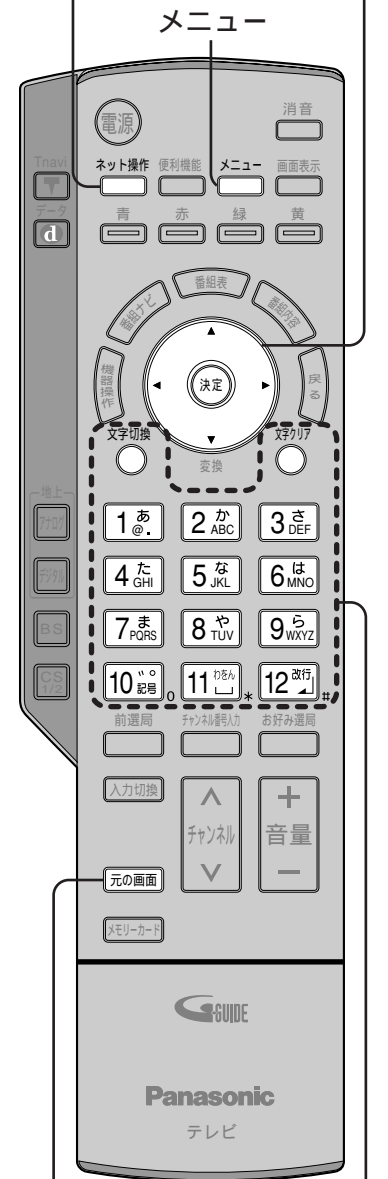


# ブラウザ設定



ホームページを見るための設定

ネット操作 選択/決定ボタン

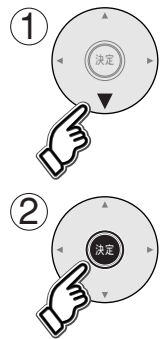


元の画面  
アドレスや数字の入力

## 1 「メニュー」を押す

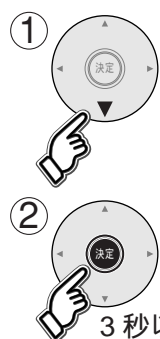


## 2 「初期設定」を選び、決定する



画質の調整
音声の調整
画面の設定
システム設定
初期設定

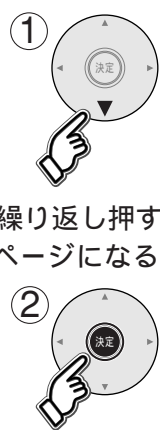
## 3 「設置設定」を選び、決定する



画質の調整	かんたん設置設定
音声の調整	設置設定
画面の設定	省エネ設定
システム設定	接続機器関連設定
初期設定	自動更新設定
	設定リセット

3秒以上押す

## 4 「ブラウザ設定」を選び、決定する



▼を繰り返し押すと次のページになる

設置設定 2 / 2
ネットワーク設定
ブラウザ設定
受信設定
プリンター設定

(右ページの選択へ続く 12)

プロバイダーから指定があるとき  
プロキシを設定する

プロキシ設定

ホームページのアドレス (URL)を確認する

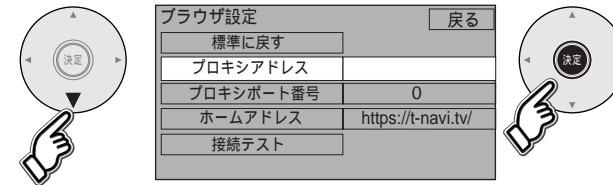
ホームページ

ネットワーク設定とプロキシ設定が終わった後に、ポータルサイトに接続できるか確認する

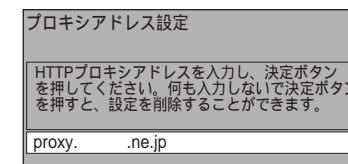
接続テスト

プロキシアドレス  
ブラウザの代わりに目的のサーバーに接続し、ブラウザにデータを送る中継サーバーのアドレス。プロバイダーからの指定があるときのみ、設定が必要です。(例: proxy. .ne.jp)  
プロキシポート番号  
プロキシアドレスと共に、プロバイダーから指定される番号。(例: 8000)

### ① 「プロキシアドレス」を選び、決定する

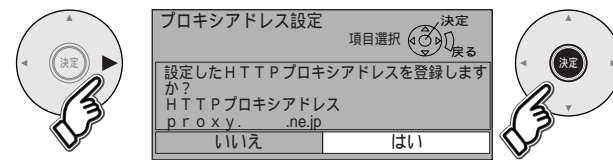


### ② アドレスを入力する

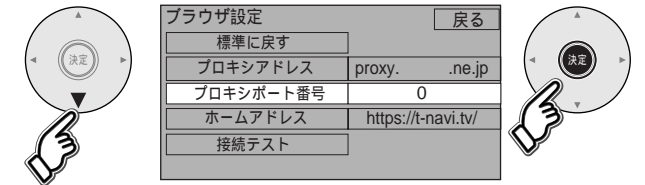


文字の入力方法は( 12 ~ 15 ページ)

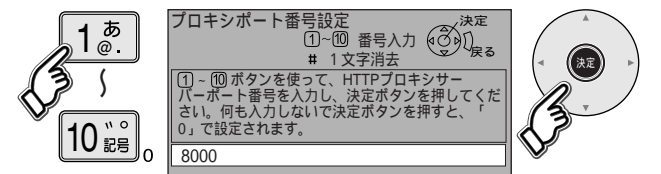
### ③ 「はい」を選び、決定する



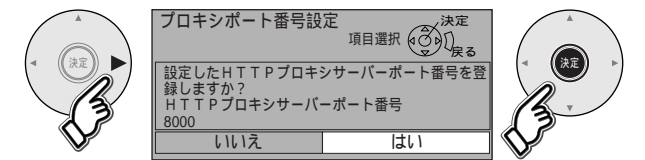
### ④ 「プロキシポート番号」を選び、決定する



### ⑤ ポート番号を入力し、決定する

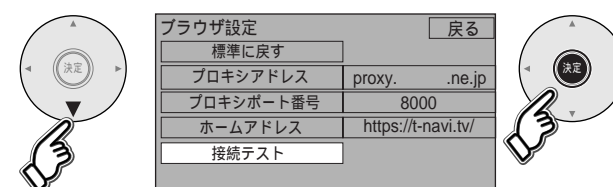


### ⑥ 「はい」を選び、決定する



「ネット操作」( 7 ページ)で「ホーム」を選んだときに表示されるページのアドレス(URL)を確認できます。

### 「接続テスト」を選び、決定する



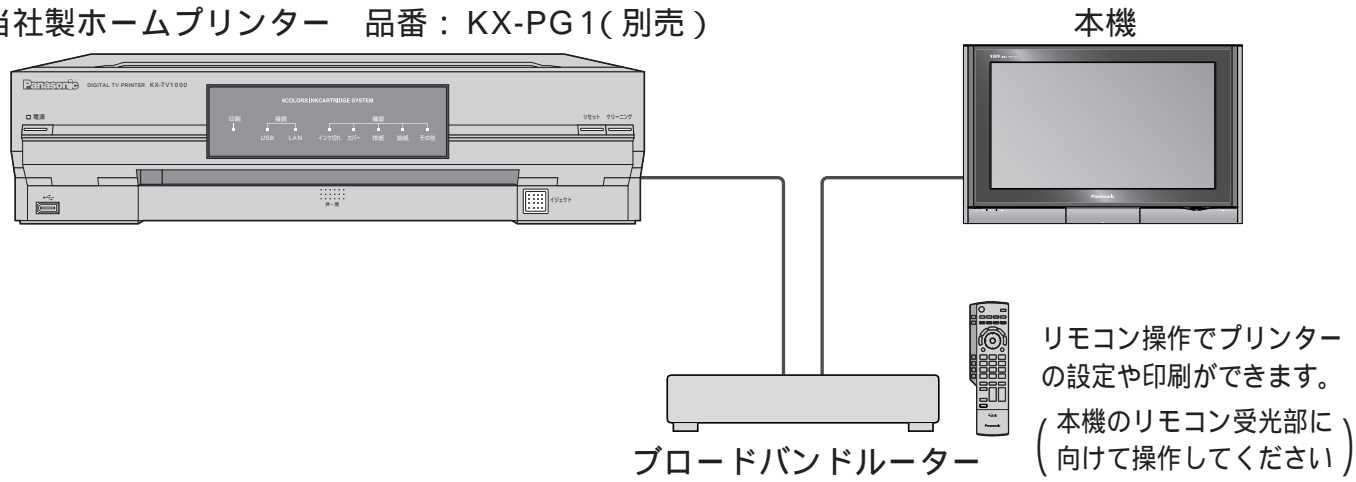
接続テスト用サイトにつながり、正常に接続したことを示すメッセージが表示されたとき  
正しく設定ができています。  
正常に接続されなかったとき  
画面上にメッセージが表示されます。( 31 ページ)  
接続と設定をご確認ください。( 16 ~ 21 ページ)

(終わったら 元の画面 押す)

# ホームプリンター(別売)について

すでにブロードバンド環境をお持ちの場合、当社製ホームプリンターが接続できます。

当社製ホームプリンター 品番：KX-PG1(別売)



本機で使用できるホームプリンターは、予告なく変更になる場合があります。  
(2004年6月現在)

## 印刷できるものについて

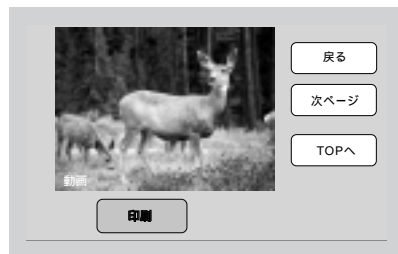
### メモリーカードの画像

メモリーカード(SDカードやPCカードなど)に記録した静止画を印刷できます。  
(26、27ページ)  
DCF規格に準拠していない静止画は印刷できません。



### データ放送(BML)の情報

データ放送の文字や画像(静止画)情報を印刷できます。  
(29ページ)  
「BML」とは、データ放送の文字情報記述言語です。



### Tナビの情報

Tナビの役立つ情報やインターネットの画面を印刷できます。  
(28、29ページ)



### ご注意

テレビ番組の画面やDVD/ビデオソフトの画像は印刷できません。  
本機の画面の色あいと印刷結果は多少異なることがあります。

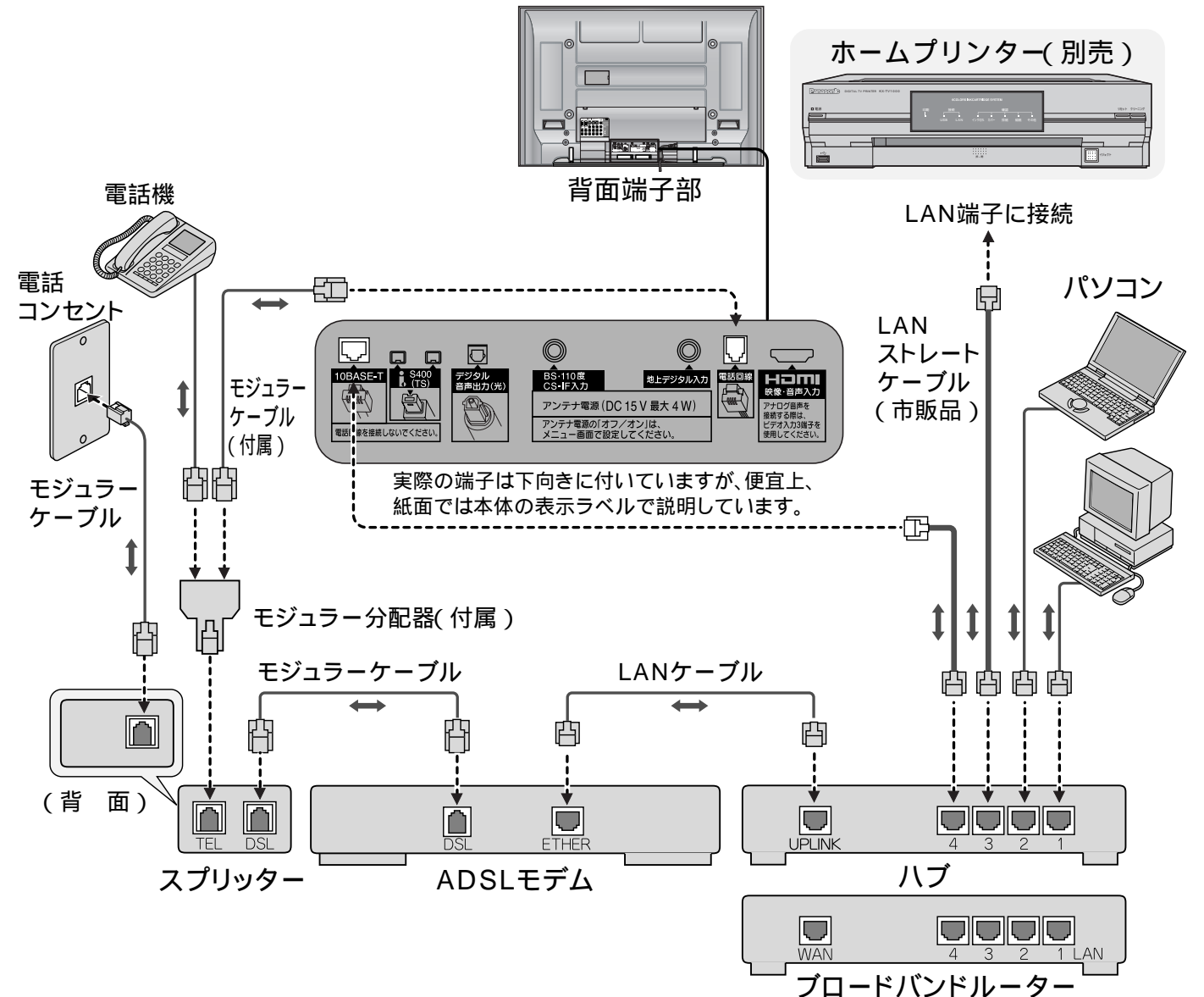
ホームプリンター 品番：KX-PG1について(2004年6月現在)

- ・用紙は、「A4普通紙」「A4写真紙」「L判写真紙」「J官製はがき(インクジェット用)」などが使用できます。
- ・交換用インクカートリッジについては、プリンターの取扱説明書をご覧ください。
- ・画面に表示される印刷やプリンターに関するエラーメッセージなどはプリンターの取扱説明書をご覧ください。

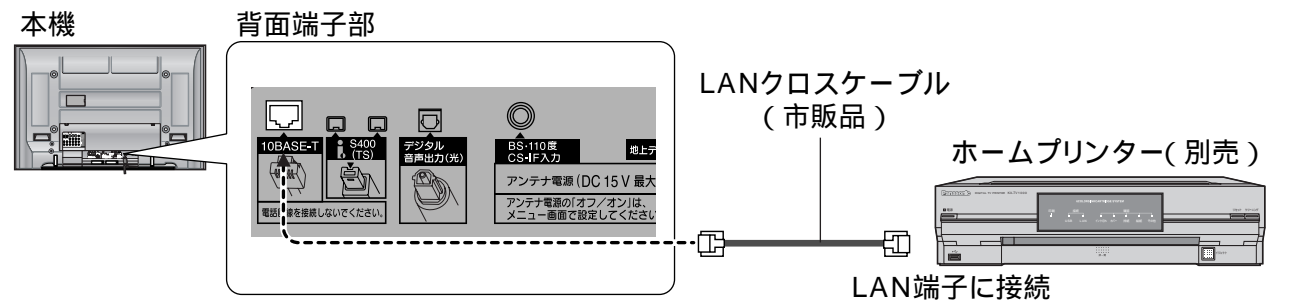
# プリンターの接続

(設定は24ページ)

ブロードバンドルーターまたはハブを使ったブロードバンド環境にLANケーブルでホームプリンターを接続します。(詳しくはプリンターの取扱説明書をご覧ください)



ブロードバンド環境をお持ちでない場合にメモリーカードの画像を印刷する  
ブロードバンドルーターまたはハブにホームプリンターを接続しないで、本機とホームプリンターを  
直接接続してメモリーカードの画像を印刷することができます。



接続後、IPアドレスの設定が必要です。設定方法は(19ページの「アドレスの設定」)をご覧ください。  
IPアドレスなどの設定値はホームプリンターの取扱説明書をご覧ください。

### お知らせ

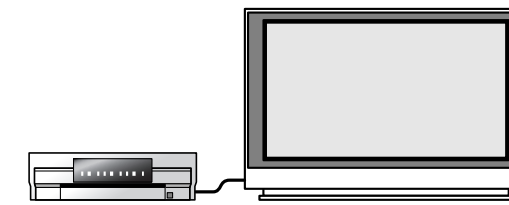
Tナビやデータ放送の情報は印刷できません。

プリンターを接続する

プリンターの接続  
ホームプリンターについて

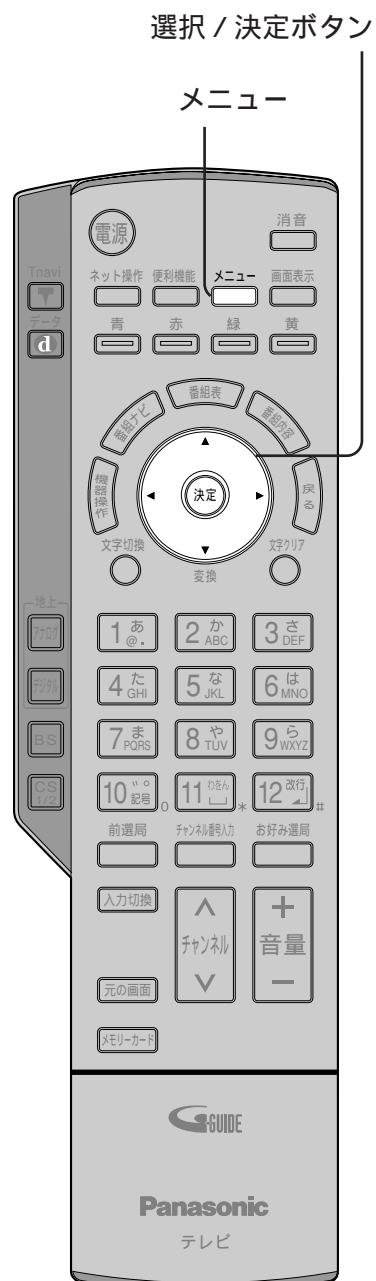


# プリンター設定



## まず プリンターの電源を入れる

本機で認識できるプリンターはネットワーク中の1台のみです。複数台ある場合は印刷開始時、最初に認識した1台のプリンターのみが操作できます。

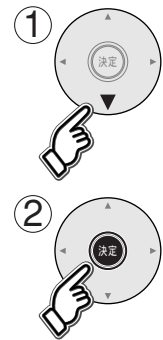


### 1 「メニュー」を押す



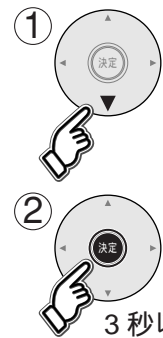
画質の調整
音声の調整
画面の設定
システム設定
初期設定

### 2 「初期設定」を選び、決定する



画質の調整
音声の調整
画面の設定
システム設定
初期設定

### 3 「設置設定」を選び、決定する



画質の調整	かんたん設置設定
音声の調整	設置設定
画面の設定	省エネ設定
システム設定	接続機器関連設定
初期設定	自動更新設定
	設定リセット

3秒以上押す

### 4 「プリンター設定」を選び、決定する



▼を繰り返し押すと次のページになる

設置設定 2 / 2
ネットワーク設定
ブラウザ設定
受信設定
プリンター設定

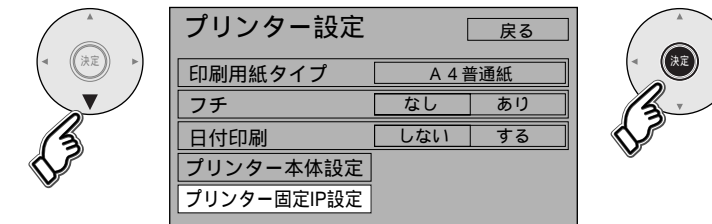
(右ページの選択へ続く)

## プリンターのIPアドレス設定

### プリンター固定IP設定

ブロードバンドルーターでDHCPでのIP自動取得が使えるときは、プリンター本体を接続するだけで自動でネットワーク設定を行いません。(特に設定は不要です)

DHCPが使えない場合などで手動で設定する時は「プリンター固定IP設定」を選び、決定する



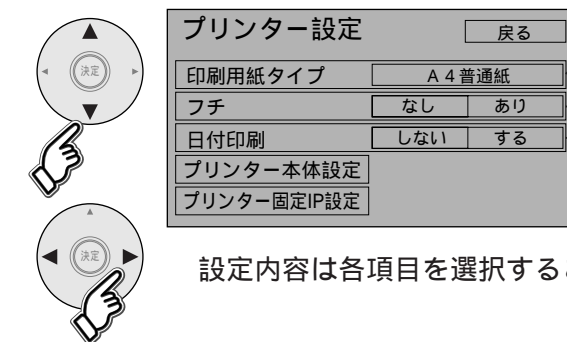
設定のときは、ハブまたはブロードバンドルーターに本機と設定するプリンター以外は接続しないでください。

以降はプリンターから送られてきた設定画面を本機に表示します。設定や操作についてはプリンターの取扱説明書をご覧ください。

#### お知らせ

録画予約実行中は「プリンター固定IP設定」はできません。

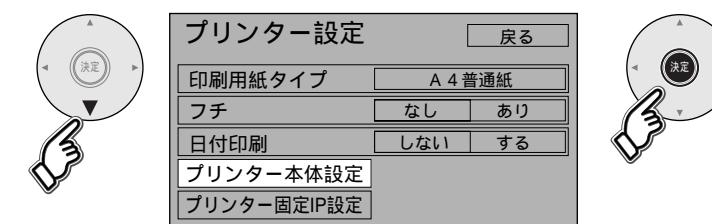
### 各項目ごとに設定する



「A4 普通紙」「A4 写真紙」「L判写真紙」「IJ 官製はがき(インクジェット用)」「プリンター設定通り」から選ぶ  
フチ: 「なし」「あり」を選ぶ  
日付印刷(撮影した日付): 「しない」「する」を選ぶ

設定内容は各項目を選択するごとに記憶されます。

### 「プリンター本体設定」を選び、決定する



以降はプリンターから送られてきた設定画面を本機に表示します。設定や操作についてはプリンターの取扱説明書をご覧ください。

#### お知らせ

録画予約実行中は「プリンター本体設定」はできません。

データ放送の情報などの印刷設定とあらかじめ静止画やTナビコンテンツなどの印刷設定をする。

## プリンター設定(印刷設定)

- 印刷用紙タイプ
- フチ
- 日付印刷

必要に応じて詳細に設定したいとき  
プリンター本体の設定をする

### プリンター本体設定

# メモリーカードの静止画を印刷する

印刷するにはホームプリンター(別売)と接続と設定が必要です。  
(23 ~ 25 ページ)  
画面に表示されていても静止画のファイルによっては、印刷されない場合があります。

選択 / 決定ボタン

便利機能



マルチ表示から (DPOF 設定) 印刷する

- シングル印刷
- DPOF 印刷
- インデックス印刷

シングル表示から印刷する

1 マルチ表示 (DPOF 設定) 画面 (「テレビ編」71 ページ) でプリントしたい画像を選ぶ



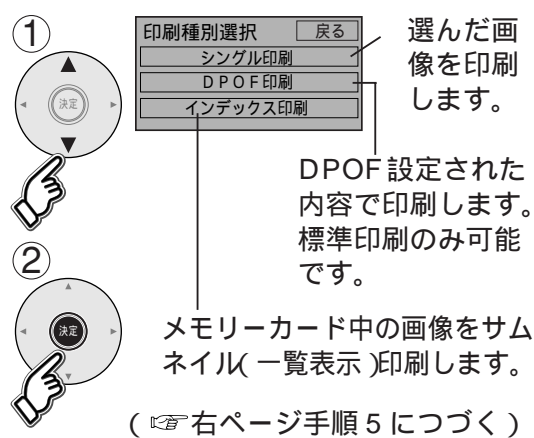
2 「便利機能」を押す



3 「印刷」を選び、決定する



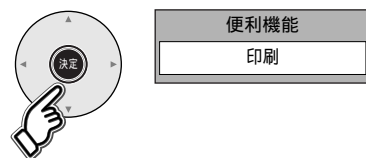
4 印刷したい種別を選び決定する



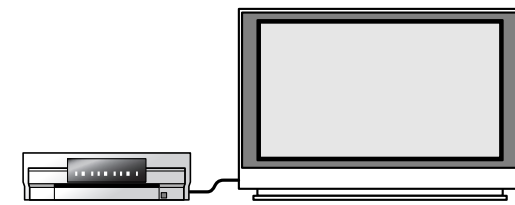
1 シングル表示画面 (「テレビ編」73 ページ) で「便利機能」を押す



2 決定する

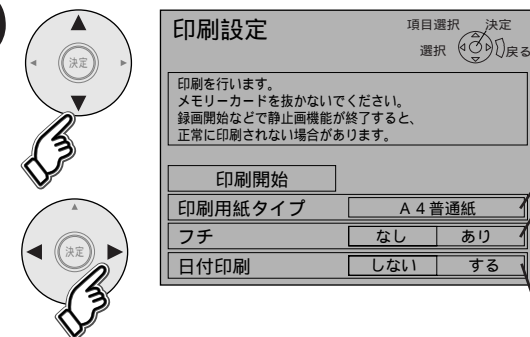


(右ページ手順 5 につづく)



デジタルカメラの画像などを印刷する

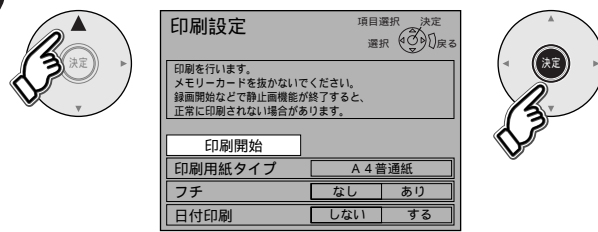
5 「印刷用紙タイプ」「フチ」「日付印刷」を選び、設定する



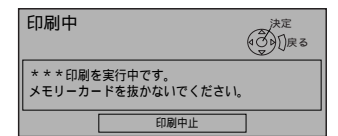
設定内容は印刷開始すると記憶されます。  
印刷用紙タイプを「プリンター設定通り」に選ぶと意図しない印刷結果になることがあります。

「A4 普通紙」「A4 写真紙」「L 判写真紙」「IJ 官製はがき」(インクジェット用)「プリンター設定通り」から選ぶ  
フチ: 「なし」「あり」を選ぶ  
●「シングル印刷」と「DPOF 印刷」のときのみ設定が有効です。  
●ハイビジョンモード(16:9)で撮影された画像を「フチなし」で印刷すると左右の画像が切れます。  
日付印刷(撮影した日付): 「しない」「する」を選ぶ  
●「インデックス印刷」のときは、常にファイル名が印刷されます。

6 設定したら「印刷開始」を選び、決定する



印刷が始まる



お知らせ

録画予約が始まると印刷は途中で終わる場合があります。

お願い

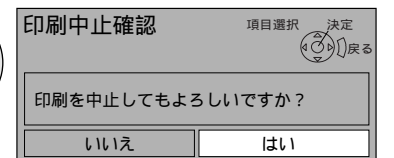
印刷中はメモリーカードを抜かないでください。

印刷を止めるとき

① 「決定」を押す



② 「はい」を選び、決定する



お知らせ

下記のボタンのいずれかを押し印刷はとまりますので、不用意に押さないでください。



メモリーカードの静止画を印刷する



# Tナビやデータ放送の 情報を印刷する

印刷するにはホームプリンター(別売)と接続と設定(23~25ページ)が必要です。

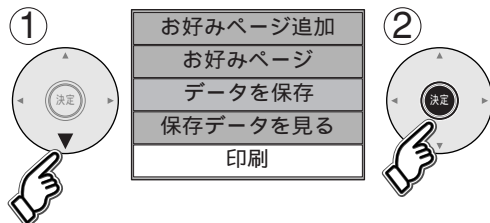


今、表示しているTナビページ画面を印刷する

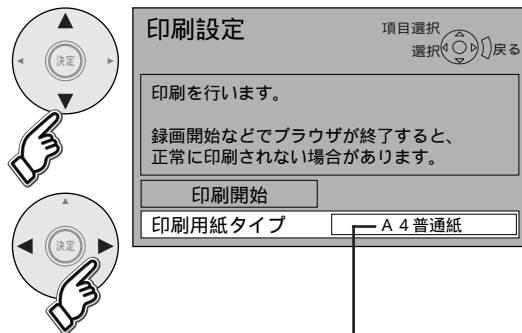
1 Tナビ画面が表示されているときに「便利機能」ボタンを押す



2 「印刷」を選び、決定する



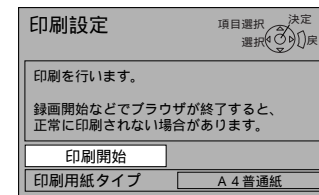
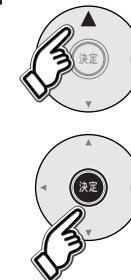
3 「印刷用紙タイプ」を設定する



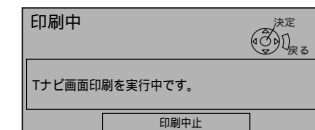
「A4普通紙」「A4写真紙」「L判写真紙」  
「IJ官製はがき(インクジェット用)」  
「プリンター設定通り」から選ぶ  
設定内容は印刷開始すると記憶されます。  
常に「フチ」あり、「日付印刷」しないで印刷されます。

(右ページ手順4につづく)

4 設定したら「印刷開始」を選び、決定する



印刷が始まる



お知らせ

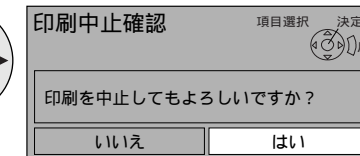
録画予約が始まると印刷は途中で終わる場合があります。

印刷を止めるとき

① 「決定」を押す



② 「はい」を選び、決定する



お知らせ

下記のボタンのいずれかを押ししても印刷が止まる場合がありますので不用意に押さないでください。



Tナビページ画面の説明に従って情報を印刷する

Tナビのコンテンツによっては、印刷について表示される場合があります。そのときは、画面に表示される説明や手順に従って操作すると、情報を印刷できます。

お知らせ

Tナビが終了すると印刷を中止します。  
常に「フチ」あり、「日付印刷」しないで印刷されます。

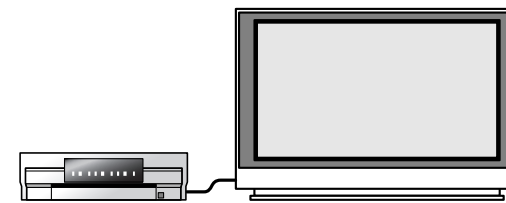
データ放送の番組の説明に従って情報を印刷する

データ放送の番組によっては、印刷について表示される場合があります。そのときは、画面に表示される説明や手順に従って操作すると、情報を印刷できます。

お知らせ

データ放送の番組が終了すると印刷を中止します。  
常に「フチ」あり、「日付印刷」しないで印刷されます。

Tナビやデータ放送の 情報などを印刷する



Tナビやデータ放送の情報を印刷する

# メッセージ



困ったときにお読みください

ネットワーク設定の接続テストなどでの、主なメッセージとその時の確認項目は、下記の通りです。  
下記のメッセージが出た場合は、本機とブロードバンドルーターまでの間で問題が発生しています。

メッセージ(エラーコード)	内容
接続できませんでした。 LANケーブルの接続を確認してください。 (C200)	ハブをお使いの場合は、ハブのLinkランプが点灯しているか確認し、消えている場合はケーブルが正しく接続されていない、又はケーブル間違いなど <sup>1</sup> を確認してください。
IPアドレスが設定されていません。 本機の「ネットワーク設定」をご確認ください。 (C201)	ネットワーク設定でIPアドレスが「---.---.---.---」になっていませんか。 IPアドレス、ゲートウェイアドレス、サブネットマスクを設定してください。(必要に応じて、アドレスの自動取得を選択してください)
IPアドレスが取得できませんでした。 ルーターとの接続や設定をご確認ください。 (C203)	ハブをお使いの場合は、ハブ~ルーター間の接続をご確認ください。ルーターにつなぐ側のハブのポートはUPLINKにつないでください。 またハブのLinkランプが点灯しているか確認し、消えている場合はケーブルが正しく接続されていない、又はケーブル間違いなど <sup>1</sup> を確認してください。 上記で問題がなければルーター等のDHCPが動作していないことが考えられます。ルーターの設定や動作をご確認ください。一旦、ルーターのリセットをおこなってください。
IPアドレスの重複を検出しました。 設定をご確認ください。(C204)	本機と同じIPアドレスが他の機器に使われています。 他のPCや、本機、ルーターのIPアドレスをご確認の上、重複のないように再設定してください。
接続テストを実行できませんでした。(C205)	一度、本機の主電源(本体の前面の押しボタン)を切って入れなおして、再度実行してください。それでも症状が改善しない場合、お買上げの販売店にご相談ください。
接続テストに失敗しました。 ゲートウェイが応答しません。 ルーターとの接続や設定をご確認ください。 (C207)	ハブ~ルーター間の接続をご確認ください。本機とルーター間にハブを使用する場合、ルーターにつなぐ側のハブのポートはUPLINKにつないでください。 ハブのUPLINKポートのLinkランプが点灯しているか確認し、消えている場合はケーブルが正しく接続されていない、又はケーブル間違いなど <sup>1</sup> を確認してください。 ネットワーク設定でのIPアドレス、ゲートウェイアドレス、サブネットマスクを、ご確認ください。 無線LANを使用の場合、通信設定をご確認ください。 「ルーターとの相性、検証データ」の最新情報は、弊社ホームページ上で紹介しています。 <a href="http://panasonic.jp/support/tnavi/index.html">http://panasonic.jp/support/tnavi/index.html</a> (2004年6月現在)

<sup>1</sup> ケーブル間違いなどの具体例: LANコネクタの接触不良、LANケーブル以外のケーブルの使用、クロスケーブルとストレートケーブルの間違い。

通信時の主なメッセージと内容は、下記の通りです。  
Tナビ接続やデータ放送からお好みページを使った場合に表示されることがあります。

メッセージ(エラーコード)	内容
無効なURLが指定されました。(B015)	アドレス(URL)に禁止された文字が使用されています。 正しいアドレス(URL)を入力してください。
サーバーが見つかりません。(B019)	アドレス(URL)が間違っていないですか。 正しいアドレスを入力してください。 ブラウザ設定やブロードバンドルーターなどの設定を確認してください。
サーバーへの接続に失敗しました。 (B020)	サーバーが混みあっているため接続ができないか、サーバー側のサービスが停止されている可能性があります。しばらく待ってから再度実行してください。 まったくホームページに接続できない場合は、ブラウザ設定やブロードバンドルーターなどの設定を確認してください。
サーバーとの通信に失敗しました。 (B021)	通信がタイムアウトしました。サーバーへのアクセスが集中しているとおもわれます。しばらく待って再度実行してください。
日付情報がありません。 リモコンで今日の日付を設定してください。 決定ボタンを押してください。(B022)	衛星アンテナを接続されていない場合などに、表示されることがあります。この場合は、メッセージに従って本日の日付を入力してください。
認証に失敗しました。(B401)	回線業者やプロバイダーからのIDやパスワードを、ブロードバンドルーターやモデムの取扱説明書にしたがって、正しく設定してください。
指定されたページが見つかりませんでした。 (B404)	正しいアドレス(URL)を入力してください。
接続サイト先の証明書の検証で問題がありました。 接続先の安全性が確認できませんが接続しますか? サイト名:	接続先サイトが安全かどうかの確認ができませんでした。このまま接続することもできますが、接続しないことをお勧めします。しばらく待って再度実行すると、接続先の安全性が確認できる場合もあります。

当社のホームページで最新の状況をご紹介します。  
<http://panasonic.jp/support/tnavi/index.html> (2004年6月現在)

## ブロードバンド環境(ADSLモデムやブロードバンドルーター)のトラブル解決のヒント

ADSLモデムやブロードバンドルーターの電源を入れなおしてください。  
ADSLモデムの状態を示す表示ランプを確認して、ADSL回線がつながっているかご確認ください。  
表示ランプの名称はADSLモデムによって異なりますので、機器の取扱説明書をご覧ください。  
(例:【ADSL】【リンク】【Link】【LINE】【PPP】等)  
ホームテレホン、ビジネスホン、FAX、電話線付きのガスメーターなどをお使いの場合は、回線業者やプロバイダーなどにご相談ください。  
ADSLモデムのPPPoAの設定やブロードバンドルーターのPPPoEの設定内容を確認してください。  
ID、パスワード、DNSの設定等をご確認ください。(ADSLモデム、ブロードバンドルーター等の取扱説明書を参照)  
その他、ADSL回線のトラブルは、回線業者やプロバイダーにご相談ください。  
(回線業者やプロバイダーの説明書をご覧ください)



# Q & A



困ったときにお読みください

Q

インターネットに接続できる環境であれば、どんな環境でも設置・接続ができますか。

CATVのブロードバンドサービスやFTTHのブロードバンドサービスでも「Tナビ」は使えますか。

現在ISDN回線ですが、ADSLは使えますか。

テレビとルーターが離れた場所にあるのですが、どうすればよいのですか。

パソコンと同時に使えますか。

電話回線によるダイヤルアップ接続でTナビサービスを楽しめますか？

Tナビにはどのようなサービスがあるのですか。

Tナビサービスに料金はかかりますか。

Tナビのコンテンツをパソコンで見るとはできますか。

Tナビの機能で一般のホームページを見ることはできますか。

Tナビサイトは、一般のWEBサイトとどう違うのですか。

A

ADSLなどの常時接続での使用に限ります。また、常時接続プランをご使用でない場合には、接続プランの変更等が必要です。また、10BASE-Tが接続可能か確認してください。

一部のCATV、FTTHでは動作検証されています。ブロードバンドルーターの使用が許可されているかご確認ください。当社のホームページに最新データを掲示しております。(P.31ページ)

ISDN回線を通常の電話回線にもどしてADSLを導入する必要がありますので電話会社と回線業者にご相談ください。

LANケーブルの配線が出来ない場合は無線LANの導入を検討してください。

パソコンを2台接続するのと同じこととなりますので、ルーターなどで分配されていれば、お使いいただけます。(P.16、17ページ)

使えません。Tナビサービスは、ブロードバンド環境を前提にしたサービスになっています。

Tナビサービスは、リビングでちょっと知りたいような情報を家族一緒に楽しめるサービスです。おでかけ情報・レジャー・生活・レシピ・ゲーム・占い・地域情報などです。

Tナビサービス自体は無料でお使いいただけます。Tナビサイトの中には有料のものもあります。ADSL等の回線使用料やプロバイダー料金は別途必要です。

基本的にはTナビサービス対応テレビでしか見ることはできませんが、一部パソコンで見られるTナビサイトもあります。

見ることは可能ですがおすすめできません。テレビ向けに作成されていないので、文字が読みにくかったり、内容が表示できない場合があります。

Tナビサイトは一般のWEBサイトとは異なり、本機の機能を用いて操作・閲覧できるように構成され、リビングでの利用に配慮して運営されるサイトです。

Q

Tナビサイトで使用する個人情報保護の方法は。

TナビでEメールは使えますか。

ペアレンタルロック(視聴制限)のような機能はありますか。

一般のWEBサイトを見ているとき、画面のスクロールはどうするのですか。

表計算やワープロのソフトは使えるのですか。

TナビにPPPoEの機能はありますか。

ストリーミングには対応していますか。

デジタルのデータ放送とはどう違うのですか。

A

インターネットで広く採用されている暗号化方式であるSSLに対応しています。

インターネットのEメール(電子メール)については、本機単独では使用できません。Tナビサイトとして提供されるWEBメールが利用できる場合があります。

URL入力による一般のWEBサイトの閲覧を暗証番号で制限する機能があります。(P.5ページ)

リモコンのカーソルキー「上、下、左、右」で画面をスクロールさせます。ただし、パソコンのようななめらかなスクロールはできません。正しく表示されない場合もあります。

ご利用いただけません。

ありません。ルーターでPPPoEの機能をお使いください。

対応していません。

BSデジタル放送のデータ放送サービスは放送電波でデータが送られ、返信は電話回線を使用します。Tナビは受信・送信ともにブロードバンド環境を使用します。

# 用語解説



困ったときにお読みください

- ADSL → 電話線を使ったブロードバンド接続方式の一種です。回線業者、プロバイダーとの契約が必要です。
- ADSL モデム → 本機やパソコンなどを、ADSL 回線などと接続する機能を持った機器です。ブロードバンドルーター機能があるものもありません。
- DHCP → サーバーやブロードバンドルーターが、IP アドレスなどを本機に自動的に割り当てる仕組みのことです。
- IP アドレス → TナビTVなど、インターネットに接続するネットワーク機器を特定する番号です。家庭では、ブロードバンドルーターなどのDHCP機能で自動的に割り当てるのが一般的です。(例: 192.168.0.87)
- MAC アドレス → ネットワークに接続されている機器を識別するためのアドレスで、ハードウェアアドレスなどと呼ばれることもあります。
- アドレス(URL) → インターネット上のページを指定するときを使う名前です。(例: http://panasonic.jp)
- お好みページ → お気に入りのページのアドレス(URL)を登録する機能です。登録すると、URLを入力せずにページを見ることができます。
- ゲートウェイアドレス → インターネットへのアクセスで経由すべき機器のIPアドレス。通常はブロードバンドルーターのIPアドレスを言います。(例: 192.168.0.1)
- サブネットマスク → ネットワークを効率的に使うために、ブロードバンドルーターにつなぐ機器のIPアドレスを絞り込むための数字です。(例: 255.255.255.0)
- ストレートケーブル → LANケーブルの一つで、両端のコネクタの同じピンどうしを接続したケーブルです。本機とルーター間や、本機とハブ間には、このストレートケーブルを使用します。(対語: クロスケーブル)
- スプリッター → 電話回線のネットワーク用の信号と電話用の信号をわける機器です。
- ディレクトリ → メモリーカード全体を書庫に例えると、ディレクトリは引き出しや、引き出しの中の箱に相当します。ディレクトリの中に更にディレクトリを作ることができます。
- ネット操作 → ブラウザでいろいろなページを表示させるときに使う、便利なボタンの集まりです。リモコンの「ネット操作」ボタンで画面に表示されます。
- ハイパーリンク → ページの中のデータに、別のページや画像データなどのアドレスが埋め込まれていること。元ページでの選択実行により、別のページへの移動や画像データの表示ができます。

- ハブ → 複数の機器をネットワークに接続するための機器です。
- プロキシサーバー → ブラウザの代わりに目的のサーバーにアクセスし、ブラウザにデータを送る中継サーバーのこと。プロバイダーからプロキシサーバーのアドレスを指定された場合のみ設定が必要です。
- プライマリDNS / セカンダリDNS → インターネット上で名前とIPアドレスを対応させる電話帳のような機能を持ったサーバーです。本機は、このサーバーのIPアドレスを2つまで登録することができます。
- ブラウザ → インターネット上にあるページを表示するためのソフトウェアです。本機には、Tナビ用のブラウザがあらかじめ入っています。
- ブロードバンド → ご家庭でいつでもインターネットを楽しめる、ADSLなどのインターネット接続環境です。電話モデムを使用するのに比べて、高速なアクセスが可能です。
- ブロードバンドルーター → 複数台の機器を同時にインターネットに接続するためのネットワーク機器です。ルーターの接続や設定についての詳細は、ブロードバンドルーターの取扱説明書をご覧ください。
- プロバイダー → ケーブルや電話回線に接続した機器をインターネットに接続するサービスをしている会社の総称です。「hi-ho(ハイホー)」など、多くの会社があります。
- ポータルサイト → 「T navi」ボタンを押したときに最初に表示されるホームページのことです。(ポータルとは玄関・入口の意味です)

## ブラウザ仕様

記述言語	HTML4.0 準拠
スタイルシート規格	CSS1/CSS2 (Subset)
動作記述言語	JavaScript 1.4/ECMAScript (ECMA-262)
セキュア通信	SSL2.0/SSL3.0/TLS1.0
Cookie	バージョン0
モノメディア(静止画)	JPEG、PNG、GIF
プラグイン	なし
文字入力	画面キーボード方式、携帯(リモコン)方式
外部入出力	SDカード、PCカード
画面解像度	800 x 450
カラーモデル	フルカラー