

Panasonic

ポータブルCD-ROM プレーヤー

取扱説明書

品番 **KXL-808AN**

セットアップマニュアル

本機をパソコンで操作できるようにするには、付属のセットアップディスクを使用し、パソコンのセットアップ（デバイスドライバーのインストール）を行う必要があります。

このマニュアルでは、パソコンのセットアップ方法について説明しています。



製品の色が写真と異なる場合があります。

まず先に、別冊の基本マニュアルをお読みください。

このたびは、パナソニック ポータブルCD-ROM プレーヤー KXL-808AN をお買い上げいただき、まことにありがとうございました。

もくじ

はじめに

はじめに	4
システムの必要条件	5

パソコンを セットアップ する

Windows® 98 ユーザー用	7
ヘルプファイルをインストールするには	14
ヘルプファイルを見るには	14
Windows® 95 ユーザー用	15
ヘルプファイルをインストールするには	21
ヘルプファイルを見るには	21
DOSまたはWindows® 3.1 ユーザー用	22
README ファイルを見るには	26
Windows NT® 3.51 ユーザー用	27
README ファイルを見るには	32
Windows NT® 4.0 ユーザー用	33
README ファイルを見るには	37

トラブル シューティング

トラブルシューティング	38
Windows 98またはWindows 95 ユーザー用	38
DOSまたはWindows 3.1 ユーザー用	40
Windows NT ユーザー用	43

Microsoft、MS-DOS、Windows と Windows NT は米国 Microsoft Corporation の米国およびその他の国における登録商標です。

IBM と PC DOS は International Business Machines Corporation の商標です。

PC-9800 および PC98-NX は NEC の商標です。

SystemSoft は米国 SystemSoft Corporation の登録商標です。

Phoenix は Phoenix Technologies 社の登録商標です。

その他、各社名および各商品名は各社の商標または登録商標です。

画面の使用に際して米国 Microsoft Corporation の許諾を得ています。

本書の記載内容は予告なしに変更される場合があります。

© Kyushu Matsushita Electric Co., Ltd. (九州松下電器株式会社) 1998

目次
Windows 98
Windows 95
DOS/Windows 3.1
Windows NT 3.51
Windows NT 4.0
トラブルシューティング

セットアップの方法はOS（オペレーティングシステム）によって異なります。このマニュアルの手順にしたがって、ご使用のパソコンのシステムに合わせたセットアップを行ってください。

- Windows 98*¹ (☞7 ページ)
- Windows 95*² (☞15 ページ)
- DOS または Windows 3.1*³ (☞22 ページ)
- Windows NT 3.51*⁴ (☞27 ページ)
- Windows NT 4.0*⁵ (☞33 ページ)

お願い

セットアップディスクのバックアップ（データの複製）をおとりください。詳しくは、パソコン付属の説明書をご参照ください。

お知らせ

ヘルプファイルまたは README ファイルが付属のセットアップディスクに入っています。取扱説明書に記載されていない情報についても記述していますので、必要に応じてご参照ください。(☞14、21、26、32、37 ページ)

Windows® CE*⁶、OS/2 Warp には対応していません。

- *¹ Microsoft® Windows® 98 operating system (以下 Windows 98)
- *² Microsoft® Windows® 95 operating system (以下 Windows 95)
- *³ Microsoft® Windows® operating system Version 3.1 (以下 Windows 3.1)
- *⁴ Microsoft® Windows NT® Workstation operating system および Microsoft® Windows NT® Server network operating system Version 3.51 (以下 Windows NT 3.51)
- *⁵ Microsoft® Windows NT® Workstation operating system および Microsoft® Windows NT® Server network operating system Version 4.0 (以下 Windows NT 4.0)
- *⁶ Microsoft® Windows® CE operating system

DOS/V パソコンの場合

(PC98-NX シリーズ、PC-9800 シリーズの場合は 6 ページをご参照ください。)

対応 OS	Windows 98 Windows 95 Windows 3.1* ¹ * ²	MS-DOS®* ⁴ 6.2/V* ¹ * ² PC DOS J6.3/V* ¹ * ² ~ J7.0/V* ¹ * ² Windows NT 3.51* ³ 、4.0* ³
ノートパソコン	PCMCIA タイプ スロットが必要です。	
デスクトップパソコン	PCMCIA タイプ スロットが必要です。* ⁵	

*¹ IBM 社製、SystemSoft 社製、Phoenix Technologies 社製のいずれかのカードマネージャー（PCカードサービスおよびソケットサービス Release 2.1 以降）がパソコンにインストールされている必要があります。[カードマネージャーがインストールされていない場合でも、付属のセットアップディスクを使用してインストールすると、本機が使えるようになるプログラムが自動的にインストールされるパソコンもあります。（PCMCIA コントローラ Intel 82365 完全互換 LSI 搭載パソコン）]

詳しくは README ファイル (☞26 ページ) をご参照ください。

*² 本機を操作できるようにするために、MSCDEX.EXE (Microsoft MS-DOS CD-ROM Extensions) が必要です。MSCDEX.EXE はバージョン 2.23 以降のものをご使用ください。

*³ ネットワーク環境では正常に動作しない場合があります。詳しくは README ファイル (☞32、37 ページ) をご参照ください。

*⁴ Microsoft® MS-DOS® operating system (以下 MS-DOS)

*⁵ 本機は、通常のデスクトップパソコンでは使用できませんが、PC カードスロット付きのパソコンであれば使用することができます。また、PC カードスロット付きでないパソコンでも、PC カードアダプター[推奨品：REX-5051 シリーズ（ラトックシステム株式会社）]を接続すれば本機を使用できるようになります。PC カードアダプターがお使いのパソコンに対応しているかどうかは、PC カードアダプターの製造元にお問い合わせください。

PC98-NXシリーズの場合

対応 OS	Windows 98 Windows 95	Windows NT 4.0*1
ノートパソコン	PCMCIA タイプ スロットが必要です。	
デスクトップパソコン	対応していません	

PC-9800シリーズの場合


対応 OS	Windows 98 Windows 95	Windows 3.1*2*3 MS-DOS 6.2*2*3
ノートパソコン	PCMCIA タイプ スロットが必要です。 デスクトップパソコンおよびノートパソコンの PC-9821 Ne、PC-9801 NX/C、NS/A、NL/R、 EPSON 98 互換機には対応していません。	
デスクトップパソコン	対応していません	

- *1 ネットワーク環境では正常に動作しない場合があります。
詳しくはREADMEファイル(☞37ページ)をご参照ください。
- *2 SystemSoft 社製のカードマネージャーがパソコンにインストールされている必要があります。
- *3 本機を操作できるようにするために、MSCDEX.EXE (Microsoft MS-DOS CD-ROM Extensions)が必要です。MSCDEX.EXE はバージョン 2.23 以降のものをご使用ください。

お願い

セットアップ作業中にパソコンのバッテリーが切れないように、パソコンはAC電源でお使いください。

1 PCカード(PCMCIA)デバイスを確認する

- 1 インターフェースカードをパソコンのPCカードスロットに挿入していないことを確認する
- 2 パソコンの電源を入れて、Windows 98 を起動する
- 3 **スタート** をクリックし、「設定(S)」をポイントして、「コントロール パネル(C)」をクリックする
- 4 「PCカード(PCMCIA)」アイコン  をダブルクリックする

「PCカード(PCMCIA)のプロパティ」画面または「PCカード(PCMCIA)ウィザード」画面のどちらかが表示されます。

「PCカード(PCMCIA)のプロパティ」画面が表示された場合




- 1) **キャンセル** をクリックする
- 「**2** ドライバーをインストールする」(☞9ページ)へ進んでください。

「PCカード(PCMCIA)ウィザード」画面が表示された場合



- 1) 「いいえ(N)」を選んで **次へ>** をクリックする
次の「PCカード(PCMCIA)ウィザード」画面が表示されます。
- 2) 「いいえ(N)」を選んで **次へ>** をクリックする
次の「PCカード(PCMCIA)ウィザード」画面が表示されます。
- 3) **完了** をクリックする
「システム設定の変更」画面が表示されます。
- 4) **はい(Y)** をクリックする
Windows 98 が終了します。
- 5) パソコンの電源を入れて、Windows 98 を再起動する

2 ドライバーをインストールする

- 1 「コントロールパネル」の「ハードウェアの追加」アイコン  をダブルクリックする
「新しいハードウェアの追加ウィザード」画面が表示されます。



- 2 **次へ>** をクリックする



- 3 **次へ>** をクリックする

下の画面が表示された場合（表示されない場合は手順 4 へすすんでください。）



1) 「デバイスは一覧にない(N)」を選んで、**次へ>** をクリックする

お知らせ

「デバイス(D):」の内容はパソコンによって異なります。



4 「いいえ(一覧から選択する)(N)」を選んで、**次へ>** をクリックする



5 「SCSIコントローラ」を選んで、**次へ>** をクリックする

お知らせ

付属のインターフェースカードは SCSI 仕様ではありませんが、便宜上「SCSIコントローラ」としてインストールします。

6 **ディスク使用(H)...** をクリックする



7 付属のセットアップディスクをフロッピーディスクドライブに入れ、DOS/V パソコンまたは PC98-NX シリーズ パソコンの場合：
OK をクリックする
PC-9800 シリーズ ノートパソコンの場合：
c:¥と入力して、**OK** をクリックする
[ドライブ名はセットアップディスクを入れたドライブの名称を入力してください。(例：Bドライブの場合 b:¥)]



- 8 「モデル(D):」ボックスに「Panasonic KXLC005」が表示されていることを確認し、**次へ>** をクリックする



- 9 **次へ>** をクリックする



- 10 **完了** をクリックする

- 11 セットアップディスクを取り出す

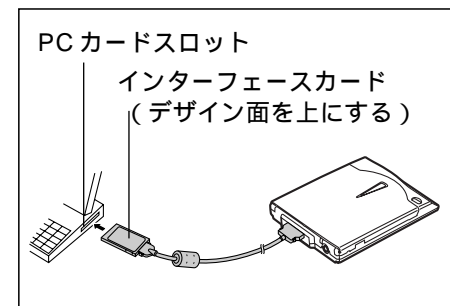
3 パソコンと接続する

- 1 本機にインターフェースケーブルおよびインターフェースカードを接続する

お願い

接続については、基本マニュアルの 14 ページをご参照ください。

- 2 インターフェースカードを、パソコンの PC カードスロットに確実に奥まで挿入する



お知らせ

パソコンによっては、インターフェースカードの挿入面が表裏逆になるものがあります。


「新しいハードウェア」画面が表示されます。また、本機の電源が自動的に入ります。


「新しいハードウェア」画面の表示が消えると、セットアップ完了です。

4 セットアップを確認する

- 1 本機に CD を入れないで、「マイ コンピュータ」アイコンをダブルクリックする

お知らせ

CD-ROM ドライブ  の表示が追加されていれば、本機を使用することができます。

 が表示されない場合、トラブルシューティング (☞ 38 ~ 39 ページ) をご参照ください。

ヘルプファイルをインストールするには

ヘルプファイルが、付属のセットアップディスクに入っています。

- 1 **スタート** をクリックし、「ファイル名を指定して実行(R)...」をクリックする
- 2 付属のセットアップディスクを、フロッピーディスクドライブに入れる
- 3 「名前(O):」ボックスに a:¥win98¥setup.exe と入力する
[ドライブ名はセットアップディスクを入れたドライブの名称を入力してください。(例：B ドライブの場合 b:¥win98¥setup.exe)]
- 4 **OK** をクリックする
- 5 画面の指示に従って操作する


ヘルプファイルを見るには

- 1 **スタート** をクリックし、「プログラム(P)」をポイントする
- 2 「Panasonic ポータブル CD-ROM プレーヤー」をポイントして、「KXL-808AN のヘルプ」をクリックする

お願い

セットアップ作業中にパソコンのバッテリーが切れないように、パソコンは AC 電源でお使いください。

1 PC カード (PCMCIA) デバイスを確認する

- 1 インターフェースカードをパソコンの PC カードスロットに挿入していないことを確認する
- 2 パソコンの電源を入れて、Windows 95 を起動する
- 3 **スタート** をクリックし、「設定(S)」をポイントして、「コントロール パネル(C)」をクリックする
- 4 「PC カード(PCMCIA)」アイコン  をダブルクリックする

「PC カード(PCMCIA)のプロパティ」画面または「PC カード(PCMCIA)ウィザード」画面のどちらかが表示されます。

「PC カード(PCMCIA)のプロパティ」画面が表示された場合




- 1) **キャンセル** をクリックする
「**2** ドライバーをインストールする」(☞ 17 ページ) へ進んでください。

「PCカード(PCMCIA)ウィザード」画面が表示された場合



- 1) 「いいえ(N)」を選んで **次へ>** をクリックする
次の「PCカード(PCMCIA)ウィザード」画面が表示されます。
- 2) 「いいえ(N)」を選んで **次へ>** をクリックする
次の「PCカード(PCMCIA)ウィザード」画面が表示されます。
- 3) **完了** をクリックする
「システム設定の変更」画面が表示されます。
- 4) **はい(Y)** をクリックする
Windows 95 が終了します。
- 5) パソコンの電源を入れて、Windows 95 を再起動する

2 ドライバーをインストールする

- 1 「コントロールパネル」の「ハードウェア」アイコン  をダブルクリックする
「ハードウェアウィザード」画面が表示されます。



- 2 **次へ>** をクリックする



- 3 「いいえ(N)」を選んで、**次へ>** をクリックする



- 4 「SCSI コントローラ」を選んで、**次へ>** をクリックする

お知らせ

付属のインターフェースカードは SCSI 仕様ではありませんが、便宜上「SCSI コントローラ」としてインストールします。

- 5 **ディスク使用(H)...** をクリックする



- 6 付属のセットアップディスクをフロッピーディスクドライブに入れ、

DOS/V パソコンまたは PC98-NX シリーズ パソコンの場合 :

OK をクリックする

PC-9800 シリーズ ノートパソコンの場合 :

c:¥ と入力して、**OK** をクリックする

[ドライブ名はセットアップディスクを入れたドライブの名称を入力してください。(例 : B ドライブの場合 b:¥)]



- 7 「モデル(D):」ボックスに「Panasonic KXLC005」が表示されていることを確認し、**次へ>** をクリックする



- 8 **次へ>** をクリックする



- 9 **完了** をクリックする

- 10 セットアップディスクを取り出す

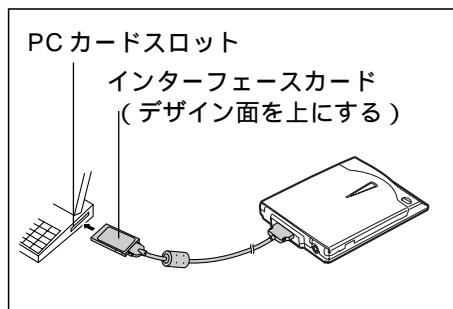
3 パソコンと接続する

- 1 本機にインターフェースケーブルおよびインターフェースカードを接続する

お願い

接続については、基本マニュアルの 12 ページをご参照ください。

- 2 インターフェースカードを、パソコンの PC カードスロットに確実に奥まで挿入する



お知らせ

パソコンによっては、インターフェースカードの挿入面が表裏逆になるものがあります。


「新しいハードウェア」画面が表示されます。また、本機の電源が自動的に入ります。



「新しいハードウェア」画面の表示が消えると、セットアップ完了です。

4 セットアップを確認する

- 1 本機に CD を入れないで、「マイ コンピュータ」アイコンをダブルクリックする

お知らせ

CD-ROM ドライブ  の表示が追加されていれば、本機を使用することができます。

 が表示されない場合、トラブルシューティング ( 38 ~ 39 ページ) をご参照ください。

ヘルプファイルをインストールするには

ヘルプファイルが、付属のセットアップディスクに入っています。

- 1 **スタート** をクリックし、「ファイル名を指定して実行(R)...」をクリックする
- 2 付属のセットアップディスクを、フロッピーディスクドライブに入れる
- 3 「名前(O):」ボックスに a:¥win95¥setup.exe と入力する
[ドライブ名はセットアップディスクを入れたドライブの名称を入力してください。(例: B ドライブの場合 b:¥win95¥setup.exe)]
- 4 **OK** をクリックする
- 5 画面の指示に従って操作する

ヘルプファイルを見るには

- 1 **スタート** をクリックし、「プログラム(P)」をポイントする
- 2 「Panasonic ポータブル CD-ROM プレーヤー」をポイントして、「KXL-808AN のヘルプ」をクリックする

お願い

セットアップ作業中にパソコンのバッテリーが切れないように、パソコンは AC 電源でお使いください。

1 パソコンと接続する

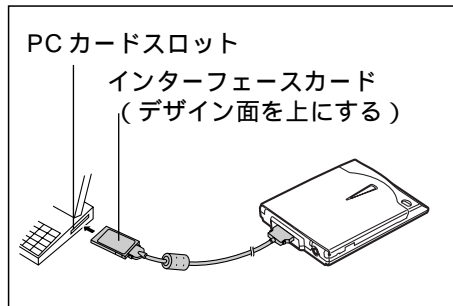
- 1 本機にインターフェースケーブルおよびインターフェースカードを接続する

お願い

接続については、基本マニュアルの 14 ページをご参照ください。

- 2 パソコンの電源が切れていることを確認する

- 3 インターフェースカードを、パソコンの PC カードスロットに確実に奥まで挿入する



お知らせ

パソコンによっては、インターフェースカードの挿入面が表裏逆になるものがあります。

- 4 パソコンの電源を入れる

本機の電源が自動的に入ります。

お願い

Windows 3.1 が起動した場合は、Windows 3.1 を終了し、DOS 画面にしてください。

2 ドライバーをインストールする

- 1 付属のセットアップディスクを、パソコンのフロッピーディスクドライブに入れる

- 2 インストールプログラムを起動する

DOS/V パソコンの場合：

A:¥INSTDOS と入力し、**[Enter]** を押す

PC-9800 シリーズ ノートパソコンの場合：

C:¥INST98 と入力し、**[↵]** を押す

[ドライブ名はセットアップディスクを入れたドライブの名称を入力してください。(例：Bドライブの場合 B:¥INST98)]

- 3 パソコンに表示されている内容を確認し、**[Y]** を押す

CD-ROM プレーヤー インストールプログラム Ver. 1.20 *
All Rights Reserved. (C)COPYRIGHT 1998
九州松下電器株式会社

*Version number は予告なく変更されることがあります。

中止：[Esc]，継続：どれかキーを押してください

- 4 **[Esc]** 以外のキーを押し、画面の指示にしたがって操作する

- 5 正常にインストールが終了すると、次の画面が表示される

DOS/V パソコンの場合：

インストールが終わりました。
インストールした内容を有効にするために、インストールプログラムを終了させた後、セットアップディスクを取り出し、[Ctrl] と [Alt] を押しながら [Delete] を押してリセットを行ってください。
もし正常に動作しない場合には、取扱説明書や README ファイルを参照してください。

終了：どれかキーを押してください

PC-9800 シリーズ
ノートパソコンの場合：

インストールが終わりました。
インストールした内容を有効にするために、インストールプログラムを終了させた後、セットアップディスクを取り出し、リセットスイッチを押してリセットを行ってください。
もし正常に動作しない場合には、取扱説明書や README ファイルを参照してください。

終了：どれかキーを押してください

- 6 どれかキー(例：スペースキー)を押し、インストールプログラムを終了する

3 パソコンをリセットする（設定を有効にする）

1 セットアップディスクを取り出し、パソコンをリセットする

DOS/V パソコンの場合：

Ctrl と **Alt** を押しながら、**Delete** を押す

PC-9800 シリーズ ノートパソコンの場合：

リセットスイッチを押す



4 セットアップを確認する

1 次の a) b) いずれかの手順で、パソコンに新たなドライブが追加されていることを確認する

a) Windows 3.1 での確認

Windows 3.1 を起動し、「メイン」を開き、「ファイル マネージャ」アイコンをダブルクリックする

お知らせ

CD-ROM ドライブ  の表示が追加されていれば、本機を使用することができます。 が表示されない場合、トラブルシューティング (☞ 40 ~ 42 ページ) をご参照ください。

b) DOS での確認

パソコン起動中（電源を入れた直後）に、画面に表示されていくさまざまな文字の中に、次のような表示があることを確認する

```

ATAPI CD-ROM Device Driver KMESATCD Ver. 1.00*1 (98XXXX)*2
All Rights Reserved, (C)COPYRIGHT 1998 九州松下電器株式会社
(C)COPYRIGHT 1998 Workbit Corporation.

```

```

CD-ROM :MATSHITAKME CD-ROM08 1.xx*1
デバイス名 : PCMCIACD

```

```

MSCDEX Version 2.23*1
Copyright (C) Microsoft Corp. 1986-1993. All rights reserved.
ドライブ D*3: = ドライバ PCMCIACD ユニット 0

```

*1 Version number と *2 日付は予告なく変更されることがあります。

*3 本機が D ドライブに割り当てられていることを示します。

*4 実際の画面と多少異なる場合があります。

お知らせ

確認のために画面の表示を一時停止させたい場合

・ DOS/V パソコンの場合：

Pause を押してください。

・ PC-9800 シリーズ ノートパソコンの場合：

Ctrl と **S** を押してください。

(再開するにはどれかキーを押してください。)

上の画面が表示されない場合、トラブルシューティング (☞ 40 ~ 42 ページ) をご参照ください。

README ファイルを見るには

README ファイルが、付属のセットアップディスクに入っています。このファイルは、セットアップ時にハードディスクにコピーされます。

DOS 上で見る場合

- 1 DOS/V パソコンの場合：
C:¥> の状態で more<¥cdrmat20¥readme.txt と入力する
PC-9800 シリーズ ノートパソコンの場合：
A:¥> の状態で more<¥cdrmat20¥readme98.txt と入力する
- 2 DOS/V パソコンの場合： を押す
PC-9800 シリーズ ノートパソコンの場合： を押す

Windows 3.1 上で見る場合

- 1 「アクセサリ」内の「メモ帳」アイコンをダブルクリックする
- 2 「ファイル(F)」メニューから「開く(O)...」をクリックする
- 3 コピーしたディレクトリをダブルクリックする
DOS/V パソコンの場合：
c:¥cdrmat20
PC-9800 シリーズ ノートパソコンの場合：
a:¥cdrmat20
- 4 DOS/V パソコンの場合：
「readme.txt」を選ぶ
PC-9800 シリーズ ノートパソコンの場合：
「readme98.txt」を選ぶ
- 5 をクリックする

Windows NT 3.51 ユーザー用

お願い

セットアップ作業中にパソコンのバッテリーが切れないように、パソコンは AC 電源でお使いください。

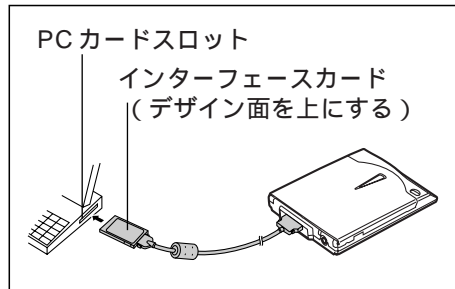
1 パソコンと接続する

- 1 本機にインターフェースケーブルおよびインターフェースカードを接続する

お願い

接続については、基本マニュアルの 14 ページをご参照ください。

- 2 パソコンの電源が切れていることを確認する
- 3 インターフェースカードを、パソコンの PC カードスロットに確実に奥まで挿入する



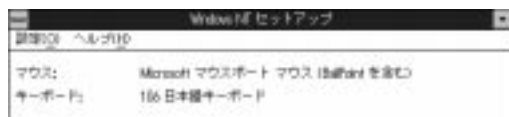
お知らせ

パソコンによっては、インターフェースカードの挿入面が表裏逆になるものがあります。

- 4 パソコンの電源を入れて、Windows NT 3.51 を起動させる
本機の電源が自動的に入ります。

2 ドライバーをインストールする

- 1 「メイン」を開き、「Windows NT セットアップ」アイコンをダブルクリックする



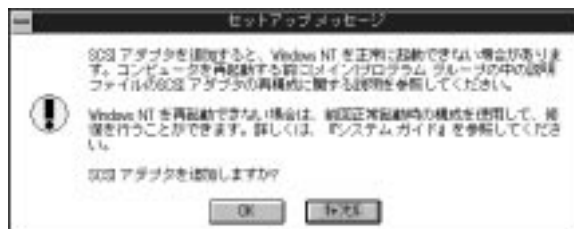
- 2 「設定(O)」メニューから、「SCSI アダプタの追加と削除(S)...」をクリックする

お知らせ

付属のインターフェースカードは SCSI 仕様ではありませんが、便宜上「SCSI アダプタ」としてインストールします。



- 3 **追加(A)...** をクリックする



- 4 **OK** をクリックする

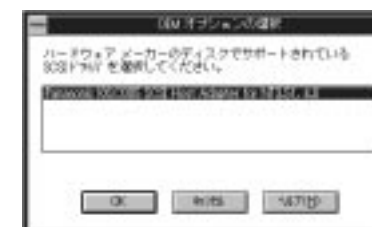
- 5 「アダプタ(D):」ボックスの **↓** をクリックする



- 6 「その他 (ハードウェア メーカーのディスクが必要です。)」をクリックする



- 7 付属のセットアップディスクをフロッピーディスクドライブに入れ、a:¥nt と入力して、**OK** をクリックする



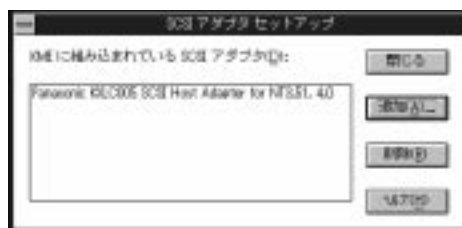
- 8 「Panasonic KXLC005 SCSI Host Adaptor for NT 3.51, 4.0」が表示されていることを確認して、**OK** をクリックする



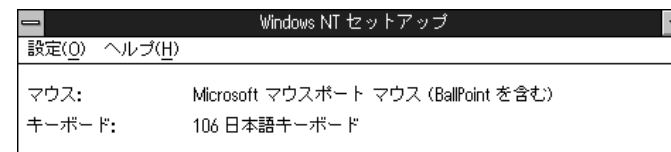
9 **組み込み(I)** をクリックする



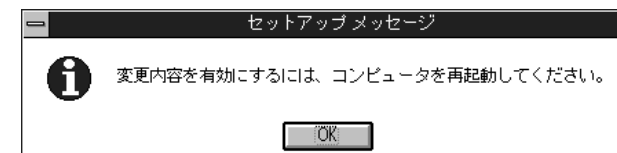
10 **続行** をクリックする



11 **閉じる** をクリックする

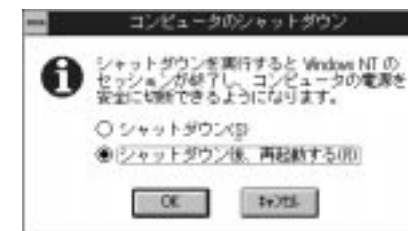


12 「設定(O)」メニューから「Windows NT セットアップの終了(X)」をクリックする



13 **OK** をクリックする

14 「プログラム マネージャ」の「アイコン(F)」メニューから「シャットダウン(S)...」をクリックする





15 セットアップディスクを取り出し、「シャットダウン後、再起動する(R)」を選んで、**OK** をクリックする

3 セットアップを確認する

- 1 Windows NT 3.51 を起動させる
- 2 「メイン」を開き、「ファイル マネージャ」アイコンをダブルクリックする

お知らせ

CD-ROM ドライブ  の表示が追加されていれば、本機を使用することができます。

 が表示されない場合、トラブルシューティング (⇒43 ページ) をご参照ください。

また、パソコンによっては、専用のデバイスドライバーをインストールする必要があります。詳しくは「README ファイル」をご参照ください。

README ファイルを見るには

README ファイルが、付属のセットアップディスクに入っています。

- 1 「アクセサリ」内の「メモ帳」アイコンをダブルクリックする
- 2 「ファイル(F)」メニューから「開く(O)...」をクリックする
- 3 付属のセットアップディスクをフロッピーディスクドライブに入れる
- 4 「ファイル名(N):」ボックスに a:¥nt¥readme.txt と入力する
- 5 をクリックする

お願い

セットアップ作業中にパソコンのバッテリーが切れないように、パソコンは AC 電源でご使用ください。

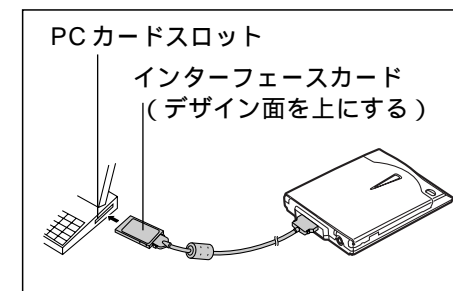
1 パソコンと接続する

- 1 本機にインターフェースケーブルおよびインターフェースカードを接続する

お願い

接続については、基本マニュアルの 14 ページをご参照ください。

- 2 パソコンの電源が切れていることを確認する
- 3 インターフェースカードを、パソコンの PC カードスロットに確実に奥まで挿入する



お知らせ

パソコンによっては、インターフェースカードの挿入面が表裏逆になるものがあります。

- 4 パソコンの電源を入れて、Windows NT 4.0 を起動させる
本機の電源が自動的に入ります。

2 ドライバーをインストールする

- 1 **スタート** をクリックし、「設定(S)」をポイントして、「コントロールパネル(C)」をクリックする
- 2 「SCSI アダプタ」アイコンをダブルクリックする

お知らせ

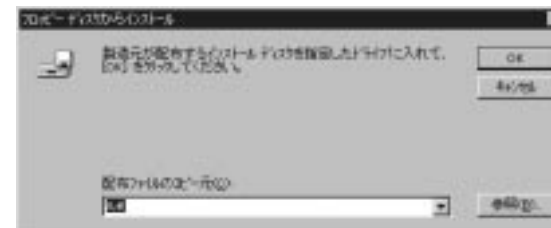
付属のインターフェースカードは SCSI 仕様ではありませんが、便宜上「SCSI アダプタ」としてインストールします。



- 3 **ドライバ** タブをクリックする
- 4 **追加(A)...** をクリックする



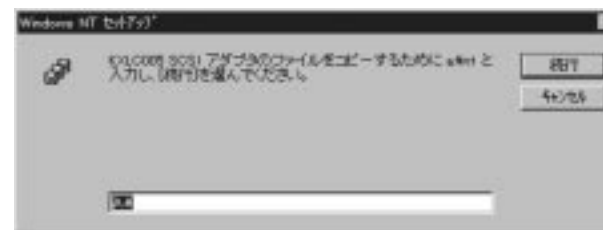
- 5 **ディスク使用 (H)...** をクリックする



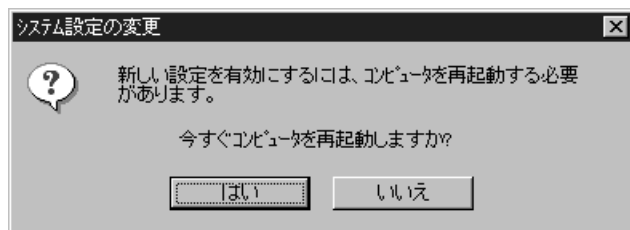
- 6 付属のセットアップディスクをフロッピーディスクドライブに入れ、a:¥nt と入力して、**OK** をクリックする



- 7 **OK** をクリックする



- 8 a:¥nt と入力して、**続行** をクリックする





9 セットアップディスクを取り出し、**はい** をクリックする

3 セットアップを確認する

- 1 Windows NT 4.0 を起動させる
- 2 本機にCDを入れずに、「マイ コンピュータ」アイコンをダブルクリックする

お知らせ

CD-ROM ドライブ  の表示が追加されていれば、本機を使用することができます。

 が表示されない場合、トラブルシューティング (☞43 ページ) をご参照ください。

また、パソコンによっては、専用のデバイスドライバーをインストールする必要があります。詳しくは「README ファイル」をご参照ください。

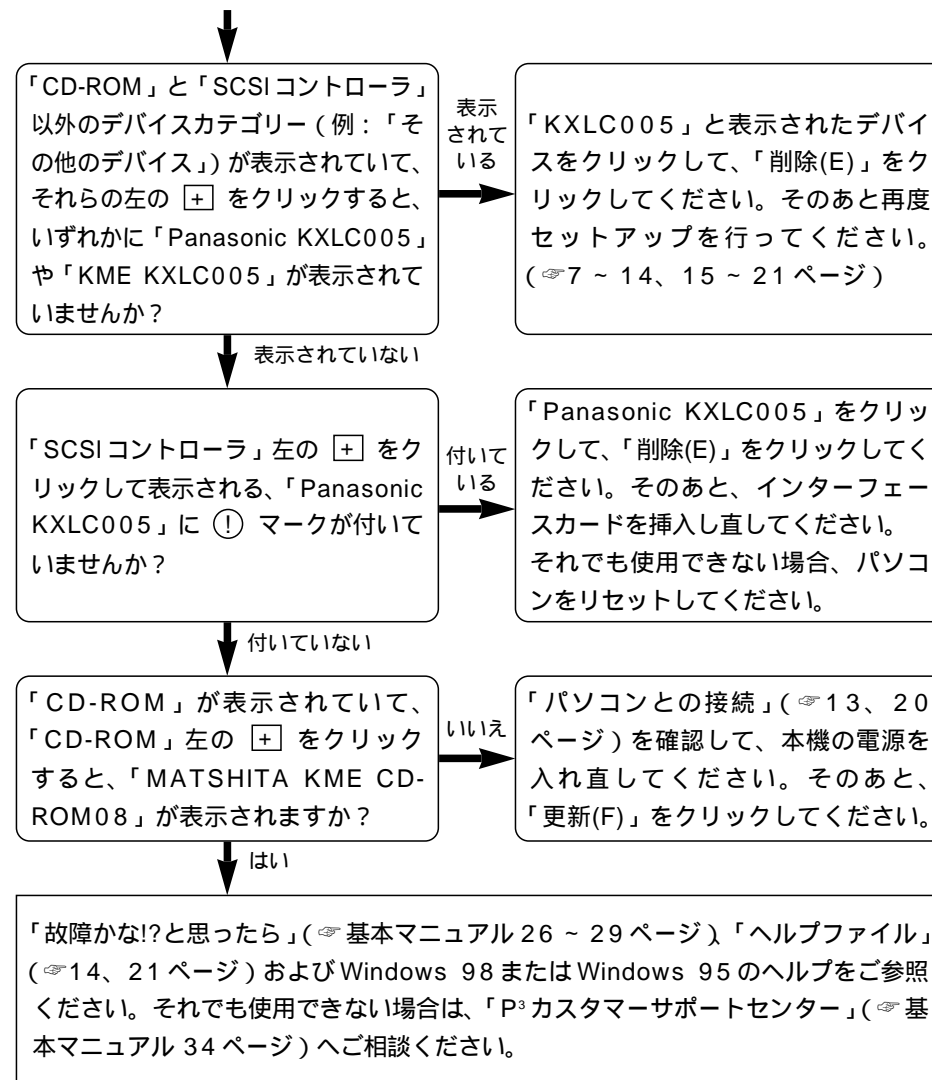
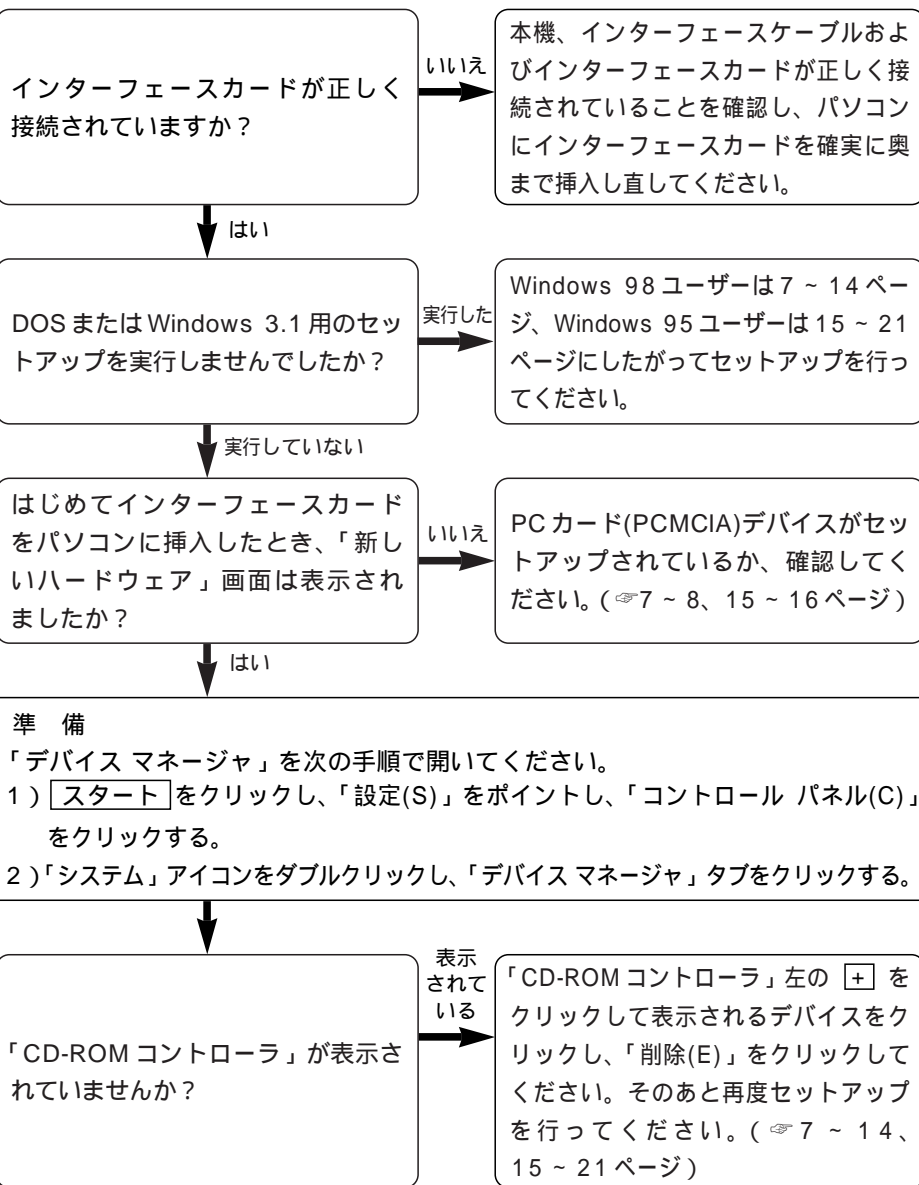
README ファイルを見るには

README ファイルが、付属のセットアップディスクに入っています。

- 1 「マイ コンピュータ」アイコンをダブルクリックする
- 2 付属のセットアップディスクを、フロッピーディスクドライブに入れる
- 3 「3.5 インチFD」アイコンをダブルクリックする
- 4 「Nt」フォルダをダブルクリックする
- 5 「Readme」アイコンをダブルクリックする

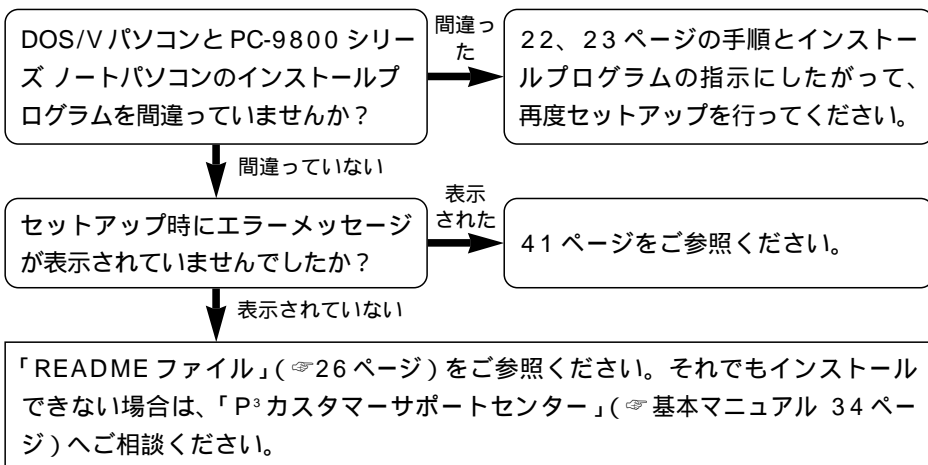
Windows 98またはWindows 95 ユーザー用

ドライバーのインストールを行ったのに本機がパソコンで使用できない場合



DOSまたはWindows 3.1 ユーザー用

ドライバーのインストールが手順通りできない場合

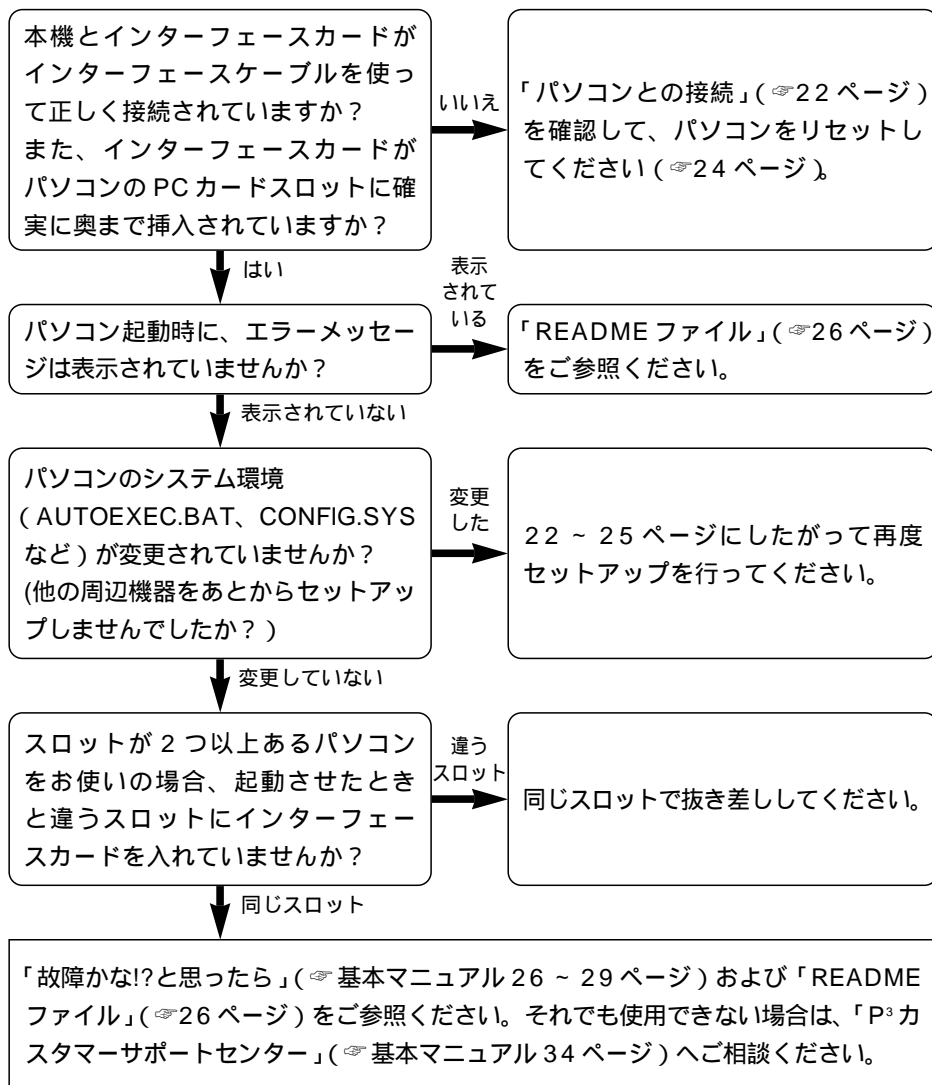


ドライバーをインストールするときにエラーメッセージが表示される場合

表 示	原因と対応
ディレクトリ名が無効です！	ディレクトリ名に使えない半角記号 [/ ¥ ? * ;] などを使用していないですか？ → ディレクトリ名に使える文字に変更してください。(詳しくは、DOSの説明書をご参照ください。) 全角文字や半角 8 文字をこえるディレクトリ名になっていませんか？ → 半角 8 文字以下のディレクトリ名に変更してください。 Windows 3.1 のインストールされているディレクトリ名が間違っていないですか？ → ディレクトリ名を正しく入力してください。
無効なドライブ名です！	指定したドライブが存在しません。 → 正しいドライブ名を指定してください。 ハードディスクが破損していませんか？ → 「P3 カスタマーサポートセンター」(☞基本マニュアル 34 ページ)へご相談ください。
ファイルが見つかりません！	セットアップディスクが破損していたり、セットアップディスクのファイルを削除していませんか？ → 「P3 カスタマーサポートセンター」(☞基本マニュアル 34 ページ)へご相談ください。
カードマネージャーがインストールされていません！	カードマネージャーがパソコンにインストールされていますか？ → パソコンの説明書を参照して、カードマネージャーをインストールし、再度セットアップを行ってください。
MSCDEX.EXE が見つかりません！	→ MSCDEX.EXE をディレクトリ ¥DOS へコピーして、パソコンをリセットしてください。(MSCDEX.EXE は DOS に添付されています。)
CSALLOC.INI が見つかりません！	PC-9800 シリーズ ノートパソコンをお使いの場合、本機を動作させるうえで必要なファイルが存在しません。 → README ファイル (Readme 98) の 6-8 項をご参照ください。(☞26 ページ)

インストール終了後、パソコンを起動したときにエラーメッセージが表示される場合
パソコンに表示されたエラーメッセージの原因と対応については、README ファイル (☞26 ページ) をご参照ください。

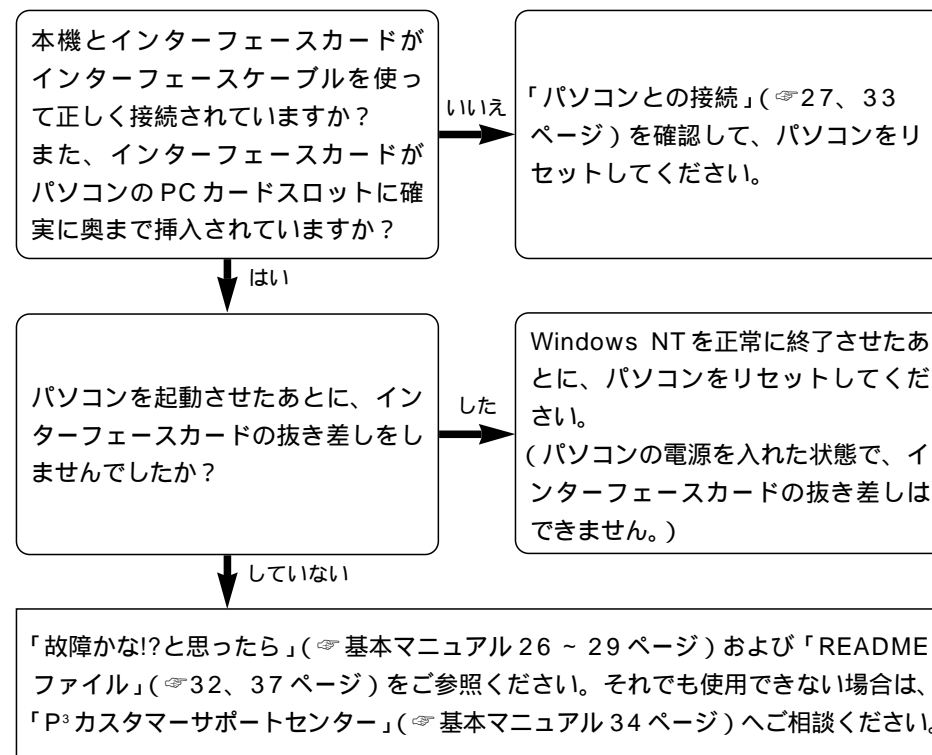
ドライバーのインストールは終了したのに本機がパソコンで使用できない場合



DOS/Windows 3.1

Windows NT ユーザー用

ドライバーのインストールは終了したのに本機がパソコンで使用できない場合



Windows NT

松下電器産業株式会社
九州松下電器株式会社 ペリフェラル営業部
〒841-8501 佐賀県鳥栖市村田町1471

PJQMA0342YA F0298S1078

