

ポータブルCD-ROM プレーヤー

取扱説明書

品番 **KXL-810AN**

セットアップマニュアル

本機をパソコンで操作できるようにするには、付属のセットアップディスクを使用し、パソコンのセットアップ(デバイスドライバーのインストール)を行う必要があります。このマニュアルでは、パソコンのセットアップ方法について説明しています。

まず先に、別冊の基本マニュアルをお読みください。



もくじ

はじめに	2
Windows® 95 ユーザー用	5
DOSまたはWindows® 3.1 ユーザー用	11
Windows NT® 3.51 ユーザー用	15
Windows NT® 4.0 ユーザー用	19
トラブルシューティング	22

はじめに

Windows
95
ユーザー用

DOS/
Windows
3.1
ユーザー用

Windows
NT
3.51
ユーザー用

Windows
NT
4.0
ユーザー用

トラブル
シュー
ティング

はじめに

このたびは、パナソニック ポータブルCD-ROM プレーヤー KXL-810AN をお買い上げいただき、まことにありがとうございました。

セットアップを始める前に

セットアップディスクのバックアップ（データの複製）をおとりください。詳しくは、パソコン付属の説明書をご参照ください。

ヘルプファイルまたはREADME ファイルが付属のセットアップディスクに入っています。取扱説明書に記載されていない情報についても記述していますので、必要に応じてご参照ください。

（☞10、14、18、21 ページ）

Windows® CE*1、OS/2 Warp には対応していません。

*1 Microsoft® Windows® CE operating system

Microsoft、MS-DOS、Windows と Windows NT は米国 Microsoft Corporation の米国およびその他の国における登録商標です。

IBM と PC DOS は International Business Machines Corporation の商標です。

その他、各社名および各商品名は各社の商標または登録商標です。

画面の使用に際して米国 Microsoft Corporation の許諾を得ています。

本書の記載内容は予告なしに変更される場合があります。

© Kyushu Matsushita Electric Co., Ltd (九州松下電器株式会社) 1997

ノートパソコンでお使いの場合

セットアップの方法はOS（オペレーティングシステム）によって異なります。このマニュアルの手順にしたがって、ご使用のパソコンのシステムに合わせたセットアップを行ってください。

Windows 95^{*1} (☞5 ページ) DOSまたはWindows^{*2} 3.1 (☞11 ページ)
Windows NT^{*3} 3.51 (☞15 ページ) Windows NT^{*3} 4.0 (☞19 ページ)

^{*1} Microsoft® Windows® 95 operating system (以下 Windows 95)

^{*2} Microsoft® Windows® operating system (以下 Windows)

^{*3} Microsoft® Windows NT® Workstation operating system および
Microsoft® Windows NT® Server network operating system (以下
Windows NT)

デスクトップパソコンでお使いの場合

SCSI ボードを使って接続する場合

はじめに、SCSI ボード付属の説明書にしたがって、SCSI ボード用のデバイスドライバをパソコンにインストールしてください。

Windows 95 または Windows NT でお使いの場合

本機は、それぞれの OS に付属の CD-ROM デバイスドライバで操作できます。本機付属のデバイスドライバをインストールする必要はありません。

DOS または Windows 3.1 でお使いの場合

本機をパソコンで操作するために、付属のセットアップディスクを使用して、パソコンのセットアップ（デバイスドライバのインストール）を行う必要があります。(☞11 ページ)

付属のインターフェースカードを使って接続する場合

デスクトップパソコンに PC カードスロットがある場合は、ノートパソコンと同じようにセットアップを行ってください。

システムの必要条件

DOS/Vパソコンの場合

対応 OS	Windows 95 Windows 3.1 ^{*1} ^{*3} MS-DOS® ^{*2} 6.2/V ^{*1}	PC DOS J6.3/V ^{*1} ~ J7.0/V ^{*1} Windows NT 3.51 ^{*4} 、4.0 ^{*4}
ノートパソコン	PCMCIA タイプ スロットが必要です。	
デスクトップパソコン	SCSI ボードとデバイスドライバーおよび SCSI ケーブル (本機側はハーフピッチ 50 ピン: ピンタイプ) が必要です。PCMCIA タイプ スロットがある場合は、ノートパソコンと同じように接続することができます。	

PC-98 シリーズの場合

対応 OS	Windows 95	MS-DOS 6.2 ^{*5}	Windows 3.1 ^{*3} ^{*5}
ノートパソコン	PCMCIA タイプ スロットが必要です。 PC-9821 Ne、PC-9801 NX/C、NS/A、NL/R、EPSON 98 互換機には対応していません。		
デスクトップパソコン	対応していません。		

^{*1} DOS または Windows 3.1 でインターフェースカードを使用する場合は、IBM 社製、SystemSoft 社製、Phoenix Technologies 社製のいずれかのカードマネージャーがパソコンにインストールされている必要があります。[カードマネージャーがインストールされていない場合でも、付属のセットアップディスクを使用してインストールすると、本機が使えるようになるプログラムが自動的にインストールされるパソコンもあります。(PCMCIA コントローラ Intel 82365 完全互換 LSI 搭載パソコン)] 詳しくは README ファイル (☞14 ページ) をご参照ください。

^{*2} Microsoft® MS-DOS® operating system (以下 MS-DOS)

^{*3} DOS または Windows 3.1 の場合、本機を操作できるようにするために、MSCDEX.EXE (Microsoft MS-DOS CD-ROM Extensions) が必要です。MSCDEX.EXE はバージョン 2.23 以降のものをご使用ください。

^{*4} ネットワーク環境では正常に動作しない場合があります。詳しくは README ファイル (☞21 ページ) をご参照ください。


^{*5} Windows 3.1、MS-DOS の場合は SystemSoft 社製のカードマネージャーがパソコンにインストールされている必要があります。

お願い

パナソニック ポータブルCD-ROM プレーヤー KXL-783A-N、KXL-803A-N、KXL-800A-Nを以前セットアップしていたユーザーは、以下の方法でパソコンのセットアップを行った後、必ずヘルプファイル（☞10 ページ）をご参照ください。（デバイスドライバーの更新が必要です。）

1 PCカード（PCMCIA）デバイスを確認する

- 1 インターフェースカードをパソコンのPCカードスロットに挿入していないことを確認する
- 2 パソコンの電源を入れて、Windows 95 を起動する
- 3 **スタート** をクリックし、「設定(S)」をポイントして、「コントロール パネル(C)」をクリックする

- 4 「PCカード(PCMCIA)」アイコン  をダブルクリックする

「PCカード(PCMCIA)のプロパティ」画面または「PCカード(PCMCIA)ウィザード」画面のどちらかが表示されます。

「PCカード(PCMCIA)のプロパティ」画面が表示された場合




- 1) **キャンセル** をクリックする
- 「**2** ドライバーをインストールする」(☞6 ページ)へ進んでください。

「PC カード(PCMCIA)ウィザード」画面が表示された場合



- 1) 「いいえ(N)」を選んで **次へ>** をクリックする
次の「PC カード(PCMCIA)ウィザード」画面が表示されます。
- 2) 「いいえ(N)」を選んで **次へ>** をクリックする
次の「PC カード(PCMCIA)ウィザード」画面が表示されます。
- 3) **完了** をクリックする
「システム設定の変更」画面が表示されます。
- 4) **はい(Y)** をクリックする
Windows 95 が終了します。
- 5) パソコンの電源を入れて、Windows 95 を再起動する

2 ドライバーをインストールする

- 1 「コントロールパネル」の「ハードウェア」アイコン  をダブルクリックする
「ハードウェアウィザード」画面が表示されます。



- 2 **次へ>** をクリックする

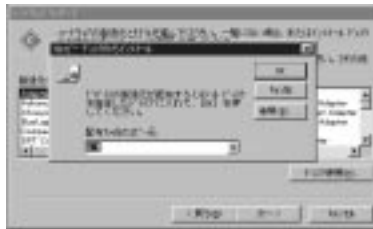


- 3 「いいえ(N)」を選んで、**次へ>** をクリックする



- 4 「SCSIコントローラ」を選んで、**次へ>** をクリックする

- 5 **ディスク使用(H)** をクリックする



- 6 付属のセットアップディスクをフロッピーディスクドライブに入れ、
DOS/V パソコンの場合：**OK** をクリックする
PC-98 ノートパソコンの場合：c:¥と入力して、**OK** をクリックする
[ドライブ名はセットアップディスクを入れたドライブの名称を入力してください。(例：Bドライブの場合 b:¥)]



7 「モデル(D):」ボックスに「Panasonic KXLC004」が表示されていることを確認し、**次へ>** をクリックする



8 **次へ>** をクリックする



9 **完了** をクリックする

10 セットアップディスクを取り出す

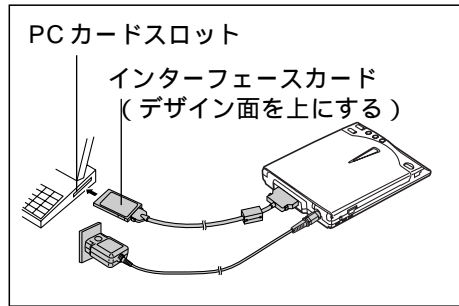
3 パソコンと接続する

- 1 本機に AC アダプター、インターフェースカードおよびインターフェースケーブルを接続する

お願い

接続については、基本マニュアルの 15、16 ページをご参照ください。
セットアップ作業中にパソコンの電池が切れないように、パソコンは AC 電源でご使用ください。

- 2 インターフェースカードを、パソコンの PC カードスロットに確実に奥まで挿入する
「新しいハードウェア」画面が表示されます。また、本機の電源が自動的に入ります。
「新しいハードウェア」画面の表示が消えると、セットアップ完了です。




お知らせ


パソコンによっては、インターフェースカードの挿入面が表裏逆になるものがあります。

4 セットアップを確認する

- 1 本機に CD を入れないで、「マイ コンピュータ」アイコンをダブルクリックする

お知らせ

CD-ROM ドライブ  の表示が追加されていれば、本機を使用することができます。

 が表示されない場合、トラブルシューティング (☞ 22 ~ 23 ページ) をご参照ください。

ヘルプファイルをインストールするには

ヘルプファイルが、付属のセットアップディスクに入っています。

- 1 をクリックし、「ファイル名を指定して実行(R)...」をクリックする
- 2 付属のセットアップディスクを、フロッピーディスクドライブに入れる
- 3 「名前(O):」ボックスに a:¥win95¥setup.exe と入力する
[ドライブ名はセットアップディスクを入れたドライブの名称を入力してください。(例：Bドライブの場合 b:¥win95¥setup.exe)]
- 4 をクリックする
- 5 画面の指示に従って操作する

ヘルプファイルを見るには

- 1 をクリックし、「プログラム(P)」をポイントする
- 2 「Panasonic ポータブル CD-ROM プレーヤー」をポイントして、「ヘルプ」をクリックする

DOS または Windows 3.1 ユーザー用

1 パソコンと接続する

- 1 本機に AC アダプター、インターフェースカードおよびインターフェースケーブルを接続する

お願い

接続については、基本マニュアルの 15、16 ページをご参照ください。セットアップ作業中にパソコンの電池が切れないように、パソコンは AC 電源でご使用ください。

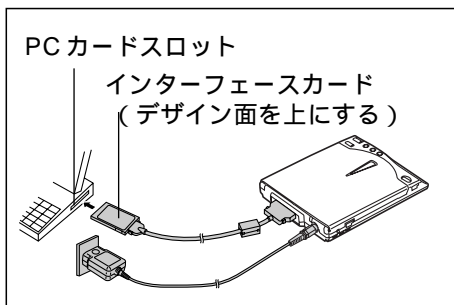
SCSI ボードを使ってデスクトップパソコンと接続する場合は、基本マニュアルの 17 ~ 20 ページをご参照のうえ、本機の電源を入れてから手順 4 へお進みください。(先にパソコンの電源を入れると、パソコンの操作が不能になることがあります。)

- 2 パソコンの電源が切れていることを確認する

- 3 インターフェースカードを、パソコンの PC カードスロットに確実に奥まで挿入する

お知らせ

パソコンによっては、インターフェースカードの挿入面が表裏逆になるものがあります。



- 4 パソコンの電源を入れる

インターフェースカードで接続している場合、本機の電源が自動的に入ります。

お願い

Windows 3.1 が起動した場合は、Windows 3.1 を終了し、DOS 画面にしてください。

2 ドライバーをインストールする

1 付属のセットアップディスクを、パソコンのフロッピーディスクドライブに入れる

2 インストールプログラムを起動する

DOS/V パソコンの場合：A:¥INSTDOS と入力し、**[Enter]** を押す
 PC-98 ノートパソコンの場合：C:¥INST98 と入力し、**[↓]** を押す
 [ドライブ名はセットアップディスクを入れたドライブの名称を入力してください。(例：Bドライブの場合 B:¥INST98)]

3 パソコンに表示されている内容を確認し、**[Y]** を押す

CD-ROM プレーヤー インストールプログラム Ver. 1.10 *
 All Rights Reserved, (C)COPYRIGHT 1997
 九州松下電器株式会社

*Version number は予告なく変更されることがあります。

中止：[Esc]、継続：どれかキーを押してください

4 **[Esc]** 以外のキーを押し、画面の指示にしたがって操作する

5 正常にインストールが終了すると、次の画面が表示される

DOS/V パソコンの場合:

インストールが終わりました。
 インストールした内容を有効にするために、インストールプログラムを終了させた後、セットアップディスクを取り出し、**[Ctrl]** と **[Alt]** を押しながら **[Delete]** を押しリセットを行ってください。
 もし正常に動作しない場合には、取扱説明書や README ファイルを参照してください。

終了：どれかキーを押してください

PC-98 ノートパソコンの場合:

インストールが終わりました。
 インストールした内容を有効にするために、インストールプログラムを終了させた後、セットアップディスクを取り出し、リセットスイッチを押してリセットを行ってください。
 もし正常に動作しない場合には、取扱説明書や README ファイルを参照してください。

終了：どれかキーを押してください

6 どれかキー(例：スペースキー)を押し、インストールプログラムを終了する

3 パソコンをリセットする（設定を有効にする）

1 セットアップディスクを取り出し、パソコンをリセットする

DOS/V パソコンの場合：**[Ctrl]** と **[Alt]** を押しながら、**[Delete]** を押す
 PC-98 ノートパソコンの場合：リセットスイッチを押す


4 セットアップを確認する


1 次の a) b) いずれかの手順で、パソコンに新たなドライブが追加されていることを確認する

a) Windows 3.1 での確認

Windows 3.1 を起動し、「メイン」を開き、「ファイル マネージャ」アイコンをダブルクリックする

お知らせ

CD-ROM ドライブ  の表示が追加されていれば、本機を使用することができます。

 が表示されない場合、トラブルシューティング (☞24 ~ 26 ページ) をご参照ください。

b) DOS での確認

パソコン起動中 (電源を入れた直後) に、画面に表示されていくさまざまな文字の中に、次のような表示があることを確認する

```
ASPI マネージャ対応 CD-ROM デバイスドライバー
KMECD Ver. 1.91*1 (970808)*2
All Rights Reserved. (C)COPYRIGHT 1994, 1995, 1997 九州松下電器株式会社
(C)Copyright 1994, 1995, 1997 RATOC System Inc. Osaka Japan

CD-ROM SCSI ID NO. : 5*3:MATSHITAKME CD-ROM07 1.00*1
デバイス名 : PCMCIACD
```

```
MSCDEX Version 2.23*1
Copyright (C) Microsoft Corp. 1986-1993. All rights reserved.
ドライブ D*4: = ドライブ PCMCIACD ユニット 0
```

*5

*1 Version number と *2 日付は予告なく変更されることがあります。

*3 本機の SCSI ID NO. です。

*4 本機が D ドライブに割り当てられていることを示します。

*5 実際の画面と多少異なる場合があります。

お知らせ

確認のために画面の表示を一時停止させたい場合

- ・ DOS/V パソコンの場合 : **[Pause]** を押してください。
- ・ PC-98 ノートパソコンの場合 : **[Ctrl]** と **[S]** を押してください。

(再開するにはどれかキーを押してください。)

上の画面が表示されない場合、トラブルシューティング (☞24 ~ 26 ページ) をご参照ください。

README ファイルを見るには

README ファイルが、付属のセットアップディスクに入っています。このファイルは、セットアップ時にハードディスクにコピーされます。

DOS 上で見る場合

- 1 C:¥> の状態で more<¥cdm8¥readme.txt と入力する
(PC-98 ノートパソコンの場合、A:¥> の状態で入力する)
- 2 を押す (PC-98 ノートパソコンの場合 を押す)

Windows 3.1 上で見る場合

- 1 「アクセサリ」内の「メモ帳」アイコンをダブルクリックする
- 2 「ファイル(F)」メニューから「開く(O)...」をクリックする
- 3 コピーしたディレクトリをダブルクリックする
DOS/V パソコンの場合 : c:¥cdm8
PC-98 ノートパソコンの場合 : a:¥cdm8
- 4 「readme.txt」を選ぶ
- 5 をクリックする

Windows NT 3.51 ユーザー用

1 パソコンと接続する

- 1 本機に AC アダプター、インターフェースカードおよびインターフェースケーブルを接続する

お願い

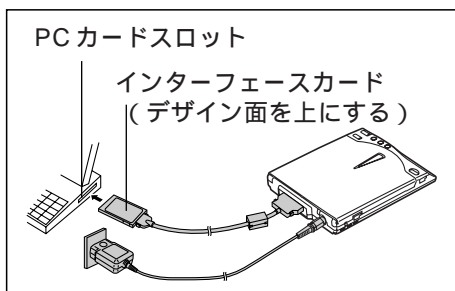
接続については、基本マニュアルの 15、16 ページをご参照ください。
セットアップ作業中にパソコンの電池が切れないように、パソコンは AC 電源でご使用ください。

- 2 パソコンの電源が切れていることを確認する

- 3 インターフェースカードを、パソコンの PC カードスロットに確実に奥まで挿入する

お知らせ

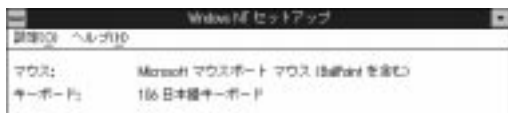
パソコンによっては、インターフェースカードの挿入面が表裏逆になるものがあります。



- 4 パソコンの電源を入れて、Windows NT 3.51 を起動させる
本機の電源が自動的に入ります。

2 ドライバーをインストールする

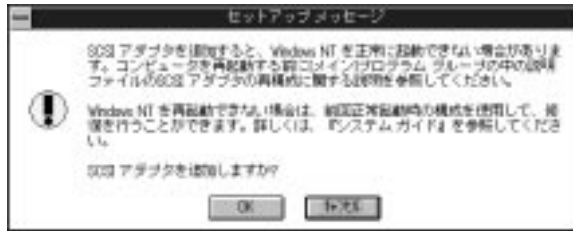
- 1 「メイン」を開き、「Windows NT セットアップ」アイコンをダブルクリックする




- 2 「設定(O)」メニューから、「SCSI アダプタの追加と削除(S)...」をクリックする



- 3 **追加(A)...** をクリックする



4 **OK** をクリックする

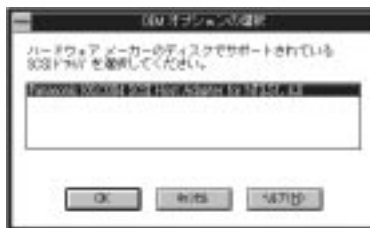
5 「アダプタ(D):」ボックスの  をクリックする



6 「その他 (ハードウェア メーカーのディスクが必要です。)」をクリックする



7 付属のセットアップディスクをフロッピーディスクドライブに入れ、
a:¥nt と入力して、**OK** をクリックする



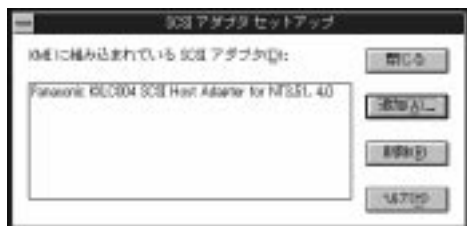
8 「Panasonic KXLC004 SCSI Host Adaptor for NT 3.51, 4.0」
が表示されていることを確認して、**OK** をクリックする



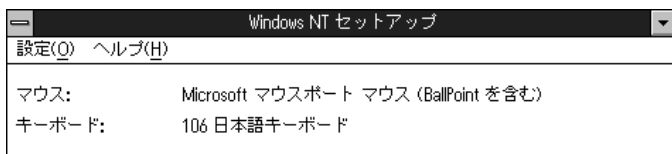
9 **組み込み(I)** をクリックする



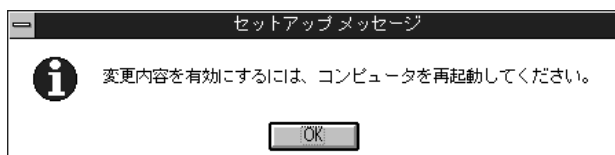
10 **続行** をクリックする



11 **閉じる** をクリックする

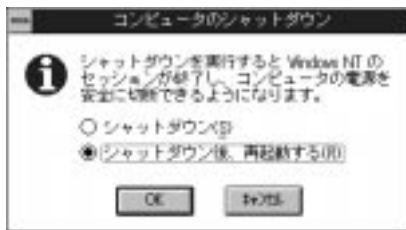


12 「設定(O)」メニューから「Windows NT セットアップの終了(X)」をクリックする



13 **OK** をクリックする

- 14 「プログラム マネージャ」の「アイコン(F)」メニューから「シャットダウン(S)...」をクリックする





- 15 セットアップディスクを取り出し、「シャットダウン後、再起動する(R)」を選んで、**OK** をクリックする

3 セットアップを確認する

- 1 Windows NT 3.51 を起動させる
- 2 「メイン」を開き、「ファイル マネージャ」アイコンをダブルクリックする

お知らせ

CD-ROM ドライブ  の表示が追加されていれば、本機を使用することができます。

 が表示されない場合、トラブルシューティング (☞27 ページ) をご参照ください。

README ファイルを見るには

README ファイルが、付属のセットアップディスクに入っています。

- 1 「アクセサリ」内の「メモ帳」アイコンをダブルクリックする
- 2 「ファイル(F)」メニューから「開く(O)...」をクリックする
- 3 付属のセットアップディスクをフロッピーディスクドライブに入れる
- 4 「ファイル名(N):」ボックスに a:¥nt¥readme.txt と入力する
- 5 **OK** をクリックする

Windows NT 4.0 ユーザー用

1 パソコンと接続する

- 1 本機に AC アダプター、インターフェースカードおよびインターフェースケーブルを接続する

お願い

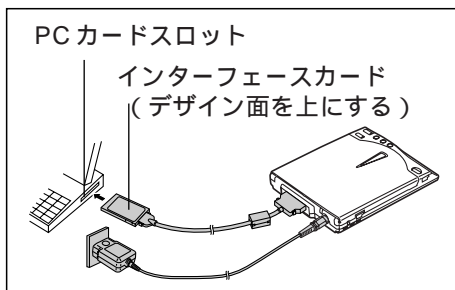
接続については、基本マニュアルの 15、16 ページをご参照ください。
セットアップ作業中にパソコンの電池が切れないように、パソコンは AC 電源でご使用ください。

- 2 パソコンの電源が切れていることを確認する

- 3 インターフェースカードを、パソコンの PC カードスロットに確実に奥まで挿入する

お知らせ

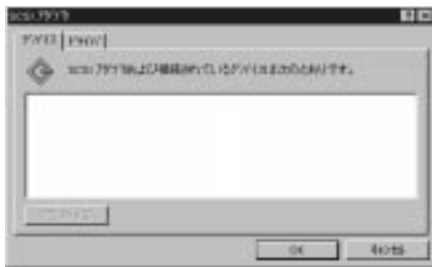
パソコンによっては、インターフェースカードの挿入面が表裏逆になるものがあります。



- 4 パソコンの電源を入れて、Windows NT 4.0 を起動させる
本機の電源が自動的に入ります。

2 ドライバーをインストールする

- 1 **スタート** をクリックし、「設定(S)」をポイントして、「コントロールパネル(C)」をクリックする
- 2 「SCSI アダプタ」アイコンをダブルクリックする



- 3 **ドライバ** タブをクリックする
- 4 **追加(A)...** をクリックする



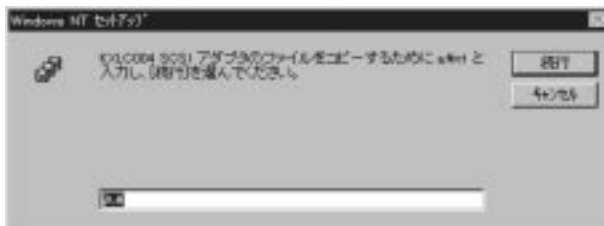
5 **ディスク使用 (H)...** をクリックする



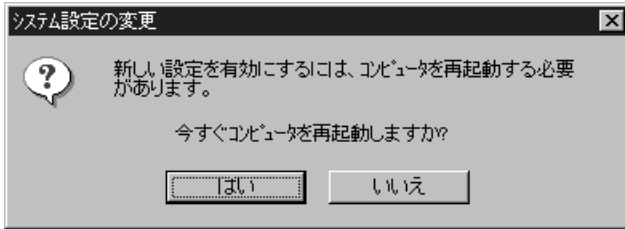
6 付属のセットアップディスクをフロッピーディスクドライブに入れ、
a:¥nt と入力して、**OK** をクリックする



7 **OK** をクリックする



8 a:¥nt と入力して、**続行** をクリックする





9 セットアップディスクを取り出し、**はい** をクリックする

3 セットアップを確認する

- 1 Windows NT 4.0 を起動させる
- 2 本機に CD を入れないで、「マイ コンピュータ」アイコンをダブルクリックする

お知らせ

CD-ROM ドライブ  の表示が追加されていれば、本機を使用することができます。

 が表示されない場合、トラブルシューティング (☞ 27 ページ) をご参照ください。

README ファイルを見るには

README ファイルが、付属のセットアップディスクに入っています。

- 1 「マイ コンピュータ」アイコンをダブルクリックする
- 2 付属のセットアップディスクを、フロッピーディスクドライブに入れる
- 3 「3.5 インチ FD」アイコンをダブルクリックする
- 4 「Nt」フォルダをダブルクリックする
- 5 「Readme」アイコンをダブルクリックする

トラブルシューティング

Windows 95 ユーザー用

ドライバーのインストールを行ったのに本機がパソコンで使用できない場合

インターフェースカードが正しく接続されていますか？

いいえ

本機、インターフェースケーブルおよびインターフェースカードが正しく接続されていることを確認し、パソコンにインターフェースカードを確実に奥まで挿入し直してください。

はい

DOSまたはWindows 3.1用のセットアップを実行しませんでしたか？

実行した

5～9ページにしたがってWindows 95用のセットアップを行ってください。

実行していない

はじめてインターフェースカードをパソコンに挿入したとき、「新しいハードウェア」画面は表示されましたか？

いいえ

PCカード(PCMCIA)デバイスがセットアップされているか、5～6ページにしたがって確認してください。

はい

準備

「デバイス マネージャ」を次の手順で開いてください。

- 1) **スタート** をクリックし、「設定(S)」をポイントし、「コントロール パネル(C)」をクリックする。
- 2) 「システム」アイコンをダブルクリックし、「デバイス マネージャ」タブをクリックする。

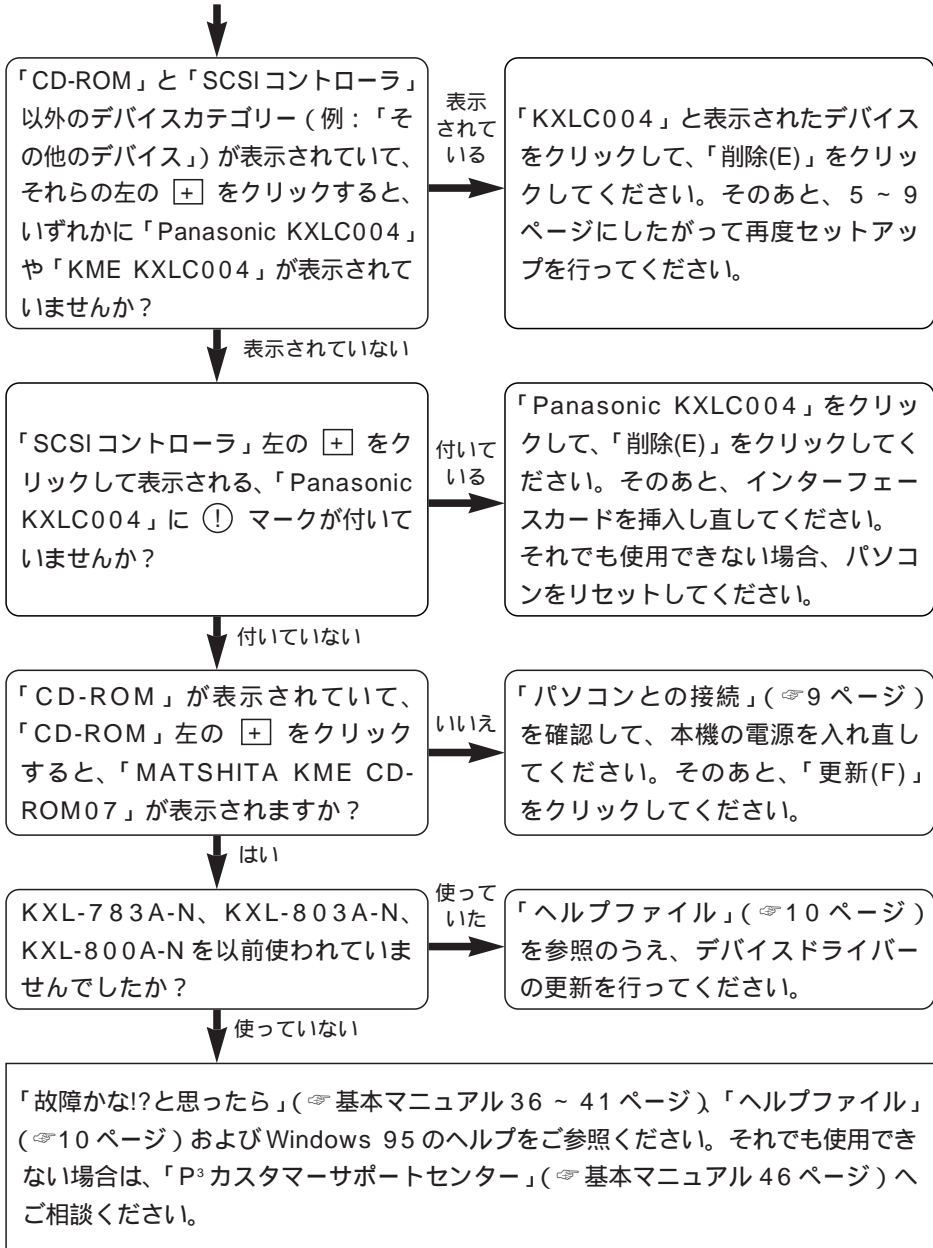
「CD-ROM コントローラ」が表示されていませんか？

表示されている

「CD-ROM コントローラ」左の **+** をクリックして表示されるデバイスをクリックし、「削除(E)」をクリックしてください。そのあと5～9ページにしたがって再度セットアップを行ってください。

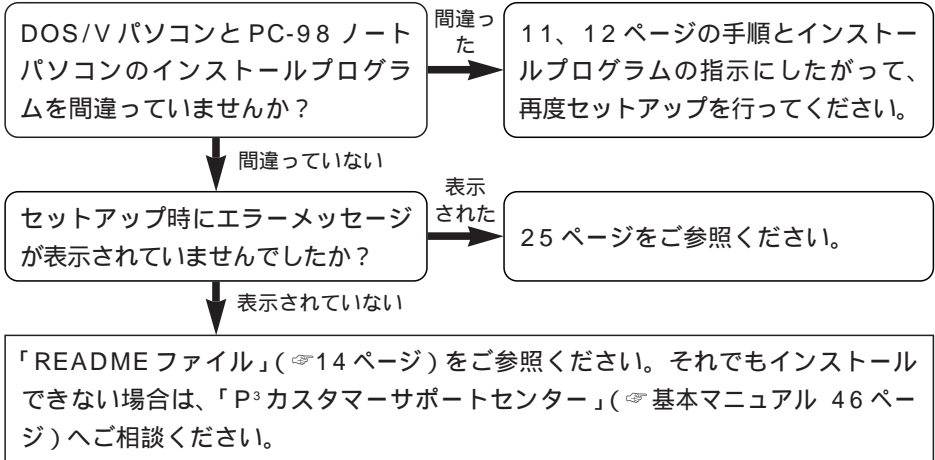
表示されていない

(次ページに続きます。)



DOSまたはWindows 3.1 ユーザー用

ドライバーのインストールが手順通りできない場合



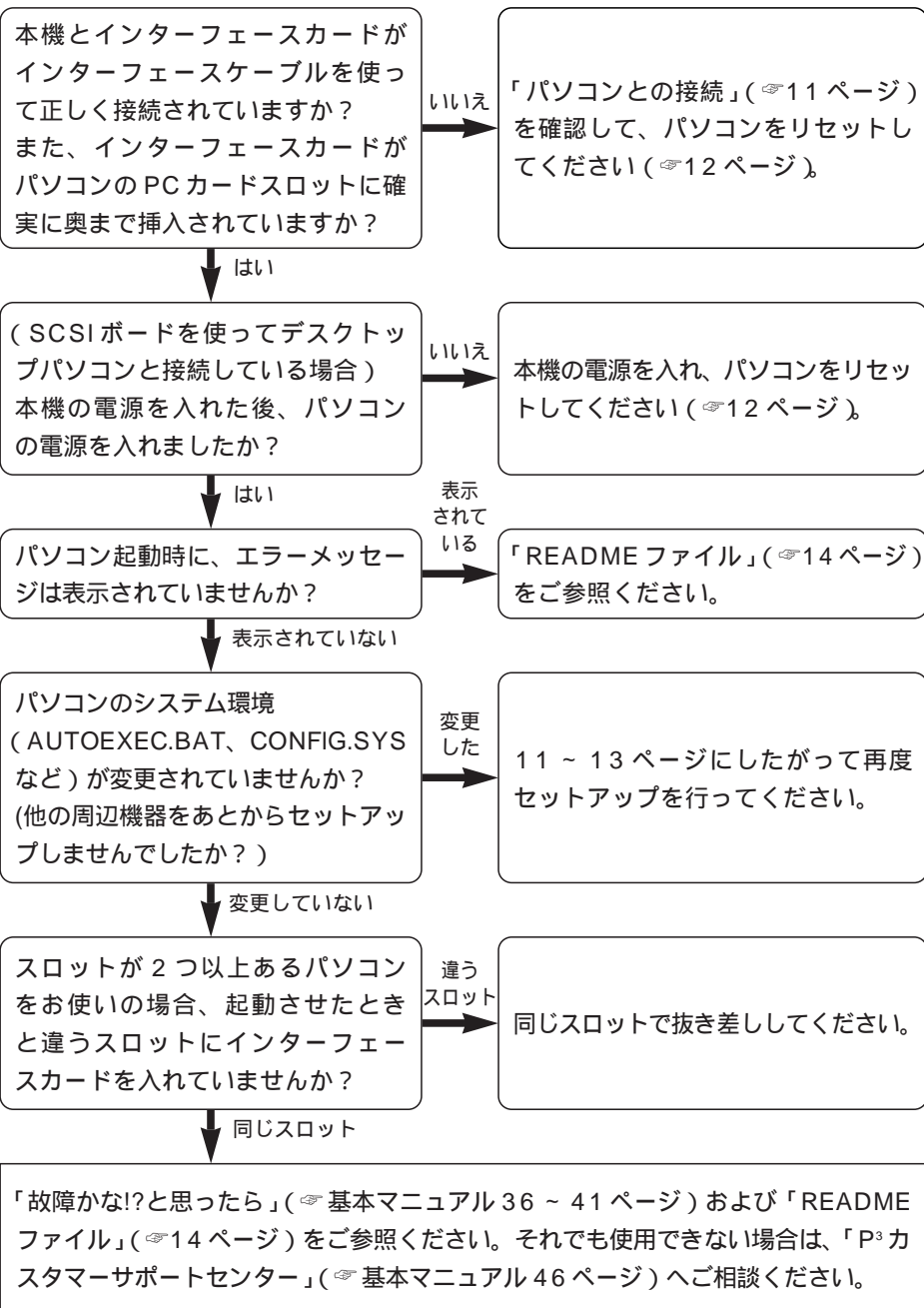
ドライバーをインストールするときにエラーメッセージが表示される場合

表 示	原 因 と 対 応
ディレクトリ名が無効です！	<p>ディレクトリ名に使えない半角記号 [/ ¥ ? * ; ;] などを使用していませんか？</p> <p>→ ディレクトリ名に使える文字に変更してください。 (詳しくは、DOSの説明書をご参照ください。)</p> <p>全角文字や半角8文字をこえるディレクトリ名になっていませんか？</p> <p>→ 半角8文字以下のディレクトリ名に変更してください。</p> <p>Windows 3.1のインストールされているディレクトリ名が間違っていないですか？</p> <p>→ ディレクトリ名を正しく入力してください。</p>
無効なドライブ名です！	<p>指定したドライブが存在しません。</p> <p>→ 正しいドライブ名を指定してください。</p> <p>ハードディスクが破損していませんか？</p> <p>→ 「P³カスタマーサポートセンター」(☞基本マニュアル 46 ページ)へご相談ください。</p>
ファイルが見つかりません！	<p>セットアップディスクが破損していたり、セットアップディスクのファイルを削除していませんか？</p> <p>→ 「P³カスタマーサポートセンター」(☞基本マニュアル 46 ページ)へご相談ください。</p>
カードマネージャーがインストールされていません！	<p>カードマネージャーがパソコンにインストールされていますか？</p> <p>→ パソコンの説明書を参照して、カードマネージャーをインストールし、再度セットアップを行ってください。</p> <p>[DOS/Vパソコンの場合]</p> <p>SCSIボードを使用しているのに、インストール中の画面で、PCカードを選択していませんか？</p> <p>→ SCSIボードを選択してください。</p>
MSCDEX.EXEが見つかりません！	<p>→ MSCDEX.EXEをディレクトリ¥DOSへコピーして、パソコンをリセットしてください。 (MSCDEX.EXEはDOSに添付されています。)</p>

インストール終了後、パソコンを起動したときにエラーメッセージが表示される場合
パソコンに表示されたエラーメッセージの原因と対応については、README
ファイル(☞14 ページ)をご参照ください。

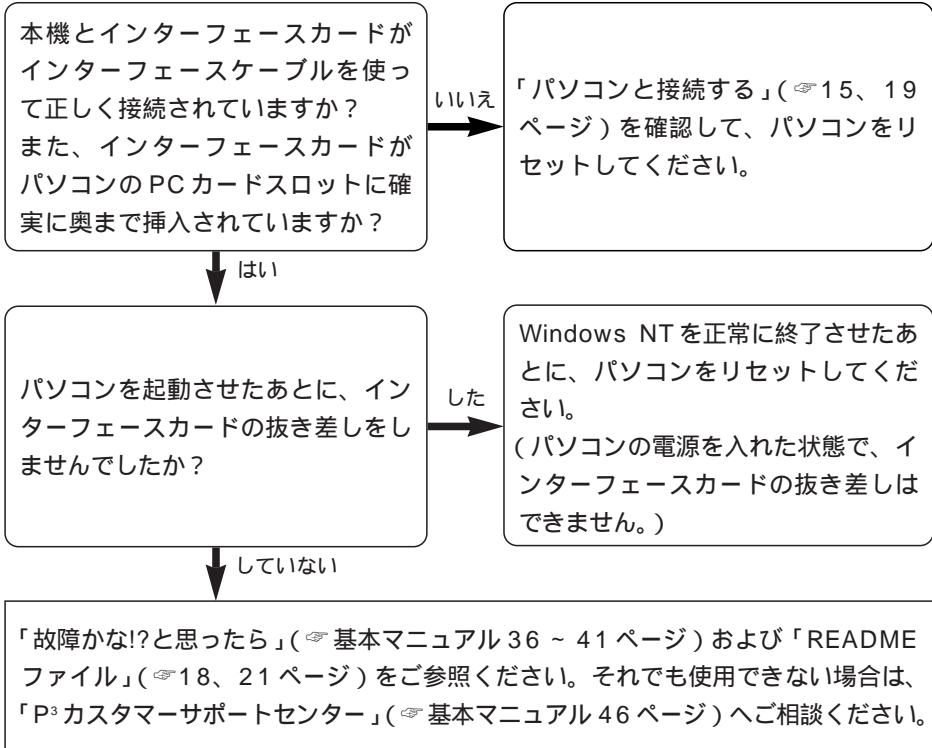
トラブルシューティング

ドライバーのインストールは終了したのに本機がパソコンで使用できない場合



Windows NT ユーザー用

ドライバーのインストールは終了したのに本機がパソコンで使用できない場合



松下電器産業株式会社
九州松下電器株式会社 ペリフェラル営業部
〒841 佐賀県鳥栖市村田町1471

PJQMA0308ZA F0897S0

