

買ったなら、すぐに使いたい!

VQC7409-1

## かんたん操作ガイド

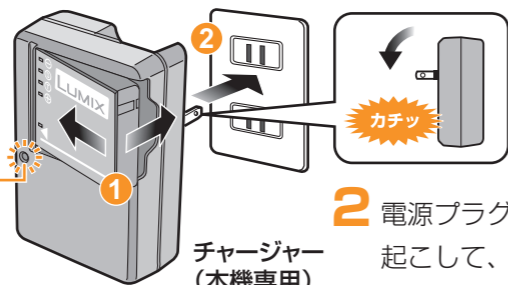
### バッテリーを充電する

📌 お買い上げ時、バッテリーは充電されていませんので、充電してからお使いください。

1 チャージャーにバッテリーを取り付ける

充電 [CHARGE] ランプ

- 緑点灯: 充電中
- 消灯: 充電完了 (約130分が満充電の目安です)



2 電源プラグをカチッと音がするまで起こして、電源コンセントへ差し込む

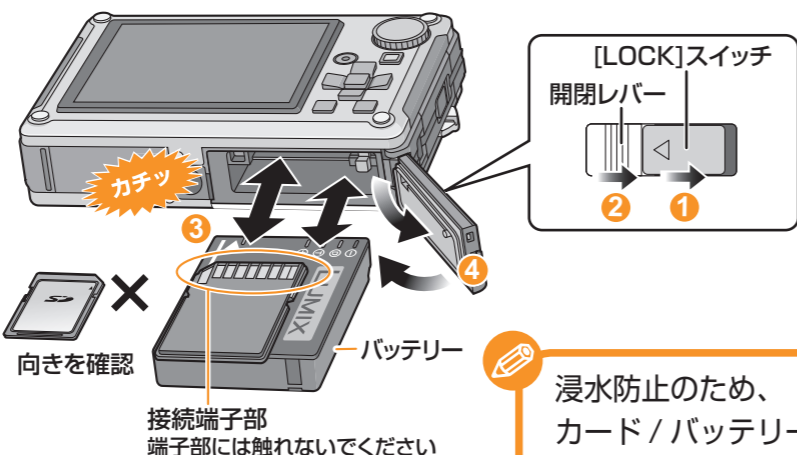
### バッテリーとカードを入れる

1 [LOCK] スイッチをスライドさせ、ロックを解除する

2 開閉レバーをスライドさせて、カード/バッテリー扉を開く

3 カードやバッテリーをカチッと音がするまで確実に押し込む

4 カード/バッテリー扉をカチッと音がするまで押し閉じ、[LOCK] スイッチをロックする



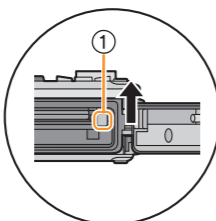
接続端子部  
端子部には触れないでください

SDメモリーカード/  
SDHCメモリーカード/  
SDXCメモリーカード  
(別売)

📌 浸水防止のため、カード/バッテリー扉や端子カバーに異物が付着していないか確認してください。

📌 バッテリーやカードを取り出す場合

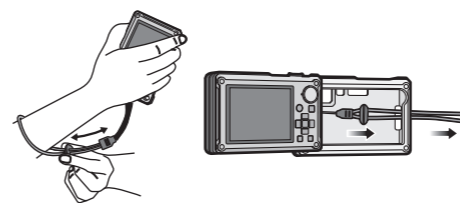
バッテリー  
①のレバーを矢印の方向に引く



カード  
カチッと音がするまで押し、まっすぐ引き抜く



### ハンドストラップ・シリコンジャケットを取り付ける



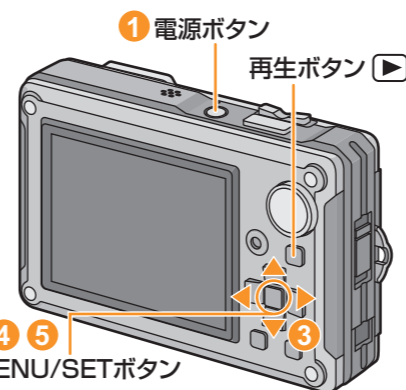
落下や水没を防ぐために、必ず付属のハンドストラップを取り付けてからお使いください。本機は水に沈みますので、水中での撮影時はハンドストラップに手をとおり、しっかり固定してお使いください。また、山や水辺でご使用の際は、カード/バッテリー扉や端子カバーの**不用意な開放防止のために**、シリコンジャケットを装着することをおすすめします。

### 電源を入れ、時計を合わせる

📌 お買い上げ時は、時計設定はされていません。

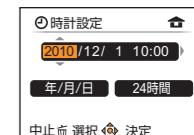
1 電源ボタンを押す

- お買い上げ時に、電源を入れると [防水の注意点] が表示されます。**防水性能を保つため、必ずご確認ください。** スライドショー終了時に [終了] を選ぶと、次回から電源を入れても [防水の注意点] は表示されません。
- スライドショー開始前に [いいえ] またはスライドショー終了時に [終了] を選ぶと [時計を設定してください] が表示されます。



2 [MENU/SET] ボタンを押す

3 ◀/▶ で合わせたい項目 (年・月・日・時・分・表示順・時刻表示形式) を選び、▲/▼ で設定する



4 [MENU/SET] ボタンを押して決定する

5 [MENU/SET] ボタンを押す

📌 時計設定を変更する場合

[MENU/SET] ボタンを押してメニュー画面を表示し、◀ を押す  
▼ で [時計] アイコンを選び、▶ を押す  
[時計設定] を選んで ▶ を押し、上の手順 3、4、5 で設定を変更する

### メニューを使って設定する

※ここでは、メールに添付したり、ホームページに使うために撮影する画像のサイズを小さくする**記録画素数**を例に説明しています。(画面は通常撮影モード [📷] 時の表示です)



[MENU/SET] ボタンを押してメニューを表示する  
▲/▼ で [記録画素数] を選び、▶ を押す

▲/▼ で [0.3M] を選ぶ

[MENU/SET] ボタンを押して決定する

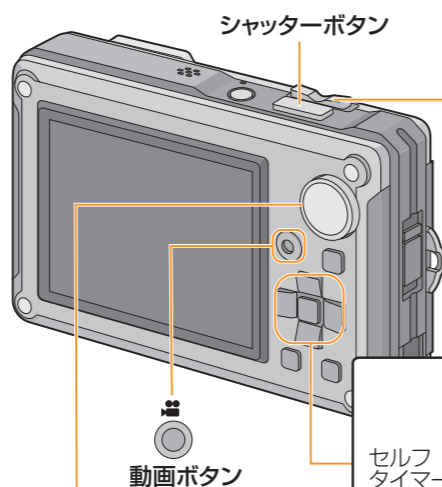
[MENU/SET] ボタンをもう一度押して、メニューを終了する

# おまかせで撮る (インテリジェントオートモード)

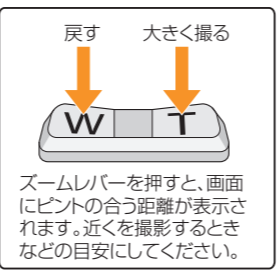
## ? インテリジェントオートモードとは?

被写体や撮影状況に合わせてシーンを自動で判別し、最適な設定を行います。また事前に登録した顔に近い順に優先的にピントや露出を合わせることもできます (個人認証)。カメラまかせで気軽に撮りたいときや初心者におすすめです。

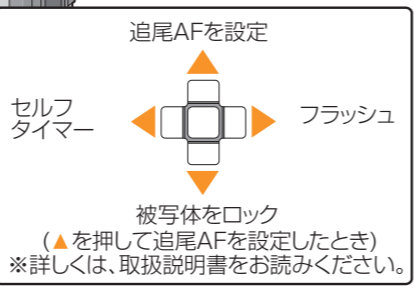
シーンを自動判別		
写真撮影時		
iA → i人物	i風景	iマクロ
i夜景&人物 (iA 選択時のみ)		
i夜景	i夕焼け	i赤ちゃん
動画撮影時		
iA → i人物	i風景	
iローライト	iマクロ	



### ズームを使って大きく撮る



### さらに便利な使いかた



1 モードダイヤルを [iA] の部分にモードを合わせる

## 写真を撮る場合

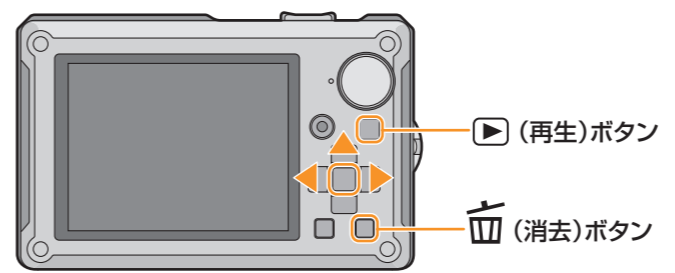
- シャッターボタンを半押し (軽く押す) して、ピントを合わせる  
**ピントが合うとフォーカス表示が緑点灯します**  
ピントが合わないときは、緑点滅します。
- シャッターボタンを全押し (さらに押し込む) して撮る



## 動画を撮る場合

- 動画ボタンを押して撮影を開始する  
動画ボタンを押したあと、すぐに離してください。
- 再度動画ボタンを押して撮影を終了する  
記録途中で内蔵メモリーまたはカードの容量がいっぱいになると、自動的に撮影が終了します。  
動画ボタンを押すと、動画撮影開始 / 終了を知らせる音が鳴ります。音量は [操作音音量] で設定することができます。

# 見る (再生)



- [▶] (再生) ボタンを押す
- ◀ で前の画像を選ぶ
- ▶ で次の画像を選ぶ
- ・動画を再生するには ▲ を押ししてください。
- [▶] 長押しで電源を入ると自動的に通常再生画面が表示されます。

? 不要な画像を消去する  
不要な画像を表示中に [消去] ボタンを押す  
◀ で [はい] を選ぶ  
[MENU/SET] ボタンを押して決定する

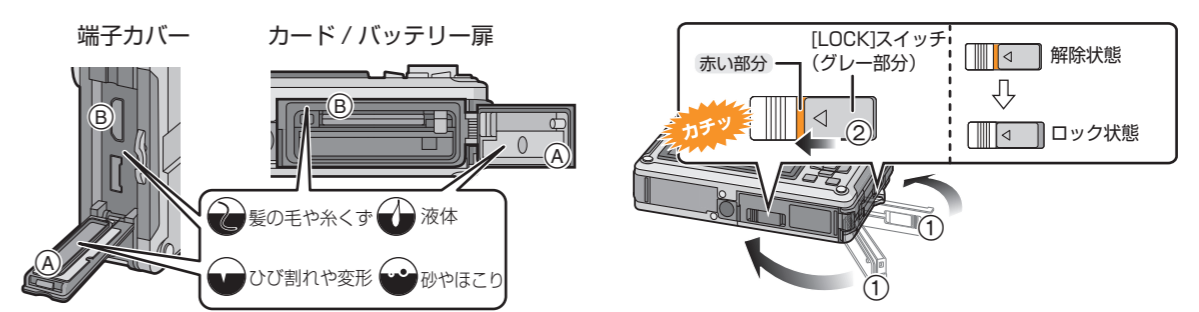
画像は一度消去すると元に戻すことができませんので、お気をつけてください。

# 本機のお手入れと防水性能について

本機には防水性能があります。次の事項に気をつけてお使いください。詳しくは、取扱説明書をお読みください。

## カード / バッテリー扉や端子カバーの内側に異物が付着していないか確認する

- ゴムパッキン (A) やゴムパッキンのあたるところ (B) に異物が付着している場合は、付属のブラシで取り除いてください。また液体が付着している場合は、柔らかい乾いた布でふき取ってください。
- 異物がないことを確認したあと、カード / バッテリー扉 (1) や端子カバー (1) を **カチッと音がするまで** 閉じ、[LOCK] スイッチ (2) を矢印方向にスライドさせ、赤い部分が見えなくなるまでロックしてください。



## 使用後のお手入れ

水中でのご使用後は、浅い容器にためた真水の中で 10 分程度つけ置きしたあと、柔らかい乾いた布でふき取ってください。



本機を落下させないでください。防水性能が損なわれる恐れがありますので、お気をつけてください。