

買ったなら、すぐに使いたい!

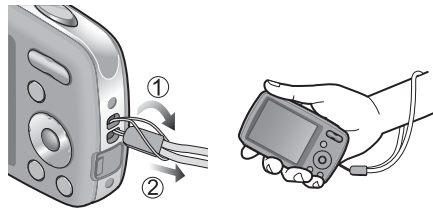
VQC8067

●本書では、操作する(押す)ボタンをグレーで表示しています。
●(P.9)などは、取扱説明書の記載ページです。合わせてご覧ください。

かんたん操作ガイド

ご使用の前に

■落下防止のため、ハンドストラップの使用をおすすめします。

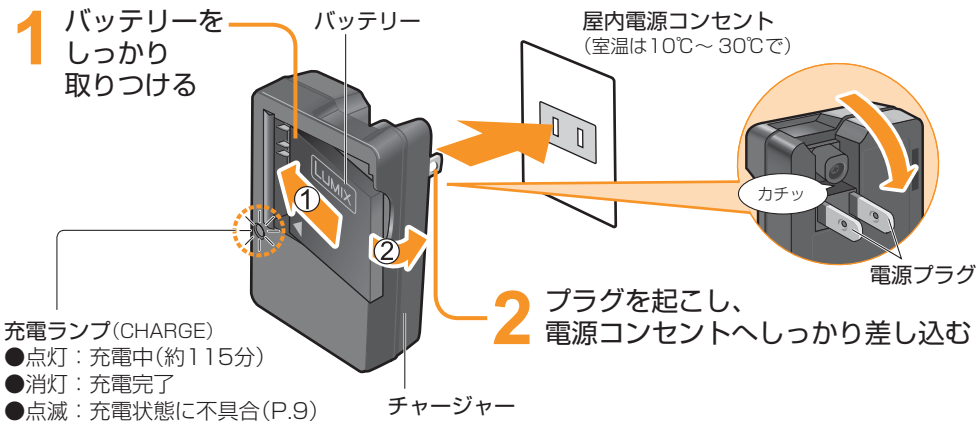


■本機は、防じん・防滴・防水仕様ではありません。ほこり・水・砂などの多い場所でのご使用を避けてください。

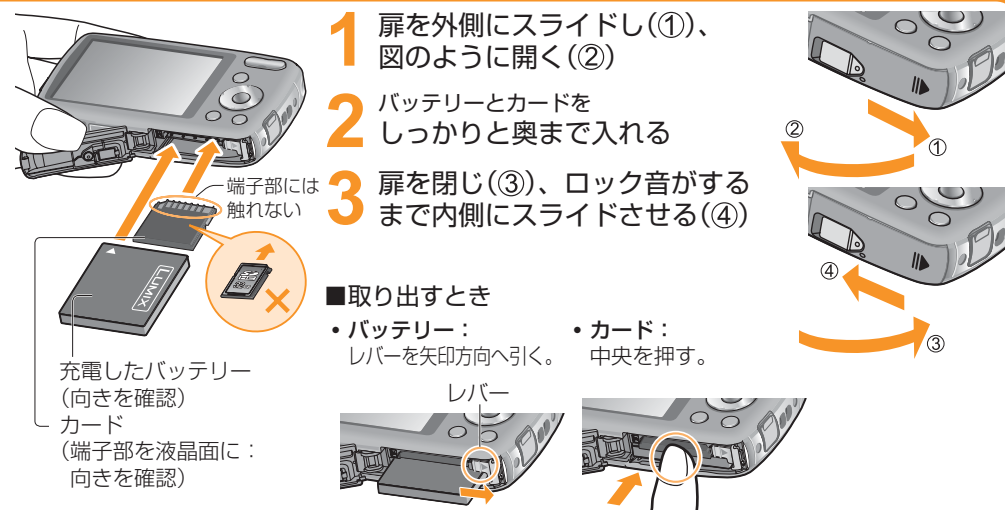


お買い上げ時、バッテリーは充電されていません。まず、充電してください。

充電する



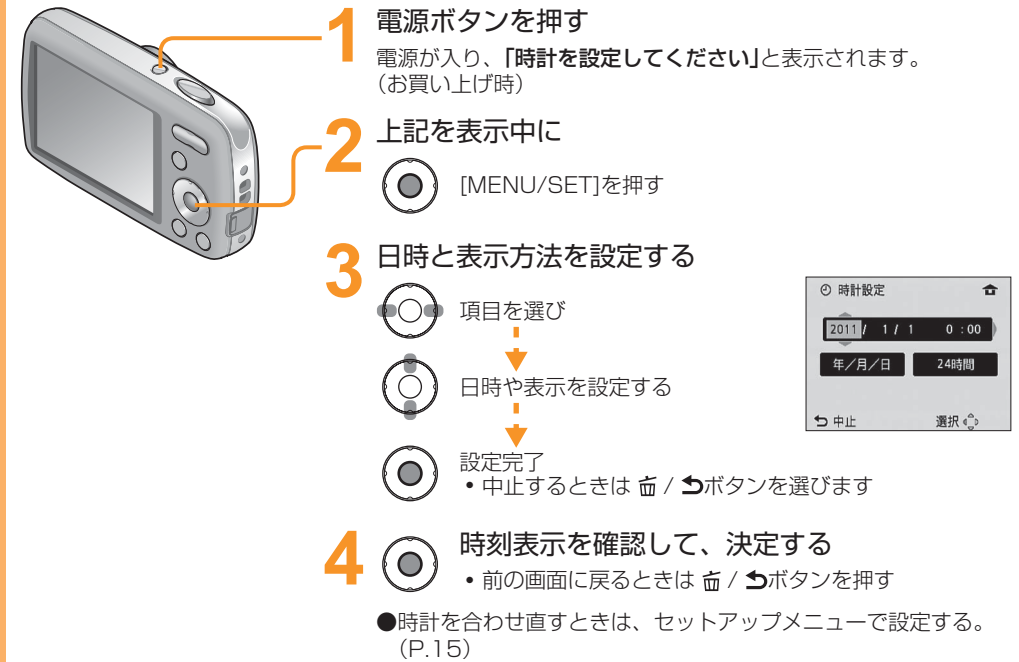
バッテリーやカードを入れる



1

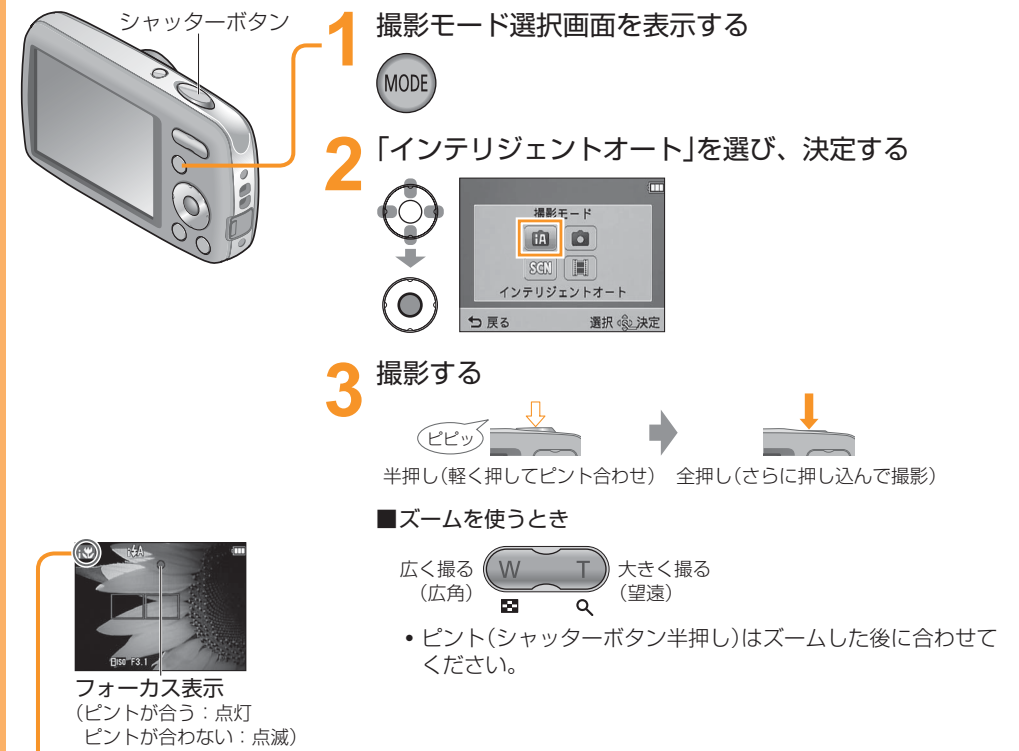
時計を合わせる

(お買い上げ時は、設定されていません)



iA

おまかせで撮る



カメラを被写体に向けてと自動でシーンを判別し、最適な設定に自動調整します。

人物を認識「i人物」	夜景と人物を認識「i夜景&人物」(iA 選択時のみ)
風景を認識「i風景」	夜景を認識「i夜景」
接写を認識「iマクロ」	夕焼けを認識「i夕焼け」
iA どのシーンにも当てはまらないとき、被写体の動きをとらえ、ブレをおさえて撮影	

2

動画を撮る

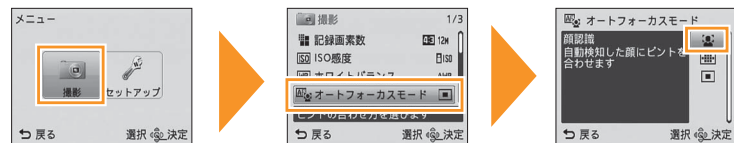
- 1 撮影モード選択画面を表示する
MODE
- 2 「動画撮影」を選び、決定する
撮影モード
動画撮影
- 3 撮影を開始する
半押し(ピント合わせ) 全押し(撮影開始)
・シャッターボタンは全押し後すぐに放してください。
- 4 終了する
全押し

動画撮影中は、ズーム操作ができません。また、ピントは撮影開始時の状態で固定されます。

メニューを使って…

[MENU/SET]を押すと、撮影機能や設定などを変更できるメニューを表示できます。ここでは、通常撮影モード時にオートフォーカスモードを変更する例を紹介します。

- 1 [MENU/SET] → [OK] メニューを表示し、「撮影」を選び、決定する
- 2 [方向キー] → [OK] 「オートフォーカスモード」を選び、決定する
- 3 [方向キー] → [OK] 「AF」を選び、決定する



カーソルボタンを使って…

カーソルボタンを押すと、フラッシュやセルフタイマーなどの撮影メニューを表示できます。

- 露出補正 (P.36)
- セルフタイマー (P.33)
- フラッシュ (P.34)
- 画面表示の切り換え (P.32)

見る (再生)

- 1 再生ボタンを押す
 - 2 画像を見る
前へ 次へ
- 動画の再生
- ▲：一時停止/再生 [MENU/SET]：終了
 - ◀：早戻し(2段階) (一時停止中)コマ戻し
 - ▶：早送り(2段階) (一時停止中)コマ送り
- 画像を消去するとき
- 1 消去する画像を表示中に押す
 - 2 「はい」を選び、決定する
・消去中は、電源を切らないでください。
- 一度消した画像は元に戻せません。お気をつけください。

■お店で…

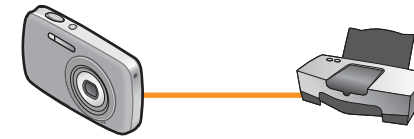
撮影済みのカードをお店に渡してください。



*本機では、写真に撮影時の日時を焼き込む「日付焼き込み」メニューがありますが(P.50)、この設定をした写真は日付プリント指定しないでください。(日付が重なってプリントされることがあります)

■プリンターを直接つないで…

PictBridge 対応のプリンターやフォトプリンターに直接接続して、プリントできます。詳しくは、プリンターの説明書をお読みください。



●プリンターにSDカードスロットがある場合は、カードをプリンターに入れると簡単にプリントできます。

■パソコンとプリンターをつないで…

詳しくは、別冊のパソコン接続編取扱説明書、プリンターの説明書をお読みください。



●付属ソフト「PHOTOfunSTUDIO」でも日付設定できます。

詳しくは、取扱説明書をお読みください。