

ナショナルサラシエ保証書

持込

本書はお買上げの日から下記期間中故障が発生した場合
には本書裏面記載内容で無料修理を行うことをお約束
するものです。詳細は裏面をご参照ください。

品番	ES204		
保証期間	本体 (ただし、刃は除きます)	お買上げ日より 1カ年	
お買上げ日	平成	年	月 日
お客様	ご住所 _____		
	お名前 _____ 様		
	電話 () _____		
販売店	住所・店名 _____		
	電話 () _____		

松下電工株式会社 パーソナル・ライフ事業部
〒522-8520 滋賀県彦根市岡町33番地 TEL(0749)23 - 1511

ご購入店様へ

印欄は必ず記入してお渡してください。

SNo.2

National 松下電工



サラシエ

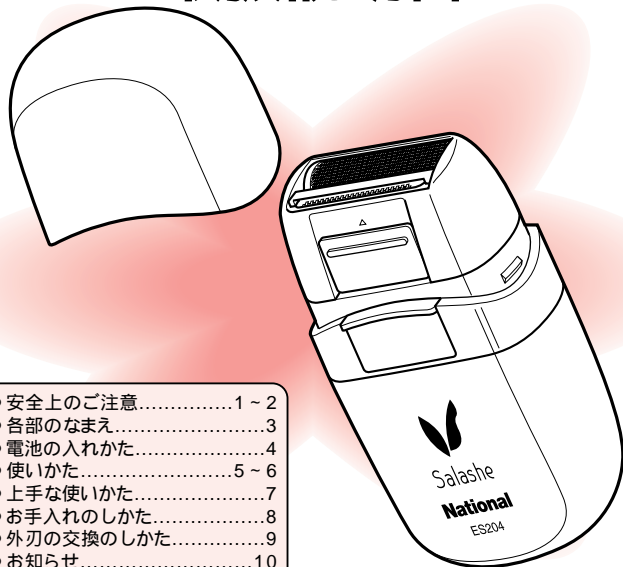
《ワキ/アシ・ウデ用》

ES204

保証書付

保管用

取扱説明書



- 安全上のご注意.....1～2
- 各部のなまえ.....3
- 電池の入れかた.....4
- 使いかた.....5～6
- 上手な使いかた.....7
- お手入れのしかた.....8
- 外刃の交換のしかた.....9
- お知らせ.....10
- 保証とアフターサービス.....11

アルカリ乾電池専用(別売)

- ご購入ありがとうございました。
- ご使用前に必ずお読みのうえ、正しくお使いください。
- この取扱説明書は必ず保管してください。

安全上のご注意

ご使用前に、この「安全上のご注意」をよくお読みのうえ、正しくお使いください。

ここに示した注意事項は、製品を安全に正しくお使い頂き、あなたや他の人々への危害や損害を未然に防止するためのものです。また、注意事項は次のように区分しています。

安全に関する重要な内容ですので、必ず守ってください。

⚠注意： 人が傷害を負う可能性及び物的損害のみの発生が想定される内容。

絵表示の例



- 記号は、行為を強制したり指示したりする内容を告げるものです。
(左図の場合は一般的指示)



- ⊘ 記号は、禁止の行為であることを告げるものです。
(左図の場合は分解禁止)

お読みになった後は、お使いになる方がいつでも見られるところに必ず保管してください。

⚠注意



必ず守る

- ご使用前に刃の変形がないか確認する。
守らないと肌を傷つける原因になります。



禁止

- 外刃は強く押さえない。
破損して肌を傷つける原因になります。

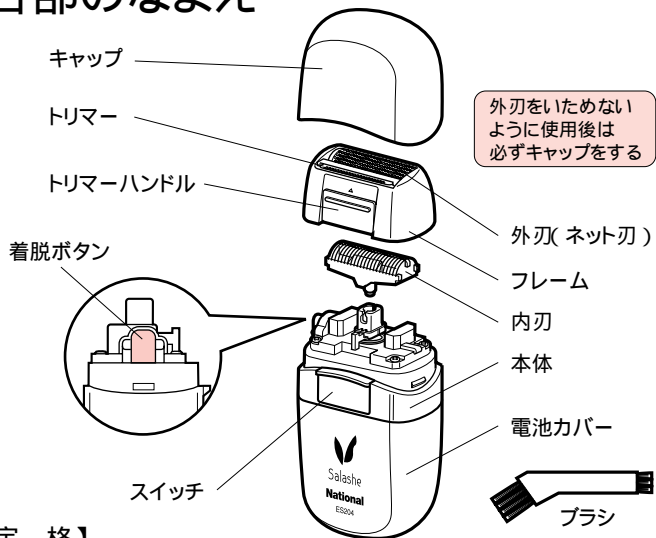
- 次のような場合には使用しない。
 - ・肌の敏感な方や弱い方
 - ・アレルギー体質の方
 - ・吹出物などのある部分肌を傷つける原因になります。



分解禁止

- 改造はしない。
また、分解したり修理をしない。
けがの原因になります。
修理はお買い上げの販売店または、松下電工お客様ご相談窓口にご相談ください。

各部のなまえ



【定 格】

電源方式	乾電池式
乾電池の種類	単4形アルカリ乾電池(LR03)2本 乾電池別
質量(重量)	117g(乾電池含む)

替刃・オプション

(最寄りの販売店でご用意ください)

替刃

- 外刃 ES9753 標準価格 1,100円(税別)
- 内刃 ES9752 標準価格 1,100円(税別)

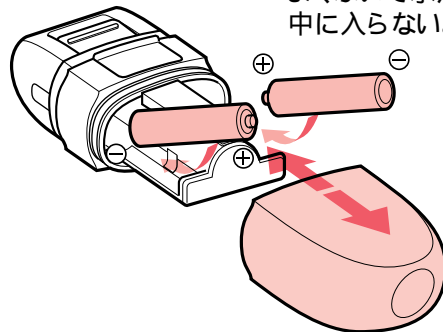
シェーバーオイル

- ES003 標準価格 700円(税別)
- ES021 標準価格 600円(税別)

電池の入れかた

乾電池は別売です

- 1 電池カバーをはずし
単4形アルカリ乾電池
2本を入れる
● \oplus \ominus 表示に合わせて
- 2 電池カバーを
取りつける
●本体がぬれている場合は
よくふいて水滴が本体の
中に入らないように



- パナソニック単4形アルカリ乾電池2本で約1ヵ月使用可能(3日に1回、1回5分使用で)
- 新しい乾電池と古い乾電池を混ぜて使わないでください。また、充電式の電池は使わないでください。
- アルカリ乾電池(単4形)以外は使わないでください。他の乾電池ではパワーが弱く使用時間も短くなります。
- 回転音がにぶくなったり力が弱くなってきたときは新しい乾電池と交換してください。
- 乾電池の性能を保つため、周囲温度が0度から40度の場所でご使用ください。
- 長い間ご使用にならないときは、乾電池を取り出しておいてください。

使いかた

レディシェーバーをはじめてお使いになられる方は、軽くなるように試しぞりを。

石けんぞりをする場合

石けんをよく泡立ててそると肌のすべりもよく、より短くそれます。
●シェービングクリーム、栄養クリーム、乳液は使わないでください。

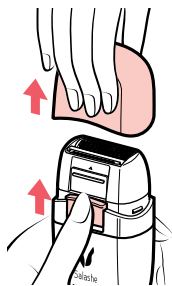
石けんぞりをしない場合

肌が湿っているとすべりが悪く、そり残しの原因になるので、汗をよくふき取ってから使用してください。

●ワキはボディパウダーを使用すると滑りがよくなります。

- デオドラント剤を使った場合は、お手入れごとに水洗い掃除をしてください。(刃の腐蝕の原因になります)
- 石けんを使った場合は、刃まわりに石けんが残ることがありますのでブラシで水洗い掃除を。(外刃は長いブラシ、内刃は短いブラシで)ぬるま湯で洗っていただくと効果的です。
- 石けんを使わない場合は3回に1回の割合で、水洗い掃除がブラシ掃除をしてください。

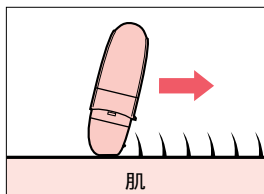
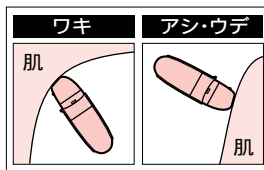
使いかた



- 1 キャップをはずす
- 2 外刃に変形、破損がないか確認する
●肌を傷つける原因になります。
- 3 スイッチを入れる

5

肌への当てかた・動かしかた



- 1 刃全体をお肌にピッタリと当てる
●刃面を浮かせないように
- 2 毛の流れにさからうようにゆっくりと動かす
●強く押しつけると毛の導入が悪くなり、そり残しの原因になります。

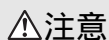
0.5cm以上の長い毛のカットのしかた



- 1 トリマーを上にあげスイッチを入れる
- 2 刃面を軽く肌当てゆっくり動かす
●トリマー部に毛がたまったらブラシで取り除いてください。そり残しの原因になります。

6

上手な使いかた



注意 外刃は強く押さない。
肌を傷つける原因になります。

ワキ



皮フが伸びるようにウデをあげ
本体を持ちかえながらいるいろ
な方向から。

アシ



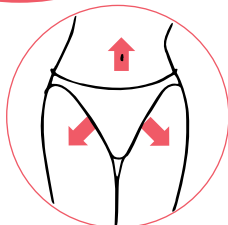
足首からヒザに向って

ウデ



外側から内側に向って

ビキニライン



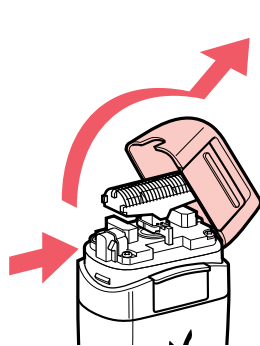
ビキニラインはトリマーを使用する。
上にあげたトリマーで仕上げたい
ラインを決め、余分な部分をカット。

- 皮フのたるんでいる部分(ヒジ・ヒザの内側)ではお肌をひっぱり伸ばしながらそると、より短くそれます。

お手入れのしかた

必ずスイッチを切る

ブラシ掃除



- 1 着脱ボタンを押しながら
フレームの片側
からはずす
- 2 内刃を
まっすぐはずし、
ブラシ掃除をする
●外刃・フレーム・本体は長い
ブラシで
内刃は短いブラシで

水洗い掃除



- 1 フレームをはずす
- 2 水またはぬるま湯で
洗う
- 3 フレームを取りつけ水滴を
ふきとり、キャップをせずに
乾燥させる

掃除後はナショナルシェーバーオイル(別売)または良質のミン油を外刃・トリマー全体に塗ってください。

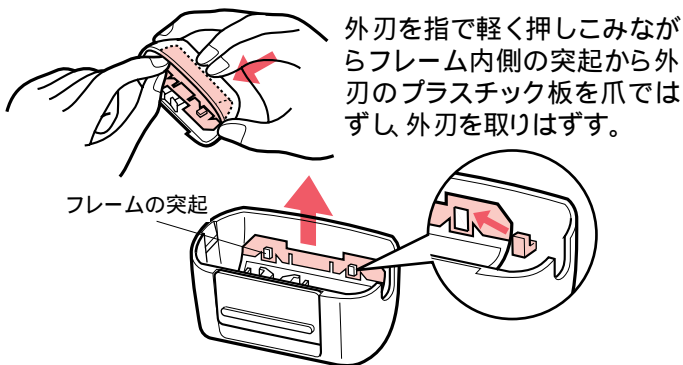
- 特に石けんぞりをした後は毎回塗ることをおすすめします。

外刃の交換のしかた

⚠注意 ● 外刃は強く押さない。

外刃交換時以外は、絶対に外刃をはずさないでください。

はずしかた



取り付けかた



お知らせ

ご注意

- 水の中に放置しないでください。
故障の原因になります。
- 本体の汚れは薄めの石けん液以外でふかないでください。
アルコール、ベンジン、除光液などは変色する原因になります。

修理を依頼される前に 下記の点検をお願いします。

症状	点検	処置
切れ味が悪くなった	▶ 毛クズなどがたまっていませんか？	▶ 毛くずの掃除をしてください。 P8参照
	▶ 刃が変形していませんか？	▶ 刃を取り替えてください。 P9参照
	▶ 刃が磨耗していませんか？ 交換の目安 ● 外刃:1年 ● 内刃:2年	▶ 刃を取り替えてください。 P9参照
動作しない	▶ 電池の容量は十分ですか？	▶ 新しい電池と交換してください。 P4参照
	▶ 電池の取り付け方向は正しいですか？	▶ 電池を正しく取りつけてください。 P4参照
	▶ 電池の寿命ではありませんか？	▶ 新しい電池と交換してください。 P4参照

保証とアフターサービス(よくお読みください)

保証書について

保証書はこの取扱説明書についておりますので、必ず「販売店、購入日」等の記入をお確かめになり、保証内容などをよくお読みいただき大切に保管してください。保証期間はお買上げ日より1年間です。
(ただし、刃は保証の対象外です。)

補修用性能部品の最低保有期間

このナショナルサラシェの補修用性能部品の最低保有期間は製造打切り後6年です。この期間は通商産業省の指導によるものです。
性能部品とは、その製品の機能を維持するために必要な部品です。

修理を依頼されるとき

サービスを依頼される前に、この取扱説明書の10頁をご確認いただき、異常がある場合は、ご使用を中止しお買上げの販売店にご依頼ください。

保証期間中は

お買上げの販売店まで保証書をそえて商品をご持参ください。
保証の規定に従って販売店が修理させていただきます。

保証期間を過ぎているときは

お買上げの販売店にご相談ください。修理によって機能が維持できる場合は、ご希望により有料修理させていただきます。

アフターサービスについてご不明な点は

修理に関するご相談並びにご不明な点は、お買上げの販売店またはお近くの松下電工お客様ご相談窓口(別紙一覧表ご参照)にお問い合わせください。

松下電工株式会社 パーソナル・ライフ事業部
〒522-8520 滋賀県彦根市岡町33番地 TEL(0749)23-1511

S No.2

無料修理規定

- 1.取扱説明書、本体貼付ラベル等の注意書に従った使用状態で保証期間内に故障した場合には、無料修理をさせていただきます。
(イ)無料修理をご依頼になる場合には、お買上げの販売店に商品と本書を持参ご提示いただきお申しつけください。
(ロ)お買上げの販売店に無料修理をご依頼になれない場合には、お近くの松下電工お客様ご相談窓口にご連絡ください。
- 2.ご転居の場合の修理ご依頼先は、お買上げの販売店またはお近くの松下電工お客様ご相談窓口にご相談ください。
- 3.ご贈答品等で本保証書に記入の販売店で無料修理をお受けになれない場合には、お近くの松下電工お客様ご相談窓口へご連絡ください。
- 4.保証期間内でも次の場合には原則として有料にさせていただきます。
(イ)使用上の誤り及び不当な修理や改造による故障及び損傷
(ロ)お買上げ後の取付場所の移送、輸送、落下などによる故障及び損傷
(ハ)火災、地震、水害、落雷、その他天災地変、異常電圧、指定外の使用電源(電圧、周波数)などによる故障及び損傷
(ニ)車両、船舶等に搭載された場合に生ずる故障及び損傷
(ホ)一般家庭以外(例えば業務用など)に使用された場合の故障及び損傷
(ヘ)本書のご提示がない場合
(ト)本書にお買上げ年月日、お客様名、販売店の記入のない場合、あるいは字句を書き替えられた場合
- 5.本書は日本国内においてのみ有効です。
- 6.本書は再発行いたしませんので大切に保管してください。
- 7.お近くの松下電工お客様ご相談窓口は同梱別紙の一覧表をご参照ください。

修理メモ

この保証書は、本書に明示した期間、条件のもとにおいて無料修理をお約束するものです。従ってこの保証書によって、お客様の法律上の権利を制限するものではありませんので、保証期間経過後の修理についてご不明の場合は、お買上げの販売店または松下電工お客様ご相談窓口にお問い合わせください。
保証期間経過後の修理や補修用性能部品の保有期間については取扱説明書の「保証とアフターサービス」をご覧ください。
This warranty is valid only in Japan.