

Panasonic®



サラシエ

《ワキ／アシ・ウデ用》

ES2235P

保証書付

保管用

取扱説明書



- 安全上のご注意 ……………1～2
- 各部のなまえ ……………3
- 電池の入れかた ……………4
- 使いかた ……………5～6
- 上手な使いかた ……………7
- お手入れのしかた ……………8
- 外刃の交換のしかた ……………9
- お知らせ ……………10
- 保証とアフターサービス ……11


※アルカリ乾電池専用（別売）


- お買い上げいただき、まことにありがとうございます。
- 取扱説明書をよくお読みのうえ、正しく安全にお使いください。
- ご使用前に「安全上のご注意」（1～2ページ）を必ずお読みください。
- 保証書は「お買い上げ日・販売店名」などの記入を確かめ、取扱説明書とともに大切に保管してください。

安全上のご注意 (必ずお守りください)

人への危害、財産の損害を防止するため、必ずお守りいただくことを説明しています。

■誤った使い方をしたときに生じる危害や損害の程度を区分して、説明しています。

 **警告** : 「死亡や重傷を負うおそれがある内容」です。

 **注意** : 「傷害を負うことや、財産の損害が発生するおそれがある内容」です。

■お守りいただく内容を次の図記号で説明しています。(次は図記号の例です)



してはいけない内容です。



実行しなければならない内容です。

警告



禁止

- 乳幼児の手の届くところに置かない。内刃・ブラシなどの誤飲による事故やトラブルのおそれがあります。

注意



必ず守る

- ご使用前に刃の変形や破損がないか確認する。

守らないと肌を傷つける原因になります。

- 使用後、皮フに異常があらわれた場合には使用を中止して、皮フ科専門医に相談する。そのまま使用をつづけると症状が悪化するおそれがあります。



禁止

- 外刃は強く押さえない。

刃が破損したり肌を傷つける原因になります。

- 次のような場合には使用しない。

- ・ 肌の敏感な方や弱い方
- ・ アレルギー体質の方
- ・ 吹出物などのある部分

肌を傷つける原因になります。



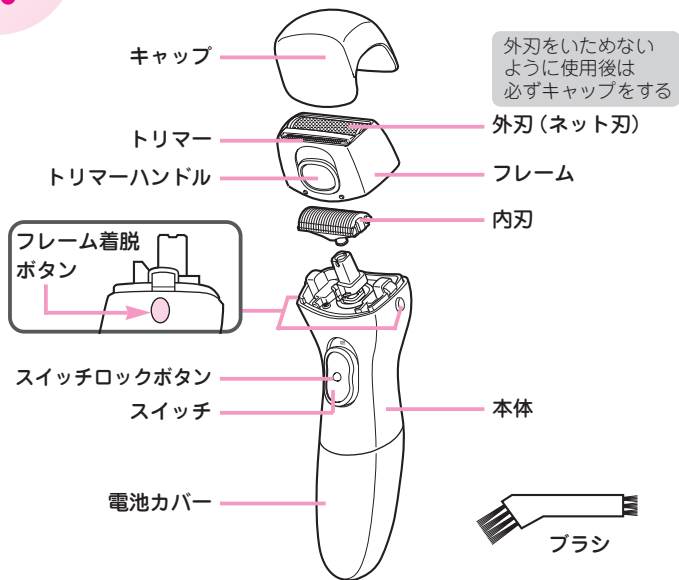
分解禁止

- 改造はしない。また、分解したり修理をしない。

けがや故障の原因になります。

修理はお買い上げの販売店または、パナソニック電工お客様ご相談窓口にご相談ください。

各部のなまえ



【定格】

電源方式	乾電池式
乾電池の種類	単4形アルカリ乾電池 (LR03) 2本 乾電池別
質量 (重量)	約125g (乾電池含む)

乾電池の寿命 パナソニック単4形アルカリ乾電池2本で、3日に1回 (1回約5分) ご使用の場合、約1ヵ月使えます。

【替刃・オイル】 (最寄りの販売店などでご購入ください)

替刃	外刃 ES9779
	内刃 ES9752
専用オイル	ES003P

電池の入れかた 乾電池は別売です

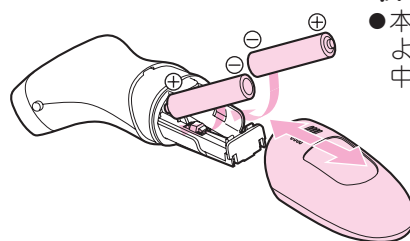
1 電池カバーをはずし 単4形アルカリ乾電池

2本を入れる

- ⊕ ⊖ 表示に合わせる

2 電池カバーを 取りつける

- 本体がぬれている場合はよくふいて水滴が本体の中に入らないようにする



- 新しい乾電池と古い乾電池を混ぜて使わないでください。また、充電式の電池は使わないでください。(電池から液やガスが漏れ、器具を破壊する原因となります。)
- アルカリ乾電池 (単4形) 以外は使わないでください。他の乾電池では、パワーが弱く使用時間も短くなります。
- 回転音がにぶくなったり力が弱くなってきたときは新しい乾電池と交換してください。
- 乾電池の性能を保つため、周囲温度が0度から40度の場所でご使用ください。
- 使用済みの電池は分別廃棄してください。

⚠ 注意

- 乾電池に表示してある注意内容を必ず守る。
- 乾電池は⊕ ⊖ 極を確かめ、正しく入れる。
- 使い切った乾電池は、すぐに取り出す。
- 長期間使用しないときは、乾電池を取り出しておく。
- 使用推奨期限内の乾電池を使用する。
守らないと乾電池の発熱、破裂、液漏れによるけがや周囲汚損の原因となります。

使いかた

レディシェーバーをはじめとお使いになられる方は、軽くなでるように試しぞりをおすすめします。

石けんぞりをする場合

石けんをよく泡立ててそると肌のすべりもよく、より短くそれます。

- シェービングクリーム、栄養クリーム、乳液は使わないでください。(刃の目づまりの原因となります。)

石けんぞりをしない場合

肌が湿っているとすべりが悪く、そり残しの原因になるので、汗をよくふき取ってから使用してください。

- ワキはボディパウダーを使用するとすべりがよくなります。

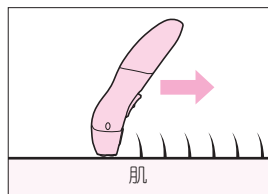
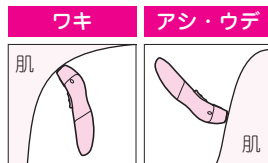
- デオドラント剤を使った場合は、お手入れごとに水洗い掃除をしてください。(刃のサビの原因になります)
- 石けんを使った場合は、刃まわりに石けんが残ることがありますのでブラシで水洗い掃除をしてください。(外刃は長いブラシ、内刃は短いブラシで)ぬるま湯で洗っていただくと効果的です。
- 石けんを使わない場合は3回に1回の割合で、水洗い掃除がブラシ掃除をしてください。

使いかた



- 1 キャップをはずす
- 2 外刃に変形、破損がないか確認する
 - 肌を傷つける原因になります。
- 3 スイッチロックボタンを押しながらスイッチを入れる
 - スイッチロックボタンを押さないとスイッチが入りません

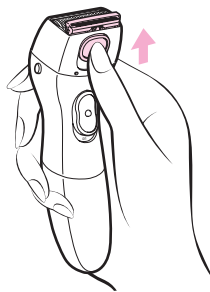
肌への当てかた・動かしかた



- 1 刃全体をお肌にピッタリと当てる
 - 刃面を浮かせないように軽く密着させる。

- 2 毛の流れにさからうようにゆっくりと動かす
 - 強く押しつけると毛の導入が悪くなり、そり残しの原因になります。

0.5cm以上の長い毛のカットのしかた



- 1 トリマーを上にあげスイッチを入れる
- 2 刃面を軽く肌に対ゆるくり動かす
 - トリマー部に毛がたまったからブラシで取り除いてください。そり残しの原因になります。

〈無料修理規定〉

- 取扱説明書、本体貼付ラベル等の注意書に従った使用状態で保証期間内に故障した場合には、無料修理をさせていただきます。
(イ) 無料修理をご依頼になる場合には、商品に本書を添えていただきお買い上げの販売店にお申しつけください。
(ロ) お買い上げの販売店に無料修理をご依頼にならない場合には、お客様ご相談窓口にご相談ください。
- ご転居の場合の修理ご依頼先等は、お買い上げの販売店またはお客様ご相談窓口にご相談ください。
- ご贈答品等で本保証書に記入の販売店で無料修理をお受けになれない場合には、お客様ご相談窓口にご相談ください。
- 保証期間内でも次の場合には原則として有料にさせていただきます。
(イ) 使用上の誤り及び不当な修理や改造による故障及び損傷
(ロ) お買い上げ後の取付場所の移設、輸送、落下等による故障及び損傷
(ハ) 火災、地震、水害、落雷、その他天災地変及び公害、塩害、ガス害（硫化ガスなど）、異常電圧、指定外の使用電源（電圧、周波数）等による故障及び損傷
(ニ) 車両、船舶等に搭載された場合に生ずる故障及び損傷
(ホ) 一般家庭用以外（例えば業務用等）に使用された場合の故障及び損傷
(ヘ) 本書のご提示がない場合
(ト) 本書にお買い上げ年月日、お客様名、販売店名の記入のない場合、あるいは字句を書き替えられた場合
(チ) 持込修理の対象商品を直接修理窓口へ送付した場合の送料等はお客様の負担となります。また、出張修理等を行った場合には、出張料はお客様の負担となります。
- 本書は日本国内においてのみ有効です。
- 本書は再発行いたしませんので大切に保管してください。
- お客様ご相談窓口は、取扱説明書をご参照ください。

修理メモ

- ※ お客様にご記入いただいた個人情報（保証書控）は、保証期間内の無料修理対応及びその後の安全点検活動のために利用させていただく場合がございますのでご了承ください。
- ※ この保証書は、本書に明示した期間、条件のもとにおいて無料修理をお約束するものです。従ってこの保証書によって、保証書を発行している者（保証責任者）、及びそれ以外の事業者に対するお客様の法律上の権利を制限するものではありませんので、保証期間経過後の修理についてご不明の場合は、お買い上げの販売店またはお客様ご相談窓口にお問い合わせください。
- ※ 保証期間経過後の修理や補修用性能部品の保有期間については、取扱説明書をご覧ください。
- ※ This warranty is valid only in Japan.

キ
リ
ト
リ
線

上手な使いかた

⚠ 注意

外刃は強く押さえない。
刃が破損したり肌を傷つける原因になります。

ワキ



皮フが伸びるようにウデをあげ、本体を持ちかえながらいろいろな方向から。

アシ



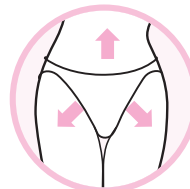
足首からヒザに向かって

ウデ



外側から内側に向かって

ピキニライン

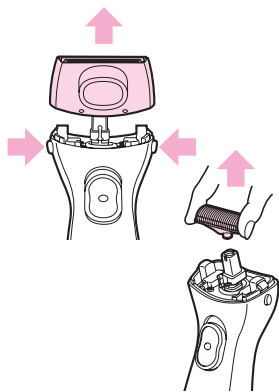


ピキニラインはトリマーを使用する。上にあげたトリマーで仕上げたいラインを決め、余分な部分をカット。

- 皮フのたるんでいる部分（ヒジ・ヒザの内側）ではお肌をひっぱり伸ばしながらすると、より短くそれます。

お手入れのしかた 必ずスイッチを切る

ブラシ掃除



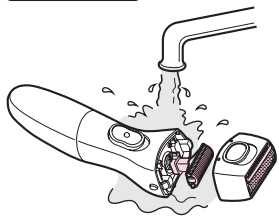
1 両側にあるフレーム着脱ボタンを押しながら
フレームをはずす

2 内刃を
**まっすぐ
ひっぱってはずし、
ブラシ掃除をする**

- 外刃・フレーム・本体は長いブラシで
内刃は短いブラシで

水洗い掃除

刃部を傷つけないように!!



1 **フレームをはずす**

2 水またはぬるま湯で
洗う

3 フレームを取りつけ水滴をふきとり、キャップをせずに
乾燥させる

掃除の後、専用オイル（別売）を外刃およびトリマーに1～2滴程度おとし、スイッチを入れて、2～3秒動かしてください。

- 特に石けんぞりをした後は毎回塗ることをおすすめします。

※刃についた付着物等は、乾いた布でふきとってください。

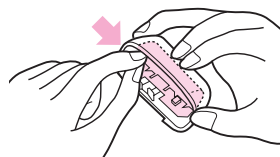
外刃の交換のしかた

⚠注意

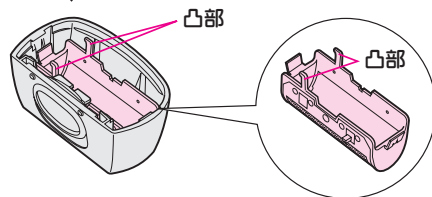
外刃は強く押さえない。
刃が破損したり肌を傷つける原因になります。

- 外刃交換時以外は、絶対に外刃をはずさないでください。

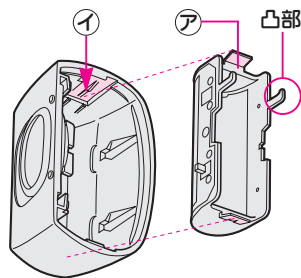
はずしかた



フレーム内側より外刃の凸部をつまんで内側に倒しながら取りはずす。



取り付けかた



外刃の凸部をつまんでフレームの内に入れ①部を指で押し、溝②にはめる

- 外刃は約1年ごとに、内刃は約2年ごとに取り替えることをおすすめします。

お知らせ

ご注意

- 水の中に放置しないでください。
故障の原因になります。
- 本体の汚れは薄めの石けん液でふいてください。
アルコール、シンナー、ベンジン、除光液などは故障や部品の割れ・変色などの原因になります。

修理を依頼される前に下記の点検をお願いします。

症状	点検	処置
切れ味が悪くなった	▶ 毛クズなどがたまっていませんか？	▶ 毛クズの掃除をしてください。 P8参照
	▶ 刃が変形していませんか？	
	▶ 刃が摩耗していませんか？ 交換の目安 ● 外刃：1年 ● 内刃：2年	▶ 刃を取り替えてください。 P9参照
動作しない	▶ 電池の容量は十分ですか？	▶ 新しい電池と交換してください。 P4参照
	▶ 電池の取り付け方向は正しいですか？	▶ 電池を正しく取り付けてください。 P4参照
	▶ 電池の寿命ではありませんか？	▶ 新しい電池と交換してください。 P4参照

処置後なお異常がある場合は、点検をご依頼ください。

保証とアフターサービス (よくお読みください)

保証書について

保証書はこの取扱説明書についておりますので、必ず「販売店、購入日」等の記入をお確かめになり、保証内容などをよくお読みいただき、大切に保管してください。保証期間はご購入日から1年間です。(ただし、刃は保証の対象外です。)

補修用性能部品の保有期間 (6年)

このサラシェの補修用性能部品の保有期間は製造打切り後6年です。性能部品とはその製品の機能を維持するために必要な部品です。

修理を依頼されるとき

サービスを依頼される前に、この取扱説明書の10頁をご確認いただき、なお異常がある場合は、ご使用を中止しご購入の販売店にご依頼ください。

●保証期間中は

ご購入の販売店まで保証書をそえて商品をご持参ください。保証の規定に従って販売店が修理させていただきます。

●保証期間を過ぎているときは

ご購入の販売店にご相談ください。修理によって製品の機能が維持できる場合は、ご希望により有料修理させていただきます。

パナソニック電工お客様ご相談窓口のご案内

修理・お手入れ・お取扱い・工事などのご相談は、まずご購入の販売店・工事店へお申し付けください。

・転居や贈答品などでお困りの場合は、商品名・品番をご確認の上、下記窓口へ

修理・部品などのご相談は	使いかた・ご購入物などのご相談
修理ご相談センター ナビダイヤル (全国共通番号) 0570-081-365 <small>365日</small> <small>全国どこからでも市内通話料金でご利用いただけます。</small> <small>365日/受付9時～20時</small> <small>ただし、携帯電話・PHS等は下記の電話番号へおかけください。</small> <small>大阪 ☎06-6906-1090</small> <small>〒571-8686 大阪府門真市門真1048</small> <small>パナソニック電工テクノサービス(株)</small> <small>札幌 ☎011-261-6401</small> <small>東京 ☎03-5392-7190</small> <small>名古屋 ☎052-551-7900</small> <small>福岡 ☎092-622-0531</small>	使いかた・ご購入物などのご相談 パナソニック お客様ご相談センター <small>365日/受付9時～20時</small> <small>ナビダイヤル</small> 0120-878-365 <small>365日</small> <small>携帯電話・PHSでのご利用は…</small> 06-6907-1187 <small>FAX</small> <small>ナビダイヤル</small> 0120-878-236 Help desk for foreign residents in Japan <small>Tokyo (03)3256-5444</small> <small>Osaka (06)6645-8787</small> <small>Open : 9:00-17:30</small> <small>(closed on Saturdays/Sundays/national holidays)</small>

ご注意 ・☎印は大阪へ自動転送になり、拠点から大阪までの転送通信料は弊社負担です。
・所在地、電話番号、受付時間などが変更になることがあります。

0810

ご相談窓口における個人情報のお取り扱い

パナソニック電工株式会社およびその関係会社は、お客様の個人情報やご相談内容を、ご相談への対応や修理、その確認などのために利用し、その記録を残すことがあります。また、折り返し電話させていただくことのため、ナンバー・ディスプレイを採用しています。なお、個人情報を適切に管理し、修理業務等を委託する場合や正当な理由がある場合を除き、第三者に提供しません。お問い合わせは、ご相談された窓口にご連絡ください。

パナソニック株式会社

製造元 パナソニック電工株式会社 ビューティ・ライフ事業部

〒522-8520 滋賀県彦根市岡町33番地

© Panasonic Electric Works Co., Ltd. 2008

Panasonic

持込修理

サラシェ保証書

本書はお買い上げの日から下記期間中故障が発生した場合には、本書裏面記載内容で無料修理を行うことをお約束するものです。ご記入いただきました個人情報の利用目的は本票裏面に記載しております。お客様の個人情報に関するお問い合わせは、お買い上げの販売店にご連絡ください。詳細は裏面をご参照ください。

品番	ES2235P		
保証期間	お買い上げ日から 本体 1年間 (ただし、刃は除きます)		
※ お買い上げ日	年	月	日
※ お客様	ご住所 お名前	見 本 様	
	電 話 ()	—	
※ 販売店	住所・氏名		
	電 話 ()	—	

パナソニック株式会社

製造元 パナソニック電気株式会社 ビューティ・ライフ事業部
〒522-8520 滋賀県彦根市岡町33番地 TEL (0749) 26-7890

ご販売店様へ ※印欄は必ず記入してお渡しく下さい。

Y.No5