

Panasonic

パナソニックコンピューター

AL-N 1

セットアップガイド(Windows 95用)



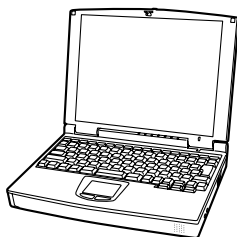
梱包物の確認	1
はじめかた・終わりかた	2
システムディスクの 作成のしかた	5
環境の設定	7
本体仕様	12

梱包物の確認

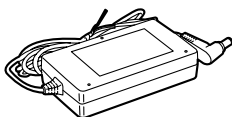
下記のものがすべてそろっているか確かめてください。

万一、足りない場合、または購入したものと異なる場合は、お買い上げになった販売店にお確かめください。

本体

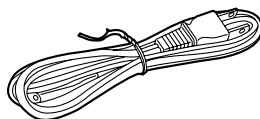


AC アダプター

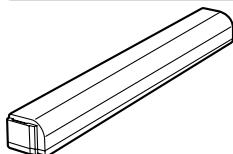


品番 : AL-AA170

AC コード

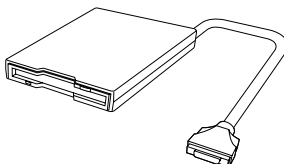


バッテリーパック(2本)



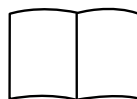
品番 : AL-NFBL010J

外付け フロッピーディスクドライブ



品番 : AL-NFFE010J

取扱説明書



その他の印刷物

保証書
ご相談窓口のご案内
ご愛用者登録カード/ソフトウェアサポートカード
Windows95 セットアップディスクラベル
マイクロソフト社のユーザー登録カード

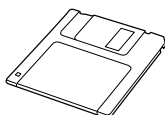
セットアップガイド

(本書)



フロッピーディスク

保存ディスク



Microsoft Windows 95 ファーストステップガイド



はじめかた・終わるかた

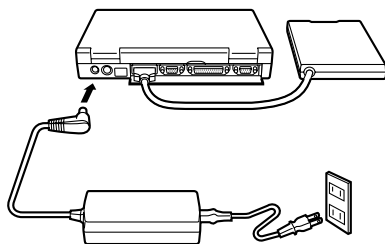
本機には、Microsoft[®] Windows[®] 95 (以降 Windows) があらかじめインストールされています。ここでは、初めて電源を入れてWindowsの操作に入るまでの手順を説明します。

はじめかた

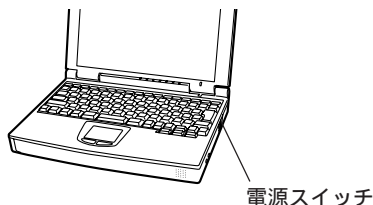
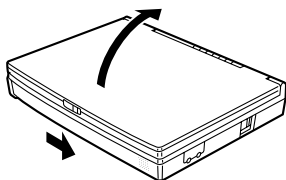
1. ACアダプターを接続する。

付属の専用ACアダプター (品番: AL-AA170) を使用してください。それ以外のACアダプターや市販のカーアダプターなどは絶対に使用しないでください。

コンピューター本体にACアダプターを接続しないときは、コンセント側も抜いておいてください。



2. ディスプレイを開けて、電源を入れる (電源スイッチを押す)。



参考

フラットパッドおよびマウスの基本的な操作は以下の通りです。

クリック: 左または右ボタンを押して離す。また、左クリックはフラットパッドを1回軽く叩くことでもできます。

ダブルクリック: 左または右ボタンを続けて2回すばやく押して離す。また左ボタンのダブルクリックは、フラットパッドを続けて2回軽く叩くことでもできます。

ドラッグ: 左または右ボタンを押したまま、フラットパッドを操作する。また、左ボタンでのドラッグは、フラットパッドを続けて2回軽く叩き、2回目に叩いたときにそのまま指を移動させ、目的の場所でフラットパッドを1回叩くことでもできます。

2つのボタンの働きは、使用するアプリケーションソフトによって異なります。

通常は左ボタンで操作します。右ボタンを押すとショートカットメニューが表示されます。

3. Windows95 のセットアップを行う。

(初めて起動したときのみ)

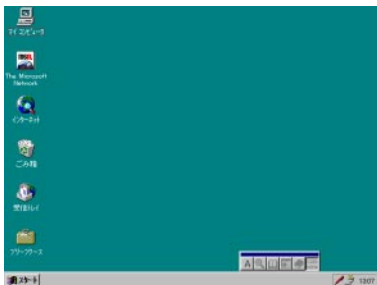
以下の手順に従って操作してください

1. [次へ] をクリックする。
 2. 名前と会社名を入力し、[次へ] をクリックする。
 3. [次へ] をクリックする。
 4. Windows95のライセンスアグリーメント画面が表示されるので、「同意する」の左横の をクリックし、さらに [次へ] をクリックする。
 5. 付属の『ファーストステップガイド』の表紙の「Certificate of Authenticity」に記入されている番号を入力し、[次へ] をクリックする。
 6. [次へ] をクリックする。
環境の設定が行われ、完了すると「コピー完了」のメッセージが画面に表示されます。
 7. [完了] をクリックする。
 8. コンピューターの再起動の確認画面が表示されるので、[OK] をクリックする。
 9. 再起動後、プリンターの設定画面が表示されるので、接続している場合は[次へ] をクリックし、画面の表示に従ってプリンタを設定する。接続していない場合は [キャンセル] をクリックする。
 10. 日付と時刻を設定する画面が表示されるので、日付と時刻を設定して [閉じる] をクリックする。
4. Windows95 のシステムディスクの作成を促す画面が表示されるので、システムディスクを作成する場合は[次へ] をクリックし、画面の指示に従ってシステムディスクを作成する。
システムディスクを作成しない場合は、[キャンセル] をクリックする。

システムディスクについて

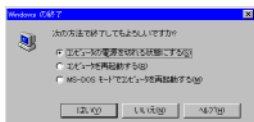
ハードディスクの内容が消えてしまったときなど、再インストールを行う必要が起こったときのために、必ず、システムディスクを作成しておいてください。(作成方法については、5ページを参照してください。)

システムディスクの作成を終了、またはキャンセルすると、下のような Windows の画面が表示されます。



終わりがた

1. スタートボタンをクリックし、[Windows の終了] をクリックする。
MS-DOS モードに入っている場合には、まず、「EXIT」と入力して MS-DOS モードを抜けてからスタートボタンをクリックしてください。
2. [はい] をクリックする。
しばらくすると自動的に電源が切れます。



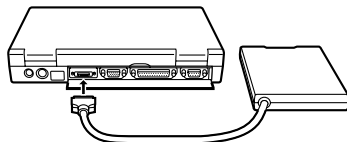
お願い

電源を切った後、再度電源を入れる場合は、5 秒以上の間隔をあけてください。

システムディスクの作成のしかた

まず、フォーマット済みのフロッピーディスク (2HD) を準備してください。必要な枚数は、「Create System Disks」の [作成するディスクセットの選択] 画面に表示されます。

1. 外付けフロッピーディスクドライブを取り付ける。
2. ディスプレイを開けて、電源を入れる。
Windows の画面が表示されます。



3. 「Create System Disks」の画面が表示される。

システムディスクを作成していない場合は、Windows を起動すると、指定された起動回数ごとに (標準は 5 回に 1 回) 「Create System Disks」の画面が表示されます。

Windows95 の初期画面から 「Create System Disks」を表示させるには、スタートボタンをクリックし、[プログラム] [アクセサリ] [システムツール]の順にポインタを置き、[Create System Disks] クリックします。



参考

システムディスクの作成は 1 回のみ可能です。

4. Windows95 のシステムディスクを作成する。

『次へ』をクリックすると、「作成するディスクセットの選択」画面が表示されます。「Windows95 セットアップディスク」を選択し、画面の指示に従いながら、Windows95 のシステムディスクを作成します。

お願い

あらかじめ、付属の Windows95 用のラベルをフロッピーディスクに貼っておいてください。

5. 各種ユーティリティプログラムのバックアップを作成する。

「作成するディスクセットの選択」画面で、「各種ユーティリティプログラムのバックアップ」を選択し、画面の指示に従いながら各種ユーティリティプログラムのバックアップを作成します。

6. 各種アプリケーションのバックアップの作成。

作成方法については、[スタート] [プログラム] [Panasonic] [補足説明]を参照ください。

お願い

画面に表示されるフロッピーディスクの名称(ユーティリティディスクなど)を、ラベルに書いてフロッピーディスクに貼っておいてください。

環境の設定

ここでは、初期環境の再インストールについて説明します。

コンピューターの動作環境の設定は、ユーティリティプログラム WSETUPN1（スタート プログラム Panasonic WSETUPN1 で起動します）で行います。内容は「取扱説明書」を参照してください。

初期環境を再インストールする

Windowsなどは、あらかじめハードディスクにインストールされていますが、ハードディスクが壊れたり、内容を消去してしまった場合、以下の手順に従って、再インストールすることができます。

再インストールの際には、フロッピーディスクを使用しますので、あらかじめ、外付けフロッピーディスクドライブを取り付けておいてください。また、はじめて起動したときに作成したシステムディスクを使用しますので、準備してください。

お願い

再インストール中は、電源を切ったりサスペンド状態にならないようにしてください。

参考

再インストールを行っても、ハードディスクの内容すべてを、初期状態にもどすことはできません。一部のプログラムは再インストールされません。

1. Windows95 をインストールする。

あらかじめ作成しておいた「セットアップ 起動ディスク」をフロッピーディスクドライブにセットし、コンピューターを再起動します。

「Windows 95 セットアップへようこそ」の画面が表示されます。画面に表示されるメッセージに従って、フロッピーディスクを入れ替えながらインストールします。お買い上げ時の設定にするには、各項目を次のように設定してください。

項目	設定値
組み込み先 フォルダ	C: ¥ WINDOWS
セットアップ方法	標準

2. ビデオドライバーをインストールする。

1. フロッピー - ディスクドライブにあらかじめ作成しておいた「ユーティリティディスク」をセットする。
2. 「スタート」ボタンをクリックし、「設定 (S)」にポインタを置く。
3. 「コントロールパネル (C)」をクリックして、「システム」アイコンをダブルクリックする。
4. 「システムのプロパティ」ウインドウの「デバイスマネージャ - 」タブをクリックする。

5. 「ディスプレイアダプター」をダブルクリックする。
6. 「Chips & Tech. Accelerator」をダブルクリックする。
7. 「Chips & Tech. Accelerator のプロパティ」ウインドウの「ドライバ」タブをクリックして、「ドライバーの変更 (C)」ボタンをクリックする。
8. 「デバイスの選択」ダイアログボックスの「ディスクの使用 (H)」をクリックする。
9. 「配布ファイルのコピー元 : 」に「A:¥VIDEO」と入力し、「OK」ボタンをクリックする。
10. 「Chips and Tech. 65550 PCI」と表示されていることを確認し、「OK」ボタンを2度クリックする。(ドライバーのコピーが行われます。)
11. フロッピーディスクドライブから「ユーティリティディスク」を抜いて、「システム設定の変更」ダイアログボックスの「はい」をクリックする。

3. 画面のサイズと解像度を設定する。

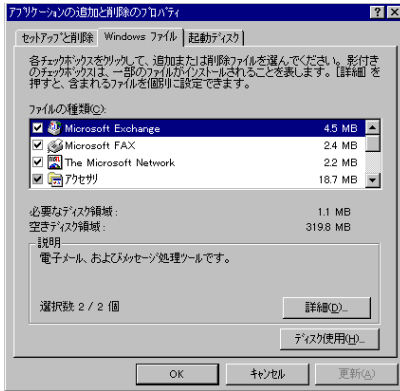
1. 「スタート」ボタンをクリックし、「設定 (S)」にポインタを置く。
2. 「コントロールパネル (C)」をクリックして、「画面」アイコンをダブルクリックする。
3. 「画面のプロパティ」ウインドウの「ディスプレイの詳細」タブをクリックし、「ディスプレイの変更 (T)」ボタンをクリックする。
4. 「ディスプレイの変更」ダイアログボックスで、「ディスプレイの種類 (M)」の「変更 (N)」ボタンをクリックする。
5. 「デバイスの選択」ダイアログボックスで、「Super VGA 1024x768」を選択し、「OK」ボタンをクリックする。
6. 「閉じる」ボタンをクリックする。
7. 「カラーパレット (C)」で「Hi Color (16 ビット)」、「デスクトップ領域 (D)」で「800 x 600 ピクセル」を選択し、「OK」ボタンをクリックする。
8. 「システム設定の変更」ダイアログボックスの「はい」をクリックする。

4. 各種ユーティリティプログラムのインストールを行う。

「WSETUPN1」プログラムや補足説明等のユーティリティファイルのインストールをするためには、以下の手順で行ってください。

1. フロッピーディスクドライブに「ユーティリティディスク」をセットする。
2. [スタート] ボタンをクリックし、[設定 (S)] にポインタを置く。
3. [コントロールパネル (C)] をクリックして、「アプリケーションの追加と削除」アイコンをダブルクリックする。

4. 「アプリケーションの追加と削除のプロパティ」ウインドウの[Windows ファイル] タブをクリックする。



5. [ディスクを使用] のボタンをクリックし、Aドライブを選択して、[OK] ボタンをクリックする。
 6. インストールするファイルをすべてチェックする。
 7. [インストール] ボタンをクリックする。
5. 1.2 Mバイトのフロッピーディスクの読み書きができるように設定する。
外付けフロッピーディスクドライブで、3.5インチ2HDフロッピーディスク(1.2Mバイトフォーマット(8セクター))の読み書きをするための設定は、外付けフロッピーディスクが接続されていることを確認して以下の手順で行ってください。
 1. [スタート] ボタンをクリックし、[設定 (S)] にポインタを置く。
 2. [コントロールパネル (C)] をクリックして、「システム」アイコンをダブルクリックする。
 3. 「システムのプロパティ」ウインドウの[デバイスマネージャ]タブをクリックする。
 4. [フロッピーディスクコントローラ] をダブルクリックする。
 5. [スタンダードフロッピーディスクコントローラ] をダブルクリックする。
 6. 「スタンダードフロッピーディスクコントローラのプロパティ」ウインドウの [ドライバ] タブをクリックして、[ドライバの変更 (C)] ボタンをクリックする。
 7. [デバイスの選択] ダイアログボックスの [ディスクの使用 (H)] をクリックする。
 8. フロッピーディスクドライブに「ユーティリティディスク」をセットし、「配布ファイルのコピー元」に A: ¥FDD とタイプし、[OK] ボタンをクリックする。
 9. 「パナソニック 3 モード フロッピーディスク (AL-N1 シリーズ)」と表示されていることを確認して、[OK] ボタンを2度クリックする。(ユーティリティディスクからのコピーが行われます。)
 10. フロッピーディスクドライブから「ユーティリティディスク」を抜いて、「システム設定の変更」ダイアログボックスの [はい] をクリックする。

6. サウンドドライバーをインストールする。

1. フロッピー - ディスクドライブにあらかじめ作成しておいた「ユーティリティディスク」をセットする。
2. 「スタート」ボタンをクリックし、「設定 (S)」にポインタを置く。
3. 「コントロールパネル (C)」をクリックして、「システム」アイコンをダブルクリックする。
4. 「システムのプロパティ」ウインドウの「デバイスマネージャ - 」タブをクリックする。
5. 「サウンド、ビデオ及びゲームのコントローラ」をダブルクリックする。
6. 「ESS ES1488 AudioDrive」をダブルクリックする。
7. 「ESS ES1488 AudioDrive のプロパティ」ウインドウの「ドライバ」タブをクリックして、「ドライバーの変更 (C)」ボタンをクリックする。
8. 「デバイスの選択」ダイアログボックスの「ディスクの使用 (H)」をクリックする。
9. 「配布ファイルのコピー元：」に「A:¥ESS」と入力し、「OK」ボタンをクリックする。
10. 「ESS ES1488 AudioDrive」と表示されていることを確認し、「OK」ボタンを2度クリックする。Windows 95 のフロッピーを挿入するメッセージが表示されたら、画面の指示に従ってください。(ドライバーのコピーが行われます。)
11. フロッピーディスクドライブから「ユーティリティディスク」を抜いて、「システム設定の変更」ダイアログボックスの「はい」をクリックする。

7. [スタート]メニューに[サスペンド]コマンドを追加する。

1. [スタート]ボタンをクリックし、[設定 (S)]にポインタを置く。
2. [コントロールパネル (C)]をクリックして、「パワーマネジメント」アイコンをダブルクリックする。
3. 「電源のプロパティ」で[スタート]メニューの[サスペンド]コマンドを「常に表示 (Y)」に設定する。
[スタート]メニューの[サスペンド]コマンドはWSETUPN1で設定した電源スイッチの設定状態に応じて動作します。

パワースイッチの設定	[スタート]メニューの[サスペンド]を選んだ場合
ON/OFF	サスペンド
サスペンド	サスペンド
ハイパーネーション	ハイパーネーション

8. 赤外線通信ポートを設定する。

1. 「スタート」ボタンをクリックし、「設定 (S)」にポインタを置く。
2. 「コントロールパネル (C)」をクリックして、「ハードウェア」アイコンをダブルクリックする。
3. 「ハードウェアウィザード」が起動したら、「次へ」ボタンをクリックする。
4. 「いいえ」を選択し、「次へ」ボタンをクリックする。
5. 「ハードウェアの種類 (H)」で、赤外線デバイスを選択し、「次へ」ボタンをクリックする。
6. 「赤外線デバイスウィザード」が起動したら、「次へ」ボタンをクリックする。
7. 「製造元 (M)」で「(スタンダード赤外線デバイス)」を選択し、「次へ」ボタンをクリックする。
8. 「一般の赤外線シリアルポート (COM 2)」を選択し、「次へ」ボタンをクリックする。
9. 「標準のポートを使用」を選択し、「次へ」ボタンをクリックする。(赤外線通信ドライバーがセットアップされます。WindowsのDiskを挿入するメッセージが表示されたら指示に従ってください。
10. 「完了」ボタンをクリックする。

9. 各種アプリケーションのインストール。

[スタート] [プログラム] [Panasonic] [補足説明] を参照してください。

10. PC カードを使用できるように設定する。

1. 「スタート」ボタンをクリックし「設定 (S)」にポインタを置く
2. 「コントロールパネル (C)」をクリックして「PC カード (PCMCIA)」アイコンをダブルクリックする
3. PC カード (PCMCIA) ウィザードが起動したら指示に従って設定を行う。

本体仕様

機種	AL-N1T513J5	
CPU	Pentium™ 133MHz	
メモリー	メインRAM	標準：16Mバイト(EDO) 最大：32 Mバイト(オプション16 Mバイト装着時)
	外部キャッシュ	256 kバイト(パイプラインバーストSRAM)
	ROM	128 kバイト
	ビデオメモリー	1 Mバイト(EDO)
ハードディスクドライブ	1.0 Gバイト	
表示機能	テキスト表示	80文字×25行
	グラフィック表示	解像度：800×600ドット 色数：65536色
	漢字表示	日本語40文字×25行
入力装置	キーボード	総数88キー
	フラットパッド	静電容量方式、タッピング機能付き
インターフェース	プリンター	セントロニクス準拠D-sub 25ピン
	RS-232C規格	RS-232C D-sub 9ピン
	拡張キーボード マウス	PS/2タイプ
	テンキーボード	
	EXT, DISPLAY	アナログRGB D-sub 15ピン
	音声	マイク入力(MICミニM3)×1 ヘッドホン出力(PHONESミニM3 32オーム 0.24 mW)×1
	赤外線通信ポート	IrDA-SIR準拠、最大115.2kbps
カード スロット	PCカード専用	タイプ×2スロット または タイプ×1スロット (5Vで600 mA ^{*1} / 12Vで100 mA ^{*1})
	RAMモジュール専用	1スロット
オーディオ機能	PCM音源(Sound Blaster互換) FM音源 スピーカー搭載	
時計機能	クロックバッテリーバックアップ 月差±60秒	
電源	入力	ACアダプター15V(入力AC100-240V、50/60Hz) バッテリーパック10.8V(Li-Ion)
	消費電力 ^{*2}	約25W(約22W ^{*3})
バッテリー稼働時間	標準約3(最大約6)時間	
外形寸法(幅×奥行×高さ)	255×192×41mm	
質量	1.47kg(1.62kgバッテリー2本のとき)	
使用環境条件	温度：5～35 湿度：30～80%RH(結露なきこと)	
導入済みソフトウェア	Microsoft Windows95、Microsoft Internet Explorer3.0、 Nifty Manager、各種ドライバーなど	
フロッピーディスクドライブ	外付け1ドライブー3.5インチ(1.44 M/1.2 M/720 kバイト)	

ハードディスク・ドライブの容量は1Mバイト=10⁶バイト表記です。

*1 2スロット合計の許容電流です。

*2 動作中の最大消費電力です。

*3 電源オフ時、バッテリー充電中の表記です。

また、電源オフ時、バッテリーの消費電力は約80mWです。



松下電器産業株式会社 情報周辺機器事業部

〒570 大阪府守口市八雲東町1丁目10番12号 TEL (06)908-1001

© 松下電器産業株式会社1995
Printed in Japan

F0696-1066
ITT0280AA